



RAPPORT D'ACTIVITÉ CLUB RELAIS

2022



CLUB RELAIS
Association de Prévention Spécialisée





Sommaire

Mot de la présidente	3
Édito	4
01 Présentation de l'Association Club Relais	
Qui sommes-nous ?	8
A. Instances et intervenants	11
B. Organigramme	12
C. Zoom social	13
D. Chiffres clés 2022	17
02 L'action de Prévention Spécialisée	
A. Les publics	20
B. Travail de rue : une offre relationnelle de proximité	20
C. L'aller vers et être là : une posture « in situ »	22
D. Zoom sur les territoires	23
E. Les actions collectives : les groupes et l'individu	30
F. Les accompagnements individuels : instauration de la relation éducative	34
G. Le travail en partenariat : renforcer l'ancrage du Club Relais sur les territoires	39
H. Le décrochage scolaire : le centre de nos préoccupations	42
I. L'Atelier Sarraïl : un outil éducatif dans l'accompagnement éducatif des jeunes	44
03 Les perspectives 2023	
Les deux axes	48
Premier axe : les perspectives institutionnelles	48
Deuxième axe : les perspectives opérationnelles	49
Conclusion	50
04 Les annexes	
Quelques histogrammes	54
Remerciements à nos partenaires	63
Vos contacts	65



Mot de la Présidente

Marie-Jo EHRHARD-WEIL
Présidente du Club Relais

L'année 2022 a été celle du renforcement, après les années Covid, pour le Club Relais, ainsi qu'on pourra le constater tout au long de ce rapport et plus globalement pour la Prévention Spécialisée des Hauts-De-Seine.

Bien que le département n'ait pas élaboré de nouveau schéma départemental de l'enfance et de la jeunesse, que les directions départementales, et plus spécifiquement, le Pôle Solidarités, souffrent encore d'un déficit en personnel et soient l'objet d'une réorganisation, ce qui ne facilite pas la fluidité du dialogue, des directives sont données quant à l'orientation de notre action et le cadre de référence en est le support pérenne.

L'Union des Associations de Prévention Spécialisée des Hauts-de-Seine (UAPS 92), dont le Club Relais est un des fondateurs, joue un rôle indispensable de lien entre les associations du département et avec les responsables politiques et administratifs. Une part de son activité a été consacrée à l'élaboration d'un dépliant destiné à faire mieux connaître nos missions au sein de la Protection de l'enfance. En effet, les principes qui nous guident et les méthodes de travail qui sont notre particularité ne permettent pas une totale visibilité de notre

action et il nous a paru indispensable de faire mieux appréhender le rôle qui est le nôtre, la manière dont nous intervenons et les liens de travail partenarial essentiels pour mener à bien notre mission. Nous pensons que ce nouveau support, allié à ceux de notre association, facilitera auprès de nos interlocuteurs et partenaires, à la fois la compréhension de notre champ d'action et des outils dont nous usons.

Les administrateurs et la direction du Club Relais réfléchissent à une gouvernance renforcée et adaptée aux besoins des jeunes de la large tranche d'âge à laquelle nous nous intéressons.

Il reste que le contexte économique et social et la crise climatique ne présagent pas un avenir serein et qu'il est difficile d'imaginer des changements notables rapidement.

Nous avons cependant conscience de l'intérêt que représente la démarche singulière de la Prévention spécialisée et nous continuerons à accompagner nombre de jeunes dans les 2 communes où nous sommes présents et le renforcement des équipes ne pourra que contribuer à une présence dynamique.

2022 est l'année d'exercice pour l'équipe d'encadrement de l'association : un nouveau directeur, de nouvelles cheffes de service pour accompagner et guider les équipes éducatives et techniques, ainsi qu'une nouvelle assistante de direction.

Des personnes nouvelles, ce sont des regards nouveaux s'inscrivant dans une histoire particulière : celle de l'Association du Club Relais et son territoire d'intervention des villes de **Bagneux** et de **Malakoff**.

Des parcours, des idées s'inscrivant dans la perspective de réalisation du même projet : que des professionnels aillent à la rencontre d'adolescents, de jeunes adultes, perdus dans des difficultés relationnelles et affectives et se vivant, pour certains, comme laissés pour compte et pensant que la société ne s'ouvrira pas à eux.

C'est bien là que peut agir le projet de la Prévention Spécialisée que porte le Club Relais, les bénévoles, les éducateurs spécialisés et techniques, sont porteurs de ce message premier : les adolescents, les jeunes adultes, quels que soient leurs difficultés, peuvent trouver un chemin vers la société et s'y faire une place. La relation stable et durable avec un ou plusieurs adultes étant la clé de cette ouverture.

Des difficultés liées au recrutement des professionnels n'ont pas permis la réalisation de certains de nos objectifs que nous nous étions fixés en début d'année, en exemple la réécriture du projet de service qui nous semblait prématuré au regard de la construction de l'équipe de direction.

Mais pour autant nous avons entamé le travail de renouvellement nécessaire, pour apporter une plus-value à notre action et entreprendre ce projet avec force et conviction.

Un très gros travail de construction collective au niveau de l'encadrement a été réalisé et l'ensemble des acteurs de l'association a été impliqué dans la dynamique à la fois interne mais aussi avec nos partenaires.

L'association Club Relais a continué son travail d'ancrage territorial en renforçant ses collaborations avec les partenaires traditionnels de la Prévention Spécialisée, tout en diversifiant ses coopérations et son réseau d'acteurs à d'autres secteurs et en s'appuyant sur les dispositifs institutionnels impliqués sur les territoires.

Les équipes éducatives et techniques du Club Relais ont continué à favoriser l'accès au sport, à la culture et aux loisirs pour permettre aux jeunes de sortir de leur environnement. L'ensemble des projets élaborés pour et avec les jeunes, s'inscrivent dans l'idée constante de provoquer l'ouverture et la découverte du monde, hors du quartier et du milieu dont ils sont parfois dépendants.

Outre ces actions, l'association via l'atelier Sarrail a permis d'impliquer individuellement ou collectivement des jeunes dans des activités de second œuvre dans le bâtiment, dans une perspective de remobilisation et d'inclusion sociale.

Ce rapport d'activité 2022, met en avant l'adaptation et la souplesse d'intervention des équipes de Prévention Spécialisée du Club Relais pour répondre aux besoins identifiés sur le terrain, dans un esprit de contribuer au développement social local.





01

**Présentation
de l'association
Club Relais**

Date de création	24 mai 1971
Déclarée en préfecture	Enregistrée au Journal Officiel du 1 ^{er} juin 1971
Habilitée	Le Président du Conseil Général le 1 ^{er} nov. 2000
Renouvellement d'habilitation	1 ^{er} janvier 2017
Convention	Département des Hauts-de-Seine le 19 déc. 2000

1. Qui sommes-nous ?

Le Club Relais a été créé en le 1^{er} juin 1971 par un groupe d'habitants des Blagis, particulièrement sensibilisés à la dégradation de leur environnement (désinvestissement du bailleur) et aux problèmes de marginalisation et d'exclusion que vivaient certains jeunes du quartier.

Ce malaise s'exprimait par le désarroi, la consommation de toxiques et/ou des actes délictueux. Les fondateurs ont donc décidé de formuler une réponse intégrant la loi et la psychopédagogie à ce mal-être des jeunes et ont choisi de situer leur action **en référence à l'Arrêté de 1972 (principes de la Prévention Spécialisée)** et dans le cadre d'une association loi de 1901.

Dès 1982, confronté à la montée du chômage et à la hausse de consommation de drogues, le C.A. décide conjointement avec l'équipe éducative, d'articuler l'action pédagogique à une activité **centrée sur l'insertion par l'économique**. Ce qui donnera en 1984, la création d'une micro-structure nommé l'Atelier Sarrail, pour la mise en œuvre de cette orientation. A ce jour, ce support associatif permet à l'équipe d'embaucher sur des chantiers éducatifs de second œuvre bâtiment, des jeunes en très grande difficulté.

En 2000, le Club Relais s'est vu confier une extension de son intervention sur le territoire de Malakoff avec la création de deux postes éducatifs et un poste d'encadrement. Aujourd'hui l'équipe est composée de quatre postes éducatifs et un poste d'encadrement.

La Prévention Spécialisée constitue encore aujourd'hui un mode d'action éducatif privilégié en direction des jeunes et des groupes de jeunes en voie de rupture, en risque de marginalisation ou déjà marginalisés.

Dans une logique de complémentarité la Prévention Spécialisée est indissociable de la protection de l'enfance. Elle se situe en avant des publics, pour prévenir les risques de danger. La Prévention Spécialisée est avant tout un mode d'intervention, fondée sur la construction d'une relation de confiance avec des jeunes, et est déployée aujourd'hui sur des territoires variés aux configurations souvent complexes auprès de publics de plus en plus diversifiés.

La Prévention Spécialisée entretient des liens étroits avec l'environnement dans lequel elle évolue et est dans une adaptation permanente, dans l'unique objectif de toujours être dans une démarche « **d'aller vers** » et de « **faire avec** ».

Les principes fondamentaux de la prévention spécialisée garantissent ses missions et ses modalités d'approches pour agir à destination des jeunes à la marge, à l'échelle d'un territoire mandaté par le Département. Pour ce public, l'équipe de Prévention Spécialisée constitue « **le premier et le dernier maillon de la chaîne éducative et de l'aide sociale, lorsque les autres instances ont failli** ».

Le financement de l'association Club Relais provient du Conseil Départemental des Hauts-de-Seine qui lui attribue chaque année une dotation globale lui permettant de fonctionner et d'engager diverses actions sur **ses quartiers d'intervention à Bagneux** (ZAC des Musiciens, Pervenches, Abbé Grégoire, Cuverons, Brugnaux, Tertre, Bas Longchamps, Blagis, Prunier Hardie, Madeleine, Picasso, Jean Longuet, Dampierre) et **Malakoff** (Savier, Prévert, Voltaire, Thorez, Valette, Stalingrad, Cité des Poètes, Tissot).

2. Son statut

L'association a réactualisé son règlement intérieur en 2018 et a revisité son projet associatif en 2020.

En ce qui concerne le projet d'établissement ou de service, généralisé par la loi 2002-2 du 2 janvier 2002 rénovant l'action sociale et médico-sociale est, quant à lui, un outil de travail permettant de décrire, d'envisager et de positionner les axes de travail des différents professionnels. Le projet de service du Club Relais, a été rédigé en 2015 et sera réactualisé d'ici 2024. Il a pour ambition de transposer les différents axes du projet associatif dans la réalité du terrain ainsi que d'inscrire, préciser, réaffirmer et continuer à élaborer les pratiques des équipes du Club Relais dans un contexte sans cesse en mouvement. 2015, a été l'année de l'élaboration du rapport d'évaluation externe de l'association Club Relais.

L'association Club Relais s'est engagée dans la démarche d'évaluation interne durant l'année 2020 afin de s'inscrire dans le processus d'amélioration continue des pratiques au service des missions confiées de Prévention Spécialisée. En 2021, le document finalisé, a permis d'engager une évolution des pratiques et des compétences et de produire des connaissances afin de nourrir la décision, de valoriser les actions conduites en anticipant les besoins sociaux.

Dans un souci d'amélioration de l'offre de service, le Club Relais se doit de répondre aux besoins des territoires mandatés en s'inscrivant dans une démarche qualité.



Siège Social de l'association Club Relais

3. Les orientations Départementales






Les orientations Départementales pour la Prévention Spécialisée rappellent les spécificités de cette approche éducative dans le milieu de vie des jeunes et les missions propres aux éducateurs de rue. Ce cadre prend en compte l'ambition du Département pour la prévention qui est de mettre l'accent sur : le public collégien, le public féminin et prendre en compte précocement les problématiques de décrochage scolaire et d'insertion professionnelle.

Depuis plusieurs années, le Club Relais s'efforce de faire connaître auprès des élus des villes mais aussi des institutions, structures, associations, la singularité des pratiques éducatives en Prévention Spécialisée, d'expliquer la notion de temps, de libre adhésion des jeunes à une offre éducative et l'établissement d'une relation de confiance avant toute action qu'elle soit individuelle ou collective.

4. Ses missions

Elles se déclinent autour de valeurs telles que la primauté de l'action éducative, le rôle premier de la famille, le développement d'une logique préventive permanente, la nécessaire complémentarité avec différents acteurs de l'Action Sociale concourant aux missions de Protection de l'Enfance pour le développement d'une approche globale et coordonnée.

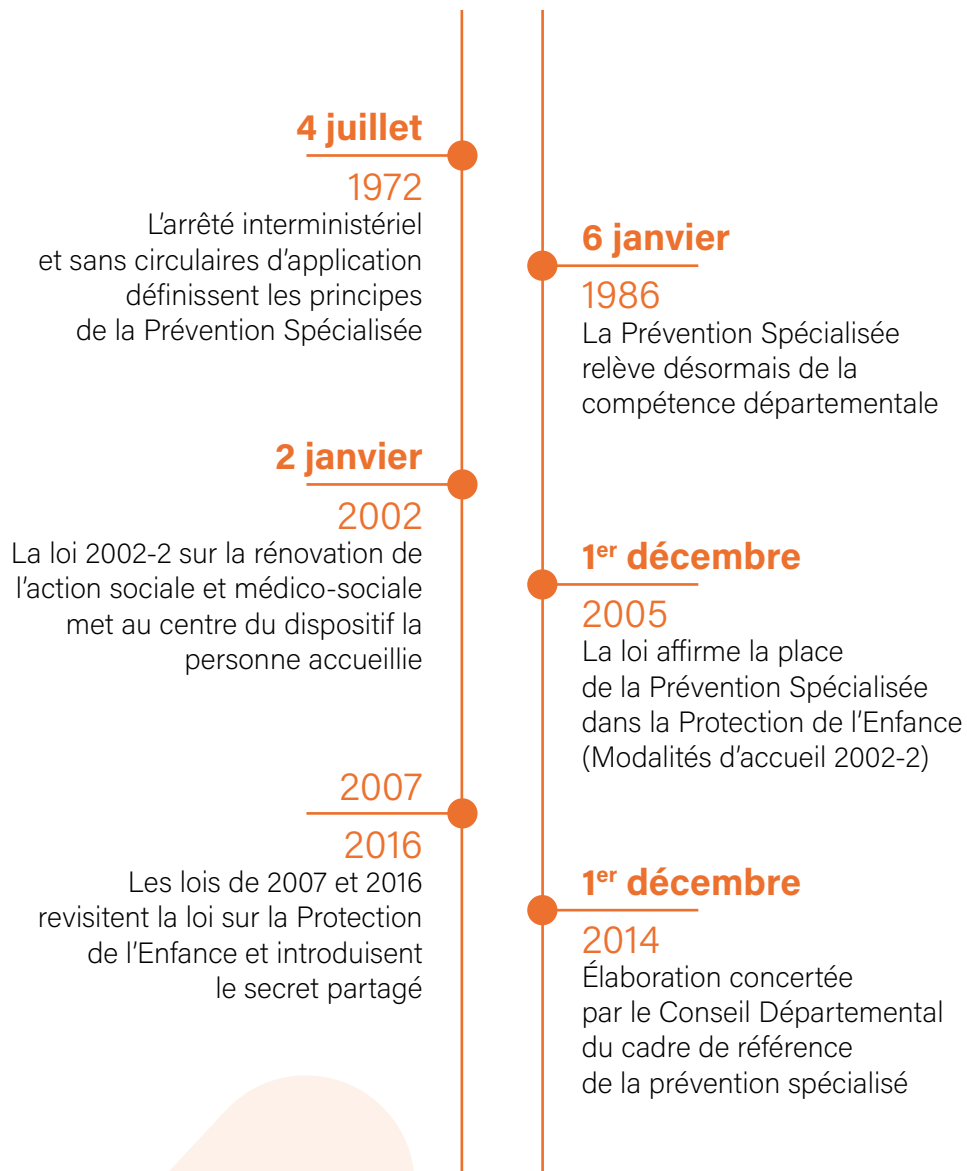
Les principes fondamentaux de la Prévention Spécialisée sont :

-  La libre adhésion
-  L'absence de mandat nominatif
-  Le respect de l'anonymat
-  Le partenariat
-  La non-institutionnalisation des actions

Ils garantissent la mission de la Prévention Spécialisée et ses modalités d'approche pour agir à destination des jeunes à la marge, à l'échelle d'un territoire mandaté par le Département.

Le Club Relais met au service de ses publics tout son savoir faire et compétence afin de permettre l'intégration des jeunes dans des institutions de droit commun.

5. Frise chronologique



6. Le Club Relais est adhérent à :

NEXEM, syndicat des employeurs
URIOPSS
L'OPCO santé
CNLAPS

A. Instances et intervenants

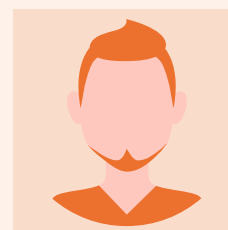
1. Le bureau



Marie-Jo **EHRHARD-WEIL**
Présidente

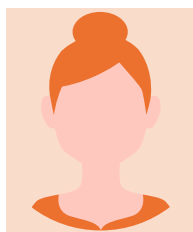


Gabriela **NUNES**
Secrétaire

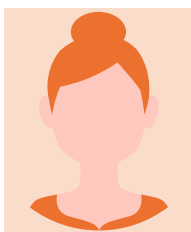


Akim **DOUCHEMENT**
Trésorier

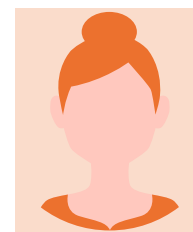
2. Le conseil d'administration



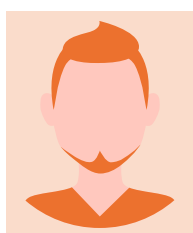
Maud **EHRHARD**



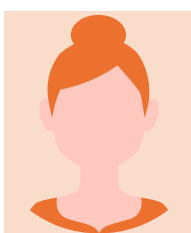
Marion **DURAND**



Severine **FILLON**



Philippe **HAUSHERR**



Nolwenn **RANNOU**



Bénédicte **IBOS**

3. Les intervenants extérieurs

M^{me} Brigitte **CHEVAL**
Groupe d'Analyse des Pratiques Professionnelles
pour les équipes éducatives et techniques

M^r Gérald **AVIDANO**
Cabinet expert-comptable Béguin et Associés

M^{me} Laëtitia **COURVOISIER**
Commissaire aux comptes Groupe ETC

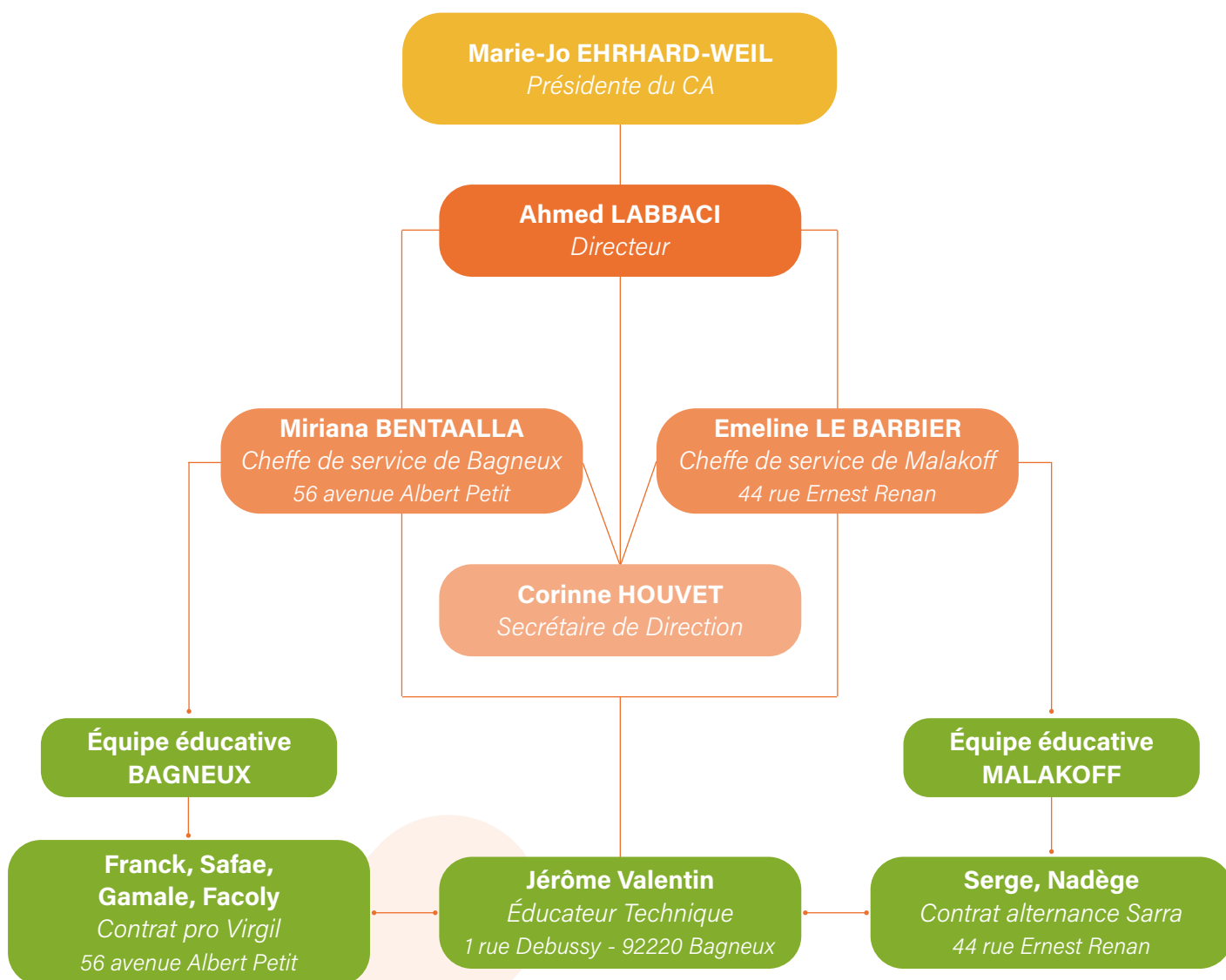
M^{me} Cécile **CERUTTI**
Dispositif Local d'Accompagnement France Active
Métropole

M^{me} Lise-Hélène **CORTES**
Cabinet Vivasys - Accompagnement DLA

M^r Philippe **TIHAY**
Maintenance informatique

Association **Initiatives Emploi**
Entretien des locaux

B. Organigramme du Club Relais 2022-2023



C. Zoom social

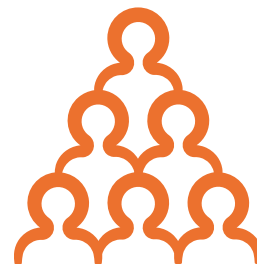
16

SALARIÉS

Tous types de contrats confondus

59%
DE FEMME

41%
D'HOMME



Moyenne d'âge

39 ans

Non cadres

44 ans

Cadres



Types de contrats

100%
CDI

2

Contrats d'apprentissage

3

Stagiaires

Ancienneté moyenne

2 ans



1. Formations suivies

Formations collectives

- Habilitation électrique pour les deux éducateurs techniques
- Formation de 2 jours sur la thématique des rixes menée par la ville de Cachan
3 éducateurs ont participé

Formations individuelles

- Formation Educateur Technique Spécialisée pour un salarié interrompue
- Participation d'un salarié au module d'accueil mis en place par l'UAPS



2. Evènements de l'année 2022

Assemblée Générale

Cette instance s'est tenue le 17 juin 2022 au siège de l'association. C'est le moment de faire le bilan et le retour sur l'activité, aussi bien sur les actions menées par les équipes que sur un bilan comptable par le commissaire aux comptes afin de clôturer l'exercice.

Cela permet le rapprochement entre les salariés et le conseil d'administration autour d'un buffet dinatoire. Entrée d'une nouvelle adhérente et renouvellement des adhésions pour les membres du conseil d'administration.



Union des Associations de Prévention Spécialisée (UAPS)

Le Club Relais est adhérent et participe régulièrement aux rencontres avec l'UAPS. Elle contribue à la réflexion, la construction et la mise en œuvre de la nouvelle mouture du module d'accueil.

Des réunions avec les représentants des associations (présidents, directeurs) nous permettent d'étayer nos pratiques. Le module d'accueil 2022 a été mis en place sur 3 jours en avril 2022 et a accueilli 16 nouveaux arrivants dont un de nos salariés.

Ce temps d'échange et de transmission aux pratiques de la Prévention Spécialisée dans les Hauts-de-Seine, permet aux nouveaux arrivants de mieux comprendre comment la Prévention Spécialisée est déployée sur le département, mais permet également de créer un réseau de professionnels.

En 2022, le Club Relais a participé à l'élaboration d'un dépliant destiné à faire connaître les missions de la Prévention Spécialisée au sein de la Protection de l'Enfance.



Réunion institutionnelle

Le directeur cette année a mis en place deux réunions institutionnelles. C'est un moment qui impulse le changement, les grands axes de travail à venir et permet d'avoir une proximité avec le directeur. Renforcer le sentiment d'appartenance et l'implication dans la vie associative.



Changement de la Commission Sociale et Économique (CSE)

Suite à la démission de la précédente élue à la Commission Sociale et Économique, des élections partielles ont été mises en place. Le mandat arrivera à échéance en juillet 2023.

Journée de cohésion Club Relais

Une journée de partage et de vivre ensemble a été mise en place au mois de Juin. Cette journée a permis de faciliter l'intégration de la nouvelle cheffe de service de Bagneux et de proximité avec son équipe. Le Club Relais souhaite réitérer cette expérience pour dynamiser et fédérer ses équipes.



3. Départs et arrivées

Ressources humaines

L'année 2022 a été une année de renouvellement sur les postes d'encadrement :

- Départ de la secrétaire M^{me} Benetreau en mai 2022 et arrivée de M^{me} Houvet Corinne le 1er juin 2022.
- Départ à la retraite de M^{me} Vernusse Brigitte et arrivée de M^{me} Bentaalla Miriana en juin 2022. Le département a accordé un mois de tuilage.
- Départ de M^r Sodji en octobre 2022 et évolution en interne d'une éducatrice au poste de cheffe de service, M^{me} Le Barbier Emeline en septembre 2022. Un tuilage de quinze jours a été accordé par le département.

Équipes éducatives

- > 3 départs en 2022
- > 3 recrutements en 2022 (dont une personne dont la période d'essai n'a pas été concluante)
- > 2 contrats d'apprentissages : 1 ES et 1 ME
- > Accueil de 3 stagiaires (1 ME, 1 ES, 1 AES)
- > 1 recrutement dans l'équipe technique en janvier 2022

Recrutement

Le Club Relais a été actif dans sa démarche de recherche de personnels en mettant en place 3 sessions de recrutement en passant par des annonces sur différents sites.

Il y a eu 69 CV reçus, 22 sélectionnés, 10 candidats sont venus à l'entretien, 7 candidats retenus pour un poste. Sur ces 7 candidats, il y a une éducatrice spécialisée qui a validé sa période d'essai.

Au regard de ses chiffres alarmants, le Club Relais peine à compléter ses effectifs et doit faire preuve de stratégie pour élargir et susciter des vocations.

En effet, depuis quelques années déjà, notre secteur traverse une crise chronique liée au recrutement et cette difficulté se ressent à la fois sur la qualité de nos interventions (diminution du temps des activités de loisirs et de la qualité de la présence dans la rue), mais aussi sur le quotidien de nos équipes, par de l'épuisement des professionnels.

Par conséquent, la nouvelle équipe de direction s'est empressée de réfléchir à cette difficulté et s'est orientée vers l'accueil d'étudiants en alternance et de stagiaire. Une rencontre a été réalisée le 19 décembre avec le centre de formation « **Initiatives** » de Bourg-la-Reine, afin d'établir un partenariat conventionné.

L'objectif étant d'accueillir et de transmettre un savoir-faire spécifique de notre secteur avec la possibilité de recruter l'apprenant à l'obtention de son diplôme.

De plus, l'équipe de direction s'est proposée d'intervenir au sein du centre de formation afin d'apporter aux étudiants un complément pédagogique animé par des professionnels de terrain.

Cette démarche permettrait aux uns et aux autres de faire connaître les différents champs d'intervention de l'éducation spécialisée et en particulier celui de la Prévention Spécialisée.

Outre ce premier aspect, il s'agirait pour le Club Relais de les sensibiliser à une pratique mal connue et véhiculant des représentations inexacts, mais aussi de pouvoir recruter de potentielles candidatures.

D. Chiffres clés 2022

Chiffres clés 2022

688 JEUNES

rencontrés en 2022



33%

Taux

de renouvellement du public



102

Jeunes

ont bénéficié d'action collective
et +30 actions collectives en 2022



238

Accompagnements
individuels



33 chantiers éducatifs

89 journées jeunes
en chantier



450 JEUNES

Connus

par les équipes



4 SÉJOURS





02
L'action
de Prévention
Spécialisée

A. Les publics

La Prévention Spécialisée s'inscrit dans la politique de Protection de l'Enfance dont les orientations sont déclinées dans le Schéma Départemental.

Elle concerne aussi bien la prévention des inadaptations sociales que la prévention de la maltraitance, mais aussi de la délinquance et des conduites à risques. Elle prend en compte les données du contexte national, départemental et local afin d'inscrire leurs actions dans une logique de politique globale d'action sociale.

A ce jour, le public relevant de la Prévention Spécialisée paraît plus difficile à identifier qu'il ne l'était dans les années de sa fondation. À l'époque, il s'agissait surtout d'un public d'adolescents perturbateurs, souvent organisés en bande. Aujourd'hui, les équipes éducatives sont en présence d'une dégradation des relations sociales, à la fois plus diffuse et de plus grande ampleur, qui concerne autant un public d'enfants que d'adolescents, de jeunes adultes ou d'adultes qui refusent l'accompagnement éducatif et social proposé dans les dispositifs en vigueur.

Aussi, dans le cadre de la stratégie nationale de prévention de la délinquance, le public concerné par le programme d'actions à l'intention des jeunes exposés à la délinquance est constitué d'adolescents et de jeunes adultes âgés prioritairement de 11 à 25 ans.

Il correspond à différents profils : jeunes exposés aux risques de délinquance par des conduites à risques ou perturbatrices, décrocheurs scolaires, primo délinquants, jeunes récidivistes, sortants de détention.

La Prévention Spécialisée est dans une approche de protection de l'enfance et de la jeunesse en agissant indirectement sur la délinquance, sur les actes délicieux par des actions préventives et éducatives.

Si le public « **classique** » de la Prévention Spécialisée est majoritairement constitué d'adolescents et de jeunes adultes, force est de constater que les équipes du Club Relais travaillent avec des tranches d'âge extrêmement variées, soit directement et exclusivement, soit en partenariat avec d'autres structures.

Ainsi, notre inscription sur un territoire s'adresse à l'ensemble des habitants et les équipes soutiennent des actions très diversifiées sur les quartiers (fête de quartier, actions sur le décrochage scolaire, chantiers éducatifs, insertion professionnelle, prévention santé...).

B. Travail de rue : une offre relationnelle de proximité

Dans le cadre de ses missions, l'approche majeure du service de Prévention Spécialisée consiste à « **aller vers** » les jeunes, dans leur milieu, pour « **entrer en contact** » avec eux et établir une relation de confiance.

Son mode d'intervention est principalement la présence sociale, à savoir une présence dans la rue appelée fréquemment « **travail de rue** ». L'objectif étant de faire partie du paysage et d'intégrer les codes, les rituels autour desquels s'organise la vie des jeunes sur les quartiers.

Le Conseil Départemental des Hauts-de-Seine axe sa politique sur la prévention de la déscolarisation auprès des collégiens et des lycéens ayant moins de 16 ans.

Ainsi, les objectifs généraux du Club Relais se déclinent autour des points suivants :

1. Un accompagnement éducatif auprès d'un public âgé de 11 à 25 ans sur l'ensemble du territoire de Bagneux et Malakoff avec une priorité sur les Quartiers Politique de la Ville et les Quartiers de Veille Active
2. Une priorité sur l'âge à l'obligation scolaire et un travail au sein des collèges
3. Une priorité sur le public féminin qui est peu visible dans les espaces publics
4. Un développement d'actions d'insertion socio-professionnelle en faveur des 18-25 ans
5. Un travail éducatif autour des conduites et des comportements à risques
6. Un maillage partenarial local

Cette action d'éducation et de socialisation, en direction des jeunes âgés de 11 à 25 ans sur les territoires de Bagneux et Malakoff, vise à la restauration du lien social. Les équipes de Prévention Spécialisée consacrent une large part de leur travail à découvrir l'univers des interactions des jeunes côtoyés ainsi qu'à s'y faire graduellement une place significative.

« **Aller vers** » par le travail de rue, permet d'être présent dans les lieux où se manifestent des risques d'inadaptation sociale et aux moments où les jeunes ont l'habitude de s'y retrouver (rues, squares, halls d'immeubles, city stade etc.). Un public cumulant des difficultés sociales, évoluant dans une structuration urbanistique dégradée et peu favorable à l'inclusion sociale. Les crises successives depuis la période Covid, ne font qu'accentuer les inégalités et précipiter de nombreux jeunes dans de graves difficultés sociales et financières.

C'est en allant vers les publics les plus difficiles, que « **être dans la rue** », là où ils sont, permet d'apporter, de construire des alternatives, par un accompagnement individuel, personnalisé « **sur mesure** », en s'appuyant sur des actions collectives, que le Club Relais tente de répondre à la forte demande de reconnaissance sociale exprimée par ces jeunes et leur famille.

Pour ce public, l'équipe de Prévention Spécialisée implantée sur les territoires constitue le premier et le dernier maillon de la chaîne éducationnelle et de l'aide sociale, lorsque les autres instances ont failli .

Néanmoins, l'avènement du numérique dans notre quotidien, nous demande de réfléchir à une évolution de nos projets de service et modalités d'intervention, car d'autres phénomènes de replis et d'isolements sont observés par les professionnels.

Alors, comment doit-on occuper cet espace virtuel et numérique ? Est-ce qu'une présence sur les réseaux sociaux peut amener à l'adhésion du jeune et à la construction d'une relation de confiance pérenne ?



C. Aller vers et être là, une posture « in situ » :

Misant sur un mouvement d'« **aller vers** » un territoire mandaté, celui d'autrui, le Club Relais via le travail de rue, investit une démarche de rapprochement géographique et d'adaptation culturelle pour intégrer les espaces de vie des publics visés. Fondé sur une approche stratégique et progressive, le « **aller vers** » permet aux éducateurs de rue, de découvrir et d'intégrer l'univers de ceux qui se tiennent ou sont tenus à l'écart des espaces institués.

Il s'agit alors, **d'aller vers et être là**, au plus près de ceux qui ont besoin d'aide et de soutien dans leur milieu naturel. Par une posture Rogérienne, l'équipe de Prévention Spécialisée met au service de la jeunesse invisible de ses territoires, une offre relationnelle de proximité.

A travers ce mode d'intervention, les équipes éducatives s'efforcent à intégrer les codes, les valeurs et les dynamiques à l'œuvre dans les milieux investis, puis modulent leurs conversations et leurs actions quotidiennes en fonction des activités routinières des jeunes rencontrés afin d'assurer une présence régulière, respectueuse et signifiante dans leur espace de vie.

La présence directe du Club Relais sur le terrain permet une connaissance culturelle de la jeunesse de ses territoires d'intervention. Ses équipes éducatives mobilisent la combinaison des facteurs et phénomènes sociaux observés et observables comme « **cadre de référence** » en co-construisant au fil du quotidien avec ces jeunes bénéficiaires. L'objectif étant de renforcer continuellement les bases d'une relation de confiance porteuse de sens et d'opportunité.

Témoignages de professionnelles venant illustrer cette approche

« J'ai appréhendé le travail de rue avec ma collègue en premier lieu. Étant tous nouveaux dans l'équipe, nous avons dû nous implanter sur le territoire de Malakoff, ce qui demande de la rigueur et de la patience.

Avec ma collègue, nous avons été aux sorties collègues de manière répétitive afin de se faire identifier par les jeunes rencontrés auparavant ou des nouveaux jeunes. De mon côté, j'ai fait des temps de rue, seule le matin, afin de prendre mes propres marques. J'ai commencé par délimiter le territoire, et ensuite par l'explorer dans son intérieur avec juste une carte et un papier.

Celle-ci m'a permis de retracer les chemins que j'avais emprunté pendant ces temps et de pouvoir mieux comprendre la ville dans son ensemble.

De prime abord, j'ai pensé que Malakoff était une ville vide et pas du tout attractive. Cependant en multipliant le travail de rue, avec mes collègues, nous avons découvert les heures de regroupement des jeunes et les lieux stratégiques de Malakoff. Notamment les city, le boulevard Stalingrad et les différents quartiers de la ville ».

Educatrice en formation au Club Relais

D. Zoom sur les territoires

Le territoire de Bagneux

BAGNEUX



La **ville de Bagneux** regroupe **3 quartiers prioritaires** :

Pierre Plate - La Cité des musiciens qui compte 1 557 habitants

Abbé Grégoire - Mirabeau qui compte 1 789 habitants

Tertres Cuverons qui compte 1 886 habitants

soit un total de 5 232 habitants (INSEE 2016).

Quartier la Cité des musiciens



Au nord de la ville, la cité des musiciens, intégrée au grand ensemble de la Pierre Plate, incarne pleinement la politique d'aménagement urbain et de construction de logements bon marché des années 1960, durant laquelle elle voit le jour. Elle regroupe une part non négligeable des 65 % de logements sociaux qui composent le parc immobilier de la ville en 2020.

Resté célèbre dans l'actualité de la fin du XX^e siècle, comme le lieu de l'assassinat et de l'agonie d'Ilan Halimi, ce jeune homme juif victime du « **gang des barbares** », le quartier souffre d'une mauvaise réputation, qui vient s'ajouter aux idées reçues auxquelles renvoient généralement les grands ensembles de logements HLM, en termes de fréquentation, de pauvreté, de délinquance notamment.

Située à l'Est de la commune à proximité d'Arcueil et de Montrouge, l'architecture des barres d'immeuble de la Pierre Plate est assez uniforme et peu esthétique, ce qui peut engendrer une impression de monotonie et de tristesse pour les habitants. Le quartier accueille une importante population en situation de précarité, avec des difficultés économiques, sociales et de santé. Les conditions de vie dans les barres d'immeubles sont souvent précaires, avec des logements vétustes et des problèmes d'isolation phonique et thermique.

De plus, le quartier manque d'espaces verts et de lieux de rencontre, ce qui peut engendrer un certain isolement social. Les équipements et services publics sont également insuffisants pour répondre aux besoins de la population.

Confrontés depuis plusieurs années à des phénomènes de rixes sur le quartier Pierre Plate qui ont souvent été violents, les familles et les personnes âgées peuvent exprimer leur inquiétude. En effet, les problématiques liées à la sécurité sont présentes dans le quartier, avec l'existence de trafics de stupéfiants et d'une petite délinquance, ce qui engendre un sentiment d'insécurité chez les habitants. Les causes de ces affrontements entre jeunes des quartiers voisins peuvent être multiples. Souvent les principaux protagonistes sont incapables de déterminer les causes. La plupart du temps, on ne se sait plus pourquoi l'on se bat.

Sur les territoires de Bagneux, Fontenay-aux-Roses, Montrouge et Châtenay-Malabry, les questions se cristallisent autour des collèges et des lycées. Ces affrontements impliquent souvent les jeunes de cités rivales, mais pas seulement. Elles peuvent se dérouler sur un fond de trafic de drogue, mais pas toujours. Les réseaux sociaux exacerbent les différends, mais on n'en sait guère plus. Les équipes de proximité savent que c'est un phénomène minoritaire car cette logique d'identification et de guerre de territoires ne concerne qu'un petit groupe de jeunes dans chaque ville.

Derrière ces images, quelle réalité, pour ce quartier, qui fait l'objet depuis 2010 d'un grand programme de réhabilitation, menée par l'Agence Nationale pour la Rénovation Urbaine (ANRU), et financé par le Département, mais également par la métropole du Grand Paris encore en construction. En effet, la toute nouvelle Zone d'Activités Concertée (ZAC) des Musiciens englobe la cité, en l'intégrant aux deux stations de métro du Grand Paris (lignes 4 et 15), dont elle est riveraine, et qui fournit une opportunité de

refonte profonde du quartier.

Sur le terrain la rénovation urbaine et l'arrivée de la ligne 4 ont modifié le paysage et la circulation sur l'espace public. Cela a également changé le parcours des jeunes et leurs lieux de regroupement mais aussi en a attiré d'autres venus d'ailleurs. Les éducateurs ont dû prendre en compte ces modifications pour comprendre et réadapter leurs parcours itinérants afin de favoriser la rencontre dans l'espace public.

Quartier Abbé Grégoire - Mirabeau



Constitué de petit ensemble de 5/6 étages construit à la fin des années 50. Il y a des nouvelles constructions qui s'inscrivent dans le plan de l'accession à la propriété. Mirabeau est limitrophe à la ville de Bourg-la-Reine. Les jeunes de l'Abbé Grégoire sont proches avec les jeunes Réginaburgiens et les Réginaburgiennes et fréquentent la même structure jeunesse « **les 3 Mâts** » notamment. Par ailleurs, il existe une forte population jeune sans activités qui se retrouve devant la boulangerie à proximité du rond-point Schoelcher.

A travers nos constats nous pouvons dire que c'est un public réfractaire à toutes formes institutionnelles. Les équipes éducatives se retrouvent face à un public réticent et méfiant, aboutissant à un climat tendu où la confiance et le tissage de liens avec les habitants, plus précisément notre public cible, âgée de 11 à 18 ans, semblent difficile. Les aînés du quartier peuvent exprimer leur désaccord par des regards méfiants.

Le Club Relais a un rôle majeur à jouer pour inverser la tendance. La singularité de l'approche éducative se base sur l'implication relationnelle de l'équipe de Prévention Spécialisée avec le public cible, et de ce

fait celle-ci ne se construit et prend son sens qu'avec le temps en agissant sur le terrain.

Pour ce faire, il serait indispensable et urgent de modifier en profondeur les pratiques professionnelles et de penser à d'autres stratégies d'approche pour une meilleure prise en charge globale. Un plan d'action éducatif articulé à court, moyen et long terme doit être édifié, avec des modes opératoires plus adaptés aux besoins des publics, en agissant dans leur milieu naturel. Sans projet adapté, certains risquent d'échapper au dispositif de protection de l'enfance mis en place et passer au travers des mailles du filet. Néanmoins nos orientations stratégiques doivent s'adapter aux réalités des territoires, aux besoins des publics et de leur famille, selon les tranches d'âges et selon les problématiques.

Quartier Tertres Cuverons : une concentration de difficultés



Les chiffres statistiques liés à la structure des quartiers Sud sont significatifs et révèlent des spécificités inhérentes aux quartiers. En effet, des données démographiques démontrent des taux plus élevés comparativement aux autres quartiers politiques de la ville ; à savoir le nombre de famille monoparentale, le taux de décrochage scolaire chez les 12-14 ans, le taux de chômage élevé face à un niveau de qualification relativement bas.

Cet état de fait rend difficile l'insertion sociale et professionnelle de ce public, un facteur laissant place à des comportements à risque et déviants tels que l'installation de barbecue sauvage, de circuit moto-cross, squat des halls et des sous-sols allant jusqu'au trafic de stupéfiants impliquant des mineurs servant



de « **petites mains** » et l'expansion du proxénétisme impliquant des jeunes filles majeures voire mineures. Cet environnement dans lequel évolue ces jeunes tend à favoriser le repli et la marginalisation voire l'exclusion des quartiers Sud du domaine d'intervention socio-éducative des politiques de la ville.

La circulation dans le quartier Tertres Cuverons

L'architecture urbanistique de ces quartiers est structurée sous forme d'enclavement avec une allée centrale et balisée ce qui la rend « **introvertie** » et difficilement accessible. Il y a la présence d'un groupe scolaire maternelle et élémentaire, au pied d'immeuble, qui renforce ce sentiment d'isolement du quartier puisque les jeunes entre 3 et 12 ans ne sortent pas des Cuverons. Toute entrée et sortie sont visibles, remarquables et remarquées. Cette impression de « **souricière** » rend la circulation gênante voire difficile pour les « **étrangers** » au quartier. Arrivée sur le Mail, on est observé et mis à nu et à la vue de tous, ce qui rend son accessibilité difficile et balisée par les figures emblématiques de ce quartier. Leur regard donne l'impression qu'il y a un contrôle informel aux entrées et sorties de la cité. Il est arrivé qu'un éducateur de l'équipe se fasse suivre pour probablement connaître ses intentions et la raison de sa présence.



Les Blagis

A la suite de deux graves événements survenus sur le quartier des Blagis, les maires des communes de Bagneux, Bourg-la-Reine, Sceaux et Fontenay-aux-Roses, ont saisi le Préfet des Hauts-de-Seine.

Cette mobilisation a permis la création d'instance locale et opérationnelle pilotée par le Préfet et ses services mais aussi le concours des villes, des services sociaux, des bailleurs, des services justice, du Département et de la Prévention Spécialisée qui sont implantés sur Bagneux et Fontenay-aux-Roses.

Effectivement le Club Relais intervient sur les quartiers des Cuverons et des Tertres de la ville de Bagneux, classés tous les deux « **quartier prioritaire** ».

Ces deux quartiers sont limitrophes avec le quartier des Blagis et naturellement, il n'existe pas de délimitation territoriale. Les données statistiques montrent que le quartier des Blagis compte 18781 habitants, il faut relever que la part des emplois précaires est de 18 %, les personnes monoparentales représentent 21 % et que bien que ce secteur soit partagé en 4 villes, certaines caractéristiques voire difficultés sont communes.

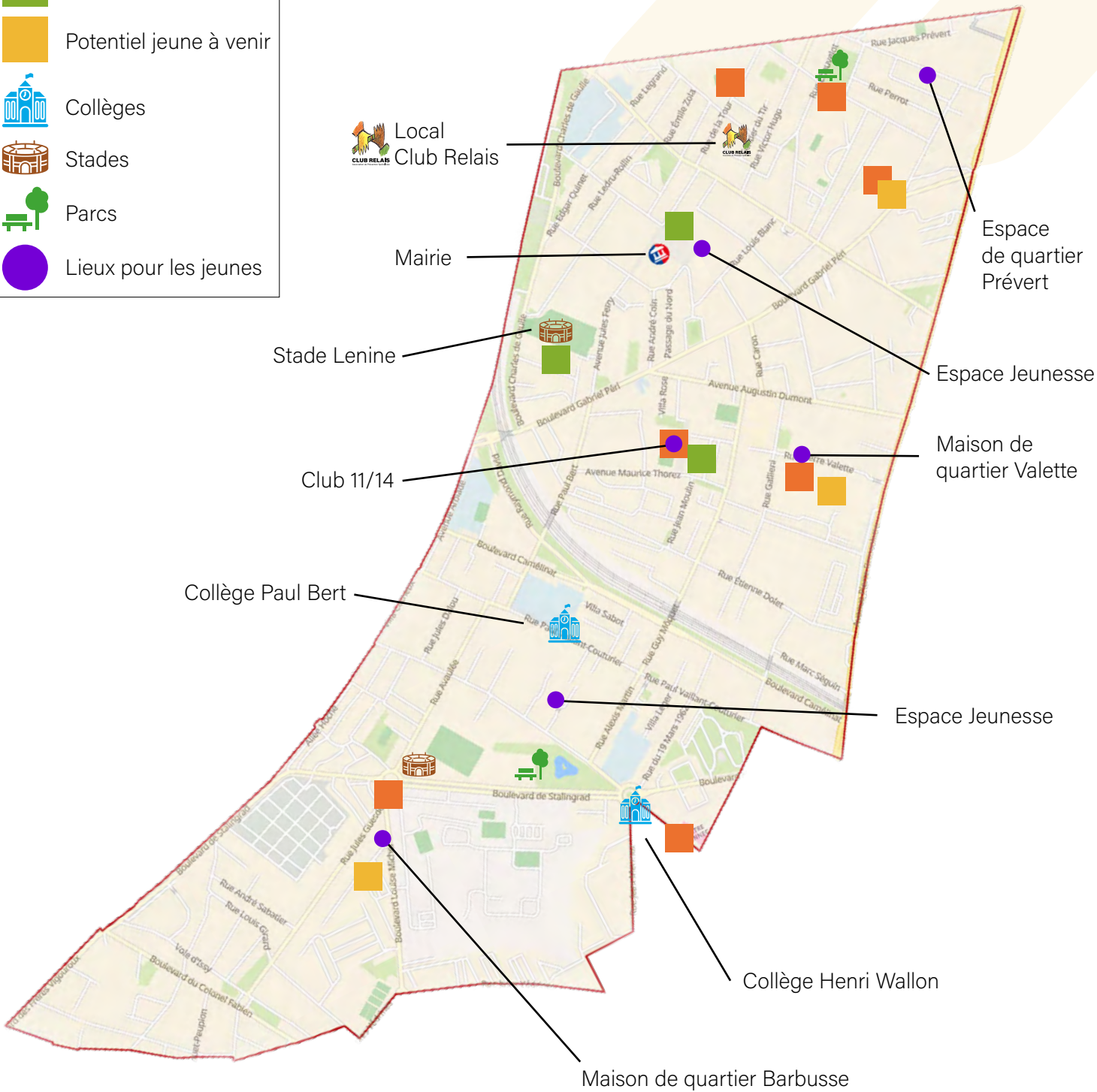
Aussi, notre participation à l'instance du CPO « **Comité Partenarial Opérationnel** » nous met dans une collaboration pleine et entière avec les services des autres villes et notre expertise favorise les dynamiques interinstitutionnelles autour des problématiques relevant de nos compétences.

Le territoire de Malakoff

MALAKOFF

Légende

-  Lieu d'intervention
-  Lieu de passage
-  Potentiel jeune à venir
-  Collèges
-  Stades
-  Parcs
-  Lieux pour les jeunes



La ville de Malakoff est localisée dans la proche banlieue parisienne à proximité du 14ème arrondissement de Paris, de Vanves, de Montrouge, de Châtillon et de Clamart. Le nombre d'habitants est de 30 950 habitants selon le dernier recensement INSEE de 2019 dont 11 903 personnes de moins de 29 ans soit 38,5 % de la population. La ville est très bien desservie par les transports en commun : plusieurs lignes de bus, le Tramway T3a et T6 à proximité, la ligne de métro 13, la ligne N du transilien, des stations de vélib. Tous les quartiers sont desservis bien que le maillage soit plus dense au nord de la commune.

L'architecture de la ville a été marquée par des mutations de diverses formes sur l'ensemble du territoire. Les sites industriels ont peu à peu laissé la place à des immeubles de bureaux, ainsi qu'à de petits et grands immeubles collectifs dont 43 % d'HLM. L'architecture y est plutôt hétéroclite, on passe facilement d'une zone de petit ensemble à une ruelle avec des maisons individuelles. La ville est assez agréable malgré la situation précaire et très difficile d'une partie de la population. Les différences et les difficultés ne sont pas visibles de suite. La rénovation et l'aménagement urbain initiés depuis quelques années a donné une nouvelle image de la ville mais a également modifié les habitudes de circulation. On peut noter dans le quartier centre, les grands travaux de réaménagement de la place du 11 novembre et de son marché couvert démarrés en 2011 et finalisés en 2013.

Les quartiers Sud avec le « **projet 100 % Barbusse** », lancé suite à la révision du PLU en 2015 qui avait relevé différentes problématiques sur ce quartier vont également connaître un réaménagement avec des travaux prévus jusqu'en 2027 avec comme aménagement programmés : une nouvelle place Léo-Figuères, la requalification du boulevard Barbusse, la Cité des Poètes transformée, la réhabilitation de la Cité des Nouveaux, la reconstruction du collège Henri Wallon, le réaménagement du boulevard Stalingrad.

Nous décomposons le territoire de Malakoff en trois zones en nous ajustant au découpage également de la carte scolaire mais aussi le rattachement des quartiers aux deux centres sociaux et culturels de la ville :

Les quartiers Nord

Savier, Prévert -Voltaire, Gambetta, Rue de la tour



Les quartiers Nord sont des ensembles où le Club Relais est plutôt bien identifié par les jeunes puisque nous disposons d'un local éducatif entre Savier et rue de la tour. C'est un ensemble d'habitations des années 70/80 et de pavillons. C'est également le lieu de fréquentation de plusieurs groupes plus ou moins importants de jeunes. Ceux-ci expriment leur sentiment de ne pas être pris en compte (difficultés d'insertion socio professionnelle, difficultés à se construire un projet de vie). Cette jeunesse a du mal à cohabiter avec les habitants ce qui peut générer des tensions et conflits.

Le Centre

Place de la mairie, Thorez, Pierre Valette



Le centre de Malakoff est le pôle le plus attractif et dynamique de la ville. On y retrouve la place du marché qui est très animée et il y existe de nombreux commerçants de proximité. C'est à la fois un lieu de passage mais aussi un espace investi par toute les

générations (enfants, jeunes, adultes, familles, seniors). Il se dégage une ambiance de « **vivre ensemble** ». A l'inverse, sur Pierre Valette ou Thorez, il y a une forte identité d'appartenance au quartier. La circulation d'autrui est moins évidente dès lors qu'elle est considérée comme inconnue par les habitants ou les jeunes de ces deux lieux.

Les quartiers Sud

Tissot, Nouzeaux, Cité des Poètes, PVC, Mermoz



Les quartiers Sud regroupent des habitations récentes, des grands ensembles ainsi que des zones pavillonnaires. On y retrouve des jeunes qui se tiennent régulièrement aux abords ou dans les halls d'immeubles. Ils ont aussi un fort attachement au quartier mais néanmoins les groupes sont très évolutifs.

Le quartier « **Cité des poètes** » est le lieu où nous croisons le plus de jeunes, voire très jeunes, sur l'espace public. Ils sont dehors en petit groupe en bas de chez eux et expriment leur ennui. Il est vrai que c'est l'un des seuls quartiers qui ne dispose pas de jeux extérieurs pour les enfants ou d'installation urbaine de sport.

Aux vues des ressources humaines durant l'année 2022, l'équipe a dû faire des choix stratégiques sur sa présence sur le territoire. L'objectif a été de maintenir les liens avec l'ensemble des jeunes connus et accompagnés par l'équipe éducative. Un accent a été mis en direction des groupes de filles présentes sur le territoire mais aussi sur les quartiers Sud.

En interne, nous avons également mutualisé les forces. Des collègues de Bagneux et de l'Atelier Sarraill sont venus en renfort pour préserver la continuité de service. La rue est restée la priorité ainsi que la présence sociale

sur les différentes manifestations de la ville (comme par exemple les fêtes de quartier ou la fête de la ville).

Vignette d'un éducateur spécialisé sur Malakoff

Le constat que je fais de cette démarche : « *la rue c'est aller vers, être là, au bon moment, être disponible, produire de l'expertise, valoriser et partager c'est-à-dire évaluer son travail de rue et sa présence, recueillir les éléments d'observation pour les mettre au service de l'équipe* ».

Le travail de rue c'est une mission de la protection de l'enfance, c'est la colonne vertébrale de notre travail, c'est le point cardinal où tout se passe et se joue car dans la rue, la nuit tous les chats semblent être gris, il faut s'adapter.

Le public nous invite, nous tolère et ensuite accepte notre présence, il ne faut pas être intrusif.

Malakoff étant un nouveau territoire, à mon arrivée sur l'équipe de Malakoff j'ai été plein d'entrain et d'ambition pour découvrir et comprendre la dynamique des quartiers. Cependant, une question s'est vite imposée à moi, comment m'implanter sur le territoire avec une équipe réduite. Fort de mon expérience sur le territoire des Hauts de Seine, en concertation avec la Cheffe de service et des collègues, nous avons priorisé et planifié nos secteurs d'intervention.

Nos amplitudes horaires du travail de rue doivent être importantes et nous devons balayer toutes les tranches horaires dans la mesure du possible. Et faire parler du club Relais.

Au début j'avais le sentiment d'errer, de divaguer sur ce territoire car il est nouveau, vaste et étrange.

Je connais mon but, ma stratégie et à chaque accroche je me présente, en présentant brièvement mes missions et notre association.

Je constate rapidement que le public est jeune et méfiant. Pour entrer en lien avec eux j'ai mis l'accent sur les sorties Collèges Paul Bert et Henri Wallon mais aussi en arpentant les halls d'immeubles des quartiers Savier, Prévert et Mermoz. Tous ces éléments

observés et observables sont restitués à mes collègues au quotidien et constitue le diagnostic territorial et la stratégie d'intervention. Bien que l'équipe soit

nouvellement constituée, nous nous appuyons sur l'expertise technique de notre cheffe de service qui a une bonne connaissance du territoire de Malakoff.

Pour faciliter mon implantation et ma connaissance du territoire, j'ai assuré une présence régulière sur le stade Tissot, les mercredis et vendredis après-midi m'a permis d'être identifié plus rapidement et rencontrer beaucoup plus de jeunes ainsi que des nouveaux groupes non connus de notre service.

Dans ce voyage en couleur fait de séquences de bons moments ponctués de magnifiques rencontres, je dois être là au bon moment avec la complexité de créer et maintenir le lien avec ces groupes de jeunes.

Ce n'est pas facile entre les accompagnements, les actions individuelles et collectives, on maintient le cap...

E. Les actions collectives : le groupe et l'individu

Les actions collectives sont des supports de médiations éducatives utilisés par les équipes de Prévention Spécialisée pour instaurer ou renforcer la relation initiée sur les territoires.

Ces temps sont propices pour partager des moments en dehors des territoires, d'observer les jeunes dans un autre contexte que lors des rencontres durant le travail de rue. Avant la mise en place de toute action collective, il y a un diagnostic, des constats et des objectifs mis en place par les équipes. Cela vient donc répondre à une problématique identifiée ou à des besoins exprimés par les jeunes.

Les actions collectives permettent de développer le lien relationnel, de rentrer en contact avec des nouveaux jeunes et ainsi apprendre à mieux se connaître. Les objectifs sont de pouvoir identifier les dynamiques de groupe : (leader positif, leader négatif, bouc émissaire, suiveurs...)

Elles viennent également vérifier des constats ou des préoccupations qui ont pu être relevés lors de nos temps de rue. L'analyse à posteriori de l'activité

menée, nous permet de dégager des axes de travail en collectif et ou en individuel et ainsi se projeter sur un axe éducatif.

Toutefois, l'activité n'est qu'un moyen et non une fin en soi. De cette façon, nous nous distinguons des structures classiques d'animation de la ville. De plus, pour chaque sortie une participation financière est demandée, cela pour que les jeunes puissent être acteur de leur demande et s'investir dans l'organisation de l'activité.

Pour nous, le fait de leur demander une participation financière est importante car cela vient aussi leur montrer la valeur des choses et une sensibilisation sur l'aspect financier de la vie.

La temporalité particulière de la prévention et des groupes de jeune demandent aux équipes de pouvoir s'adapter et prioriser les actions à destination des groupes.



Plongée



Plongée

Ainsi, sur l'année 2022, il y a eu une trentaine d'actions collectives mises en place sur les territoires. La thématique des actions collectives diffère selon l'âge des jeunes ou encore des réalités territoriales. Pour les plus jeunes, les 10-13 ans, nous allons beaucoup passer par des temps de loisirs, du ludique, alors que pour les adolescents nous travaillerons autour des conduites à risques, du vivre ensemble et de la cohésion.



Équitation

Ces temps partagés sont des supports d'éducation et de socialisation permettant à l'équipe éducative d'observer les interactions entre jeunes et les adultes: (relations avec les autres jeunes, intégration dans le groupe, rôle tenu ou recherché, manifestations affectives, relations avec les adultes, rapports aux règles et à la loi, son rythme de vie, son degré d'autonomie, son hygiène, les tâches collectives, le budget, relation avec la famille, sa mobilité, son accès à la culture et au sport).

Cette année les dispositifs départementaux tels que « **Vacan'Sports** » et la « **Veille Active Jeunes** » ont été très utilisés par les équipes durant les périodes de vacances scolaires. Les activités proposées dans le cadre de Vacan'Sports permettent d'accéder à des sports parfois peu connus et souvent onéreux. C'est une réelle chance pour les jeunes de nos territoires de pouvoir s'inscrire sur ces dispositifs car cela les confronte parfois à d'autres jeunes, à d'autres sphères socio-culturelles.



Futsal



Stage de moto

L'accès à la culture est également un axe développé par les équipes, néanmoins c'est un aspect très peu investi par les jeunes. Nous avons du mal à susciter l'envie et l'adhésion sur des sorties à caractère purement culturel.

Alors quand « la Veille Active Jeune » a proposé des places pour « **Rock en Seine** », un festival de musique, nous avons saisi l'occasion pour qu'un groupe de jeunes puisse y assister. Cela a été très apprécié par les jeunes qui n'assistent très peu voire jamais à des concerts alors que la musique rythme leur journée.



Rock en Seine

De plus, un **chantier éducatif collectif** a été réalisé par un groupe de jeunes de 10-13 ans au sein de nos locaux pour la **réalisation d'une fresque et du travail de jardinage**. Ce groupe a par la suite pu réaliser un séjour.



Chantier éducatif



Chantier éducatif : fresque du Club Relais

Sur le territoire de **Malakoff**, un groupe de filles a pu participer à la **fête de quartier Sud** afin également de **financer un séjour sur la période estivale**.



Fête du quartier sud à Malakoff

Nous sommes dans une volonté d'inscrire les actions collectives à la fois dans un processus de parcours et dans une méthodologie de projet. Ainsi, la mise en place d'actions vient bien répondre à des constats, avec

des objectifs, des indicateurs et un bilan. Ce sont des vrais choix stratégiques dans les accompagnements collectifs et individuels. Nous venons à la fois répondre à des demandes exprimées de façon explicites par les jeunes, mais également répondre à notre mission de Prévention Spécialisée en ouvrant les champs des possibles pour ces jeunes qui sont présents sur l'espace public et n'ont pas forcément accès aux loisirs, à la culture et permettre de ce fait l'ouverture vers l'extérieur, vers d'autres mondes.

Des actions partenariales ont également été initiées. Ces actions ne sont pas faciles à mettre en place puisque cela demande à chacun de bien comprendre les missions et intentions de l'autre. Pour cela les projets doivent être co-construits, avec des objectifs communs.

A **Bagneux**, une action partenariale d'ampleur a également été mise en place au mois de mai avec l'association **ASSBAC**. Nous avons réalisé des **Olympiades à destination des jeunes du Sud de la ville**. Cette action a rencontré un réel succès embrassant **plus de 80 jeunes**.



Olympiades à Bagneux

F. Accompagnement individuel : instauration de la relation éducative

Conformément à la loi n°2002-2 du 2 janvier 2002, le Club Relais doit assurer aux usagers un accompagnement individualisé et personnalisé. Car en effet, chaque personne accueillie, est porteuse d'un projet de vie personnel, avec ses désirs, ses illusions, ses limites, ses compétences sociales et son histoire. Pour satisfaire les besoins de l'usager et ses attentes, cela nécessite la mobilisation d'une équipe professionnelle autour du sens et de la cohérence des modalités d'accompagnement.

Cependant, au titre du 1° de l'article L.312-1 du Code de l'Action Sociale et des Familles (CASF), les équipes de Prévention Spécialisée ne sont pas soumises à l'obligation de mettre en place le projet individuel.

Pour autant, chaque jeune accompagné doit pouvoir bénéficier d'une offre de service individualisé contribuant au développement, au maintien ou au rétablissement de son autonomie. Cela nécessite un juste équilibre entre l'accueil des groupes proposés par l'équipe de Prévention Spécialisée, au bénéfice de l'usager, en conciliant intimité et sociabilité.

Les recommandations de bonnes pratiques de la Haute Autorité de Santé (HAS) nous amènent à nous interroger sur les rapports entre l'individu et le collectif au regard du projet de service. Je cite : « *Quel que soit le mode d'accueil et de prise en charge, la personnalisation de l'accompagnement est une dimension fondamentale de la loi du 2 janvier 2002 rénovant l'action sociale et médico-sociale... Une approche personnalisée de chaque individu doit conduire aussi à le considérer dans ses relations sociales... la collectivité doit être envisagée comme un lieu de vie, conciliant intimité et sociabilité...* ».

L'acte éducatif, dans sa dimension sociale, représente un subtil équilibre entre l'accompagnement de la personne et son intégration dans la société. L'action du Club Relais s'inscrit sous la forme d'activités régulières ou ponctuelles, d'organisation de loisirs, de séjours et de chantiers éducatifs.

Toutes ces actions servent de supports à la relation éducative individualisée, tout en agissant sur des groupes. L'accompagnement individuel est l'un des prolongements du travail de rue. Il consiste à apporter au jeune une aide concrète dans le cadre d'un soutien psycho affectif, qui lui permet de comprendre la nature de ses liens et de ses rapports aux autres.

👁️ M. est un jeune de 19 ans, issu du quartier Abbé Grégoire, situé dans le sud de Bagneux. La rencontre avec ce jeune s'est faite durant un travail de rue, M. discutait par la fenêtre avec un autre jeune. Avec mon collègue, nous sommes parvenus à rentrer en relation avec eux. Au fil de nos échanges, les deux jeunes nous exposaient leurs difficultés scolaires. Nous sommes en septembre 2022, M se retrouve sans bahut. Nous les invitons à passer nous voir dans notre local d'accueil pour leur proposer un accompagnement dans leur démarche. L'accroche se fait et les deux jeunes prennent nos coordonnées. De cette première demande explicite, un accompagnement éducatif de M. débute par la mise en place d'une prise en charge globale. Nous avons pris le temps d'écouter la demande de M., et nous constatons alors, que ce jeune est dans un processus de décrochage social plus large et témoigne un fort besoin relationnel avec l'équipe éducative. Par une approche systémique, nous avons pu établir un plan d'action afin d'accompagner au mieux, le jeune dans son parcours de vie. A ce jour, M. est inscrit durablement au centre de formation Greta pour préparer un CAP plomberie en alternance. 👁️

Partant de l'adhésion du jeune et de ce qu'il nous livre, ce travail confidentiel et de confiance, consiste à proposer d'autres alternatives en mobilisant les compétences du jeune et de l'environnement. Il est alors essentiel de vraiment partir de la demande du jeune et de ne pas faire à sa place. Notre travail est bien de l'accompagner, être à côté de lui, tout en le laissant être acteur de son projet. Il est important pour nous de ne pas brider l'envie des jeunes, tout en les remettant face à certains principes de réalités, mais il est important qu'il continue à rêver, espérer et croire en des jours meilleurs.

Les difficultés rencontrées par les jeunes sont multiples, elles touchent de nombreux domaines qui parfois se cumulent. Notre expertise de terrain, nous permet de connaître les institutions compétentes pour répondre à la ou les problématique(s) du jeune. Nous sommes donc finalement un liant entre le jeune et les institutions de droits communs. Ce travail de proximité demande un bon sens relationnel, du discernement et une grande pugnacité.

L'accompagnement recouvre par ailleurs une idée de durée sur un engagement réciproque, pouvant être repris à différents moments par la personne ou l'éducateur. En cela, l'accompagnement se distingue de la notion de suivi. Dans l'accompagnement, l'éducateur est « **à coté de** » la personne alors que celui qui suit est « **derrière** » la personne. Il s'agit donc d'établir une place professionnelle dans une fonction de « **faire avec** » respectant la position éducative.

L'accompagnement individuel, c'est bien souvent l'histoire d'une rencontre entre un jeune et un éducateur. Pour éviter au travailleur social de s'enfermer dans une situation, il est important d'établir les conditions d'une dimension de tiers. Cette dimension du tiers apparaît dans la dynamique d'équipe. Le recours à une concertation partagée en équipe, via les différents temps de réunion au sein du Club Relais, permet de déployer le champ de l'accompagnement en modulant les réponses à partir d'un éclairage collectif basé sur des compétences multiples.

L'accompagnement vise à soutenir les jeunes dans leur développement, à améliorer les relations avec les adultes et avec les institutions. Il prend en compte la personne dans sa globalité. Les éducateurs du Club Relais, en tant qu'adultes et professionnels de la relation éducative, peuvent soutenir chaque jeune dans l'élaboration de ses choix, de ses engagements, dans ses expérimentations et dans cette phase délicate de construction d'un adulte en devenir.

Par ailleurs, l'Atelier Sarrail est un levier dans l'accompagnement des 16-25 ans, dans l'offre relationnelle diverse, mais également dans l'approche et le regard qui vient en complément des éducateurs de rue.

●● **Accompagnement de F, jeune âgé de 17 ans sur le territoire de Malakoff :**

F est un jeune homme que nous croisons depuis maintenant plusieurs années sur la Cité des Poètes. La relation jusqu'alors était plutôt ponctuelle et le jeune n'exprimait pas de demande particulière à part de mettre en place des actions de loisirs avec son groupe de pairs. Nous nous sommes alors saisis de cette demande pour organiser différents temps de loisirs, d'activité sportif et autres. Au fil de ces temps, nous apprenons à mieux connaître F, il se livre sur sa famille, son parcours, ses envies. Nous apprenons alors qu'il ne va plus à l'école depuis la rentrée de septembre 2021. La relation de confiance est bien installée. En équipe nous décidons de le positionner sur les chantiers éducatifs de l'Atelier Sarrail afin de passer du temps avec lui, mais également le remobiliser autour d'un objectif. Effectivement, depuis l'arrêt de sa scolarité F a pu exprimer qu'il avait pris un rythme de vie complètement en décalé, qu'il s'ennuyait beaucoup. Les chantiers éducatifs lui ont permis de reprendre un rythme, d'avoir un objectif dans la journée. Pour nous, cela a été l'occasion de le voir régulièrement et de travailler avec lui son orientation pour la rentrée de septembre 2022. Il y a eu des accompagnements physiques au CIO, sur les chantiers et des temps d'entretien dans nos locaux. Aujourd'hui le jeune, qui est devenu majeur, a repris une scolarité depuis septembre 2022. Ce n'est pas évident et on sent bien que c'est très fragile. Néanmoins, F sait maintenant nous solliciter quand il en a besoin, ce qu'il a d'ailleurs fait pour sa recherche de stage. Il continue à bénéficier du chantier sur les périodes de vacances quand il en exprime la demande. Actuellement, il est dans la co-construction avec son groupe de pair sur la réalisation d'un séjour pour la période estivale 2023 en mettant en place des actions d'autofinancement. ●●

Durant l'année écoulée, nous avons étoffé nos outils internes pour capitaliser le travail d'accompagnement des équipes. Ainsi des fiches de protocole chantier ont été mises en place afin de fluidifier la compréhension du positionnement du jeune entre les équipes de rue et l'équipe technique. On y met les objectifs de mise en chantier et l'équipe technique y ajoute ses observations après réalisation du chantier. Cela permet également de retracer l'évolution du jeune sur les différents chantiers qu'il peut réaliser.

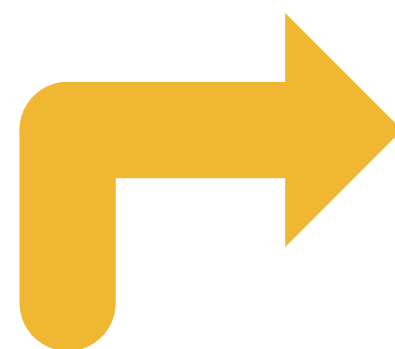
De plus, en fin d'année 2022, les cheffes de service ont mis en place des réunions cliniques à destination des équipes éducatives. Au vu de la complexité des profils rencontrés dans les accompagnements, il nous a paru nécessaire d'organiser des temps d'échanges et d'analyses plus approfondis sur les situations. Nous nous servons donc de l'approche systémique pour mieux comprendre le parcours du jeune et surtout pour réussir à prendre du recul et trouver de nouvelles pistes de compréhension, d'analyse et en dégager un plan d'action.

En effet, le Club Relais, doit s'adapter aux besoins de l'utilisateur en le mettant au cœur du dispositif. Il doit assurer et diversifier l'offre de service en faisant du « **sur mesure** », en adoptant une organisation souple et flexible capable de s'adapter aux attentes des usagers dans la réalisation de leur projet personnalisé. Par conséquent chaque jeune relevant de la Prévention Spécialisée doit pouvoir bénéficier d'un accompagnement individualisé contribuant au développement, au maintien ou au rétablissement de son autonomie.

La loi du 2 janvier 2002 rénovant l'action sociale et médico-sociale promeut « **l'évaluation continue des besoins et des attentes des membres de tous les groupes sociaux** ».

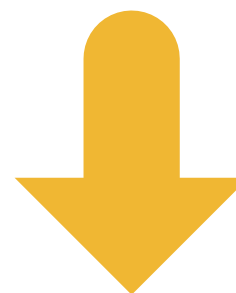
Pour ce faire, l'équipe de direction s'efforce de mettre en place des mécanismes de coordination entre les différents professionnels, et exploiter de manière efficiente les ressources internes. Elle préconise, alors un ensemble d'outils issus de l'approche systémique pour la mise en œuvre et la formalisation du projet personnalisé qui semble intéressant d'exploiter pour outiller au mieux les équipes, à savoir le génogramme, le biogramme et le clinigramme.

Cet étayage facilitera l'équipe dans sa pratique professionnelle afin de mener une analyse des problèmes sociaux des usagers en construisant des indicateurs et des plans d'action qui répondraient aux objectifs et missions du Club Relais.



Légende du Biogramme

- Évènements de vie
- Parcours scolaire
- Parcours professionnel en milieu ordinaire
- Parcours professionnel en milieu protégé
- Parcours institutionnel
- Parcours médical
- Parcours judiciaire
- Parcours délictueux



Biogramme

USAGER

29 janvier 2002

Naissance Cameroun

2004

entrée à l'école au Cameroun

2015

Arrivée en France

2017

Prise en charge ASE
Placement en famille d'accueil

2018

Placement en Foyer (MECS) orienté en Vendée
Débute un CAP soudure

2019

Fin de Prise en Charge ASE
1^{re} crise psychotique / Parcours d'errance

Fin 2019

Décision du tribunal Administratif :
Poursuite prise en Charge ASE

2020

Inscription intérim / Emploi régie de quartier

2020

2^e fin de prise en charge
2^e crise psychotique : Hospitalisation 1 mois
Obtention diplôme et TS
Arrivée sur la commune de Bagneux
Rencontre équipe éducative / Parcours d'errance

2021

Accueil structure d'hébergement COROT 75016
3^e crise : Hospitalisation 1 semaine Hôpital Guiraud

2021

Garde à vue 72 h pour vente stupéfiant
Injonction judiciaire : interdiction de territoire
(12^e, Saint-Ouen, 18^e et 19^e).

2022

Placement en CHRS
Prise en charge par l'équipe du CHRS
Accompagnement Tri partite : CHRS, Jeune, CR

2022

Travail en intérim

MÉDICAL

2020/2021

Arrêt du traitement médical,
Prise du traitement médical par intermittence

2022

Reprise du traitement

2022

Mobilisation dossier MDPH
Travail partenariale avec CMP, CMS, CR

Zoom sur les problématiques les plus présentes du Club Relais

Nous constatons que malgré des territoires d'intervention différents, les problématiques qui sont les plus prégnantes sont sensiblement les mêmes.

42%



Insertion professionnelle /
Formation

19,5%



Santé

25,5%



Décrochage scolaire /
Risque de décrochage scolaire

34,5%



Conduites à risques

14,5%



Hébergement /
Accès au logement

22,5%



Difficultés familiales

20%



Justice

27%



Difficultés financières

21,5%



Accès aux droits

63,5%



Besoin de parler

G. Le travail en partenariat : renforcer l'ancrage du Club Relais sur les territoires

Malakoff

Notre travail en 2022 s'est inscrit dans la continuité de celui de 2021. Il a été axé en grande partie autour de la prévention des rixes et des phénomènes de bandes. Cette orientation est due à notre réalité territoriale, où les jeunes des communes limitrophes entretiennent une rivalité et des passages à l'acte avec les jeunes Malakoffiots.

Cette prévention des rixes s'appuie sur nos actions partenariales avec l'équipe socio-éducative de la ville voisine de Vanves d'une part, et notre collaboration avec le collègue Paul Bert d'autre part.

La coopération avec les professionnels de Vanves s'est concrétisée sous forme de trois projets :

1. Une organisation autour de rencontres sportives de football entre les jeunes de Vanves et celle de Malakoff. Les rencontres se sont déroulées sur les terrains respectifs de chaque ville. Nous avons sollicité et obtenu de la part du directeur des sports de Malakoff la mise à disposition d'un terrain en salle.

Les objectifs de ce projet se résument, par l'apprentissage des notions de vivre ensemble et que le respect des règles sportives contribue aux considérations mutuelles entre les adolescents de ces deux communes limitrophes.

2. De la présence sociale en équipe mixte Vanves - Malakoff lors d'une rencontre sportive de football, au stade Lénine de la commune de Malakoff. Au regard des tensions existantes entre ces deux clubs, mais aussi par le recueil d'informations de nos équipes concernant cette rencontre nous avons décidé d'un commun accord d'être présent à cette rencontre.

Cette présence sociale a pour objectif d'apporter notre soutien à ces jeunes footballeurs, quel que soit leur lieu de résidence, et de les valoriser sur ce temps de la saison. D'autres objectifs se déclinent durant ce temps, est de veiller à ce que cet événement se passe dans les meilleures conditions possibles et pouvoir entrer en contact avec d'autres jeunes. Cette présence

dans l'espace s'inscrit aussi dans les actions que nous mettons en place autour de la prévention des rixes.

Il y a eu une présence importante du public lors de cette rencontre sportive : jeunes, service jeunesse, parents, équipes éducatives. Dans l'ensemble, la partie s'est bien déroulée, cependant, à la fin de la rencontre, un jeune Vanvéens a activé un mortier qui a fini sa trajectoire sur un entraîneur de l'équipe de Vanves en le blessant.

En réaction, un jeune de Malakoff a sorti un fumigène pour répondre à cette provocation. Grâce à la présence d'adultes qui ont su maîtriser la situation, nos professionnels ont vite réagi en participant à l'évacuation des jeunes du stade pour faire redescendre la tension.

Cette collaboration avec l'équipe socioéducatif de Vanves a effectivement permis d'éviter l'aggravation d'un passage à l'acte. Cet exemple illustre la manière dont la Prévention Spécialisée peut anticiper des comportements pouvant provoquer des conséquences dangereuses. L'un des objectifs de notre présence sociale pendant cette rencontre est celui de veiller au bon déroulement de cet événement. La Prévention Spécialisée dans ce contexte a pu jouer son rôle, grâce à sa méthode : travail en partenariat, diagnostique du territoire, stratégie mise en place pour apporter une solution à une problématique.

3. La mise en place d'un point écoute jeunes dans les deux lycées de Vanves, Michelet et Dardenne, avec une équipe éducative mixte (Vanves - Malakoff). Ces lycées accueillent également des jeunes de Malakoff.

Ces permanences sont des occasions pour rencontrer de nouveaux jeunes de Malakoff et plus particulièrement les jeunes Malakoffiotes, que nos tour rue ne permettent pas. Ces deux établissements acceptent volontiers les éducateurs en leur sein dans une bonne relation pédagogique et de respect mutuel.

Cette action nous permet d'être identifiés par les jeunes qui nous étaient inaccessibles, ou de consolider le lien éducatif engagé ailleurs avec certains. Ce rapprochement voulu entre ses deux territoires vient répondre à la problématique des rixes, mais également à la question du décrochage scolaire.

Effectivement les lycéens de Malakoff inscrits dans une filière générale sont rattachés au lycée de Michelet et ceux inscrits dans des filières professionnelles au lycée Dardenne. Ces lieux géographiques peuvent poser des problèmes à certains jeunes scolarisés pouvant être en conflit avec d'autres élèves.

Par ailleurs, devoir traverser un territoire considéré comme hostile tend à rencontrer des groupes rivaux et avec qui, il pourrait y avoir un passif.

Notre étroite collaboration avec la directrice et la coordinatrice du CLSPDR s'est poursuivie au cours de l'année 2022. Elle concourt à un travail de prévention générale, et en particulier des rixes, en intégrant dans son instance « **groupe inter-cités** », des partenaires des villes limitrophes. Ce groupe œuvre pour la prévention de manière collective et globale tout en tenant compte de la spécificité de ses structures composantes.

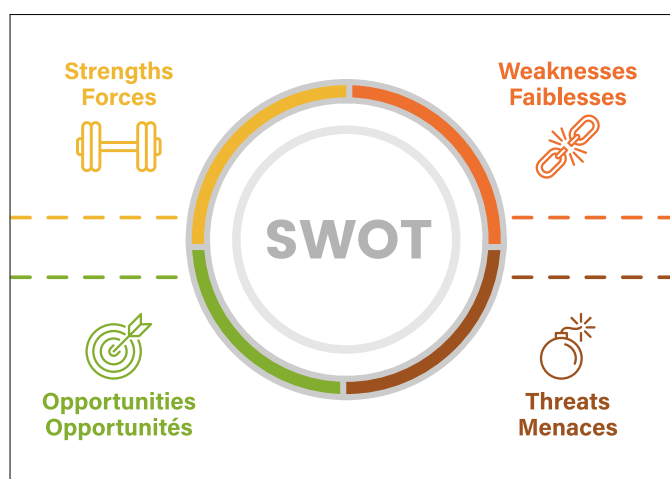
Enfin, nous siégeons régulièrement à la Commission Locale d'Insertion Jeunes organisée par le Service Social Territoire n°10, en participant à la réflexion commune, pour la prise des décisions relatives au suivi des jeunes de notre secteur. Néanmoins, le travail en partenariat demande une bonne connaissance mutuelle des différents services et de leur mission. La délocalisation et la centralisation de plusieurs services sur des communes hors du territoire à destination des Malakoffiots rend parfois complexe l'accompagnement des jeunes et de leur famille.

Le pôle social se situe à Chatillon, l'antenne d'emploi vallée sud à Bagneux, le centre des impôts à Montrouge, la CAF à Issy-les-Moulineaux. La désertification des structures de droit public sur le territoire Malakoff est massive et ne date pas d'aujourd'hui. Il y a d'ailleurs des structures qui remettent en place des permanences 1 fois par semaine sur le territoire car ils ont fait le constat que les Malakoffiots ne se déplaçaient plus dans leur structure.

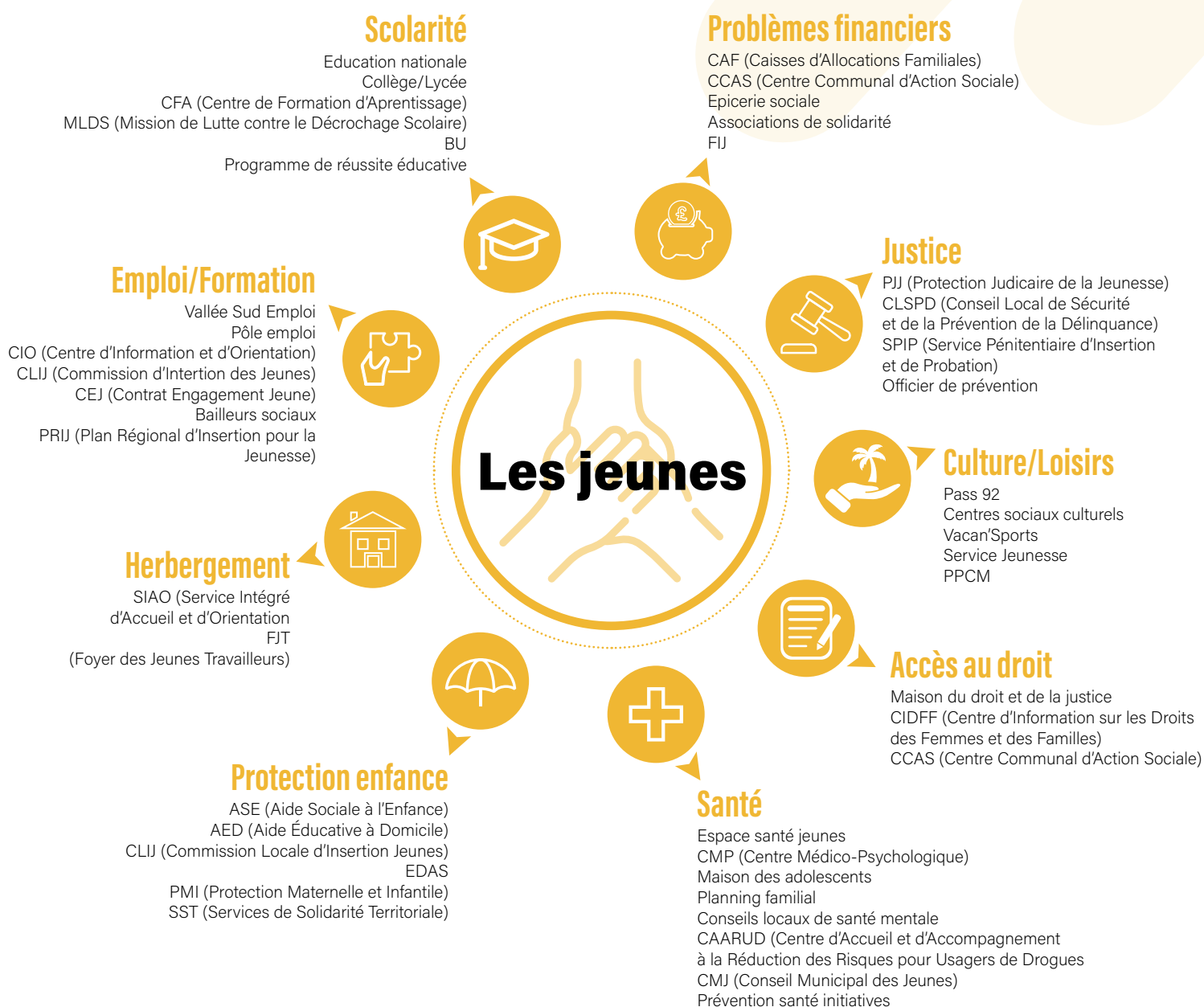
Emploi Vallée Sud a ainsi remis en place des permanences tous les jeudis au sein de l'espace jeunesse « **Angela Davis** », pour faire un premier entretien avec les jeunes. La ville se mobilise contre cette désertification des services publics sur le territoire de Malakoff, des pétitions ont été lancées par l'équipe municipale afin d'alerter sur ces inégalités d'accès aux droits entre les territoires.



Commission



Les partenariats



H. Le décrochage scolaire : le centre de nos préoccupations

Depuis plusieurs années, l'équipe éducative du Club Relais assure une présence sociale aux abords des Collèges des territoires. Elle intervient depuis un an au sein du collège Joliot Curie de Bagneux sur les temps de récréation.

Concernant le Collège Paul Bert de Malakoff l'équipe y est intervenue auprès des classes de 5^e sur une action de prévention et de sensibilisation autour des questions sur les réseaux sociaux.

L'équipe de Bagneux a également participé au forum des métiers organisé au mois d'avril par le Collège Joliot Curie.



*Collège Joliot Curie
Bagneux*



*Collège Paul Bert
Malakoff*



*Forum des métiers
Collège Joliot Curie à Bagneux*



Cette présence sociale intra et extra muros permet aux équipes d'être identifiées par les élèves de l'établissement ainsi que par l'équipe pédagogique. Lors des bilans de fin d'année ou dans le cadre du C.E.S.C.E 2022, les établissements ont manifesté leur volonté de poursuivre cette collaboration. A partir de ces éléments d'informations, les équipes éducatives ont renouvelé leur présence sociale les mardis durant la récréation de l'après midi à Joliot Curie et ont débuté l'action hebdomadaire « **A vous la Parole !** » durant les temps méridiens.

Sur le collège de Malakoff, la médiatrice nous a sollicité pour intervenir au forum « **non au harcèlement** » le 10 novembre 2022.

Cependant, le Club Relais fait le constat que ces temps informels ne lui permettaient pas d'agir sur les préoccupations des Chefs d'établissements et de leurs équipes pédagogiques. Et notamment, pour les jeunes collégiens exposés au risque du décrochage scolaire.

L'accrochage scolaire constitue, à ce jour un enjeu permanent pour les équipes éducatives de Prévention Spécialisée et les équipes pédagogiques des établissements scolaires. Il nous semble nécessaire d'agir sur cette problématique en développant des actions de prévention pour permettre aux élèves fragiles et en risque de déscolarisation, de donner du sens à leur place au sein du collège.

Il nous semble que l'établissement scolaire a un rôle central dans le repérage et la prévention du décrochage scolaire. Partenaire d'appui, le Club Relais préconise la mise en place du dispositif nommé « **Inclusion scolaire** » pour l'année 2023.

Il s'agit d'un « **SAS d'accueil et de remobilisation** » pour des élèves qui montrent des signes de démotivation avec la mise en place d'actions éducatives à la fois individuelles et collectives. Par cette approche de médiation éducative, cette action prévoit un lieu d'écoute et de réflexion pour l'élève, sur sa scolarité et sa représentation de lui-même. La mobilisation et le renforcement de ses compétences psycho-sociales permettront au jeune de renouer avec son statut d'élève et de favoriser sa relation à l'institution.

La force du projet est le maillage partenarial entre le Collège Joliot Curie et le collège Paul Bert, les médiatrices scolaires, les équipes éducatives et technique du Club Relais et les acteurs sociaux de proximité (Association Perspectives et Médiation, Tous au Web, les centres sociaux...).

Sans oublier, le jeune collégien et sa famille, bien entendu, au cœur du projet ! La finalité étant d'affirmer un caractère éducatif à la sanction et de maintenir une continuité de travail scolaire et de remobilisation du jeune dans sa scolarité.



I. L'Atelier Sarrail : un outil éducatif dans l'accompagnement individuel des jeunes

Le Club Relais dispose d'un outil « **L'Atelier Sarrail** » qui contribue aux jeunes positionnés de se confronter aux premières réalités du monde du travail. Cet outil complémentaire du Club Relais existe depuis 1984 et s'est structuré en association à partir de 2005.



Il apporte une plus-value aux accompagnements socio-éducatifs de ces jeunes rencontrés et accompagnés par les équipes éducatives **de Bagneux et de Malakoff**. Pour cela, il est proposé des chantiers éducatifs de second œuvre bâtiment (**peinture, petite électricité, petite plomberie, déménagement...**)

Il est composé de 2 éducateurs techniques qui se chargent de mettre en place des « chantiers éducatifs » pour des jeunes positionnés par les éducateurs de rue de nos deux territoires d'intervention.

Le « **faire avec** » est une valeur forte dans notre méthodologie d'intervention et cette place que l'on occupe auprès du jeune renforce le lien et parfois met en situation de découverte et d'apprentissage à la fois l'accompagné et l'accompagnant.

Les chantiers éducatifs s'adressent à des jeunes ayant besoin d'un accompagnement afin de se confronter à certaines contraintes et difficultés dans une perspective de compréhension et de dépassement.

A ce titre, les chantiers éducatifs ne visent pas spécifiquement le développement de compétences préprofessionnelles, bien qu'ils contribuent à une découverte et à un rapprochement du jeune avec une situation ordinaire d'emploi. L'Atelier Sarrail est un outil

qui peut servir de SAS de remobilisation pour certains profils réfractaires ou écartés des circuits sociaux et d'insertion professionnelle. Les jeunes positionnés sur l'atelier sur l'année 2022, avaient des profils divers avec une complexité multifactorielle dans leur parcours.

Nous soulignons des freins liés à :

- L'accès aux droits
- L'accès aux soins avec un versant marqué par des troubles liés à la santé mentale
- L'accès à la formation et à l'orientation scolaire
- Un environnement social et économique paupérisé, cumulant des problèmes de justice

Ainsi, ce support éducatif est adressé tout particulièrement à des jeunes, issus des quartiers QPV de Bagneux et des quartiers en Veille Active de Malakoff, ayant besoin d'un accompagnement afin de se confronter à certaines contraintes et difficultés dans une perspective de compréhension et de dépassement soi.

Cette mise en situation vise ainsi différents objectifs :

Un temps de réassurance

Tout d'abord, la réalisation d'un chantier éducatif doit permettre au jeune participant de se trouver réassuré quant à ses propres capacités au regard du travail concrètement réalisé.

De ce fait, plus le travail réalisé est visible et valorisable dans un cadre collectif, plus cet effet de réassurance peut également être renforcé. La démarche éducative est alors de soutenir le jeune confronté à des doutes afin de surmonter, au moins partiellement, ceux-ci.

Un temps de repérage

Le chantier éducatif permet d'envisager concrètement un emploi notamment par le biais des contraintes et satisfactions que celui-ci peut procurer. Il s'agit d'accompagner le jeune dans la prise en compte d'une nécessaire ponctualité, du respect des règles de sécurité, de son inscription dans la vie en collectivité, tout en invitant à un certain esprit d'initiative. Le chantier éducatif fournit une occasion significative de solliciter et de stimuler dans un contexte sécurisant les capacités de responsabilisation, d'implication et de coopération des jeunes.

Enfin, il est à noter que la participation de ces jeunes leur a permis l'obtention d'un salaire nominative et individuelle et de ce fait à des droits fiscaux et administratifs.

Cette activité visible et socialement reconnue apporte une valorisation supplémentaire dans l'estime de soi et donne un sentiment d'utilité et de responsabilité aux jeunes.

A ce titre, les chantiers éducatifs ne visent pas spécifiquement le développement de compétences préprofessionnelles, bien qu'ils contribuent à une découverte et à un rapprochement du jeune avec une situation ordinaire d'emploi.

Lorsqu'un jeune est proposé par l'éducateur référent, ce dernier soumet la candidature à la réunion plénière qui se tient tous les vendredis matin et réunit l'ensemble des acteurs éducatifs et techniques, cet espace est animé et coordonné par les cheffes de services.

Si plusieurs candidatures sont présentées, alors en fonction des chantiers à réaliser, le profil du ou des jeunes et les objectifs à atteindre sont évalués et une décision collégiale est prise. Un protocole d'inscription rassemblant les informations nécessaires à l'accompagnement est remis aux éducateurs tech-

niques. Des échanges sur les observations durant le temps du chantier sont fait le vendredi suivant et permettent de donner l'orientation adaptée au projet d'insertion socio-professionnelle du jeune.





PRÉVENTION
SPÉCIALISÉE
MELLE UX-KALAKO

03
Les
Perspectives
2023

Les deux axes

Une bonne part de l'activité des équipes d'éducateurs de rue et des éducateurs techniques consiste à trouver tous les jours des solutions pour imaginer et créer ces chemins, adaptés à chaque fois aux individus, en fonction de leurs difficultés mais aussi de leurs potentiels.

Notre stratégie de changement et d'amélioration doit continuer à s'opérer par le renforcement des équipes et leurs redéploiements sur le terrain. C'est la dynamique que tous les acteurs du Club Relais s'efforceront de porter et d'incarner en 2023, sur les villes de Bagneux et de Malakoff. Cela nécessitera du temps et de l'énergie.

D'ores et déjà l'installation de la nouvelle équipe de direction s'inscrit dans une perspective qualitative afin d'apporter des réponses aux problématiques parfois complexes.

Des projets et des défis vont être relevés et nos ambitions ne s'arrêtent pas là puisque d'autres sont à venir pour 2023 et elles se définissent sur deux grands axes :

Premier axe

Les perspectives institutionnelles

- Renforcer les équipes, soutenir le travail de construction de liens nouveaux avec elles et favoriser la transversalité (identité professionnelle, appartenance, partage d'une culture commune et envie de rester dans la structure)
- Accompagner les phases du changement, le gain en maturité, en autonomie et croyance en ce que l'on fait
- Travailler l'émergence des difficultés, du lâcher prise et de l'acceptation de nouvelles pratiques
- Favoriser le développement des phases de co-construction des savoirs et des pratiques
- Proposer aux équipes « **le principe de raisonnement** » et s'inscrire dans un travail de réflexivité
- Réévaluer et développer des stratégies de travail de rue
- Création d'un COPIL pour réalisation d'une charte d'accueil des salariés
- Remanier l'organisation et les missions de l'Atelier Sarrail
- Bénéficier d'un apport extérieur d'expert sur les réorganisations et les nouvelles formes de management
- Renforcer les dynamiques partenariales
- Mise en place de nouveaux outils de gestion et d'évaluation
- Changement de cabinet comptable
- Continuité de la mise en place d'un World Coffee pour la réalisation du RA 2023, une démarche de co-construction
- Mise en place d'une journée cohésion pour fédérer autour d'un projet de Prévention Spécialisée

Deuxième axe

Les perspectives opérationnelles

Le Travail de rue

- Capitaliser les éléments observables et observés sur Bagneux. Travail d'implantation de la nouvelle équipe à Malakoff
- Comprendre les dynamiques de territoire (mise en place de réunion diagnostique de territoire à Bagneux)
- Faire de la rue la « **priorité** » des équipes éducatives
- Maintien et renforcement de la présence sociale aux abords des collèges
- Accorder une attention particulière aux jeunes de 16-25 ans, en particulier ceux qui acceptent difficilement le contact avec les adultes
- Approfondir notre réflexion sur notre action de soutien aux familles à propos des questions éducatives qu'elles se posent

Le Travail en partenariat

- Poursuivre les rencontres régulières avec les acteurs locaux (CSC, bailleurs, gardien, service jeunesse...)
- Mise en place d'une action partenariale avec les acteurs de la jeunesse sur Malakoff (ex : olympiade)
- Tournoi de foot avec le service jeunesse Malakoff
- Projet avec les équipes de prévention de proximité (Vanves - Châtillon-Montrouge)
- Développer et approfondir le partenariat avec Centre Socio Culturel Gueffier - Prévert - Pause Quartier
- Présence et ou participation aux manifestations Municipales
- Développer le travail avec les établissements sociaux et médico-sociaux
- Participation au projet « **Défi gourmand** » mis en place par les services de la PJJ
- Concrétiser des partenariats avec les centres de formation « **Buc Ressources** » et « **Initiatives** » pour accueillir des étudiants mais également faire des interventions
- Création d'un comité technique autour du chantier éducatif « **Chopin** » et projet « **inclusion scolaire** »
- Renforcement du Groupe Inter-Cité et ouverture avec intégration de nouveaux acteurs des villes limitrophes de nos territoires.
- Mise en place d'un réseau favorisant l'accompagnement des jeunes en souffrance psychique

Développement et coopération avec l'Éducation Nationale

- Poursuivre et participer aux initiatives et aux réflexions autour de la déscolarisation en partenariat avec les établissements scolaires
- Projet « **inclusion scolaire** » avec le collège Joliot Curie et collège Paul Bert
- Continuer présence sociale intra et extra murale collège Joliot Curie et Paul Bert
- Développer présence sociale Romain Rolland – Henri Barbusse - Henri Wallon
- Action d'accroche devant Romain Rolland
- Développer rencontre trimestrielle avec équipe pédagogique Paul Bert et Henri Wallon

Les Actions collectives

- Positionner l'Atelier Sarraill sur l'accueil de groupes collégiens dans un esprit de découverte et de sensibilisation
- Renforcer la transversalité Bagneux -Malakoff par des actions communes
- Tendre vers des Séjours chantiers
- S'inscrire sur des dispositifs régionaux
- **Poursuivre les actions autour du sport et de la culture en s'appuyant sur les dispositifs Départementaux :**
 - Pôle jeunesse et sport
 - Vacan'Sports
 - Veille Active Jeunes
- **Développer les actions en pied d'immeuble :**
 - Quartiers sud Bagneux
 - Thorez & Paul Vaillant Couturier sur Malakoff

L'Accompagnement individuel

- Renouvellement du public
- Mise en place de modalités d'approches spécifiques pour rencontrer et accompagner le public féminin
- Accroissement numérique des accompagnements.
- Développer et structurer la méthodologie d'accompagnement individualisé (réunion clinique, réunion de suivis, document pédagogique d'accompagnement, GAP)
- Améliorer l'accueil et l'accompagnement du public
- Améliorer l'offre de service
- Développer les chantiers d'autofinancement

Conclusion

Nous n'avons pas pour vocation et objectif d'arrêter et de figer les jeunes dans des comportements excluant leurs caractères antisociaux. Notre projet est bien de les mettre en mouvement vers l'intégration des règles, et, dès lors que nous avons réussi à nouer cette relation de confiance précitée, la difficulté réside pour nous à trouver les chemins qui vont leur permettre d'intégrer la société.

C'est une difficulté car comme nous l'avons décrit plus haut la plupart d'entre eux cumulent les handicaps : niveau scolaire faible, voire très faible, une dépendance à leur environnement et au groupe d'individus... Ces éléments ne font que souligner tout le chemin qu'il leur faudra parcourir pour pouvoir réussir leur participation active à la vie sociale.

L'action de la Prévention Spécialisée consiste essentiellement à mettre en place une relation de confiance entre un adulte et des jeunes qui n'ont pas, ou plus, confiance en l'adulte.

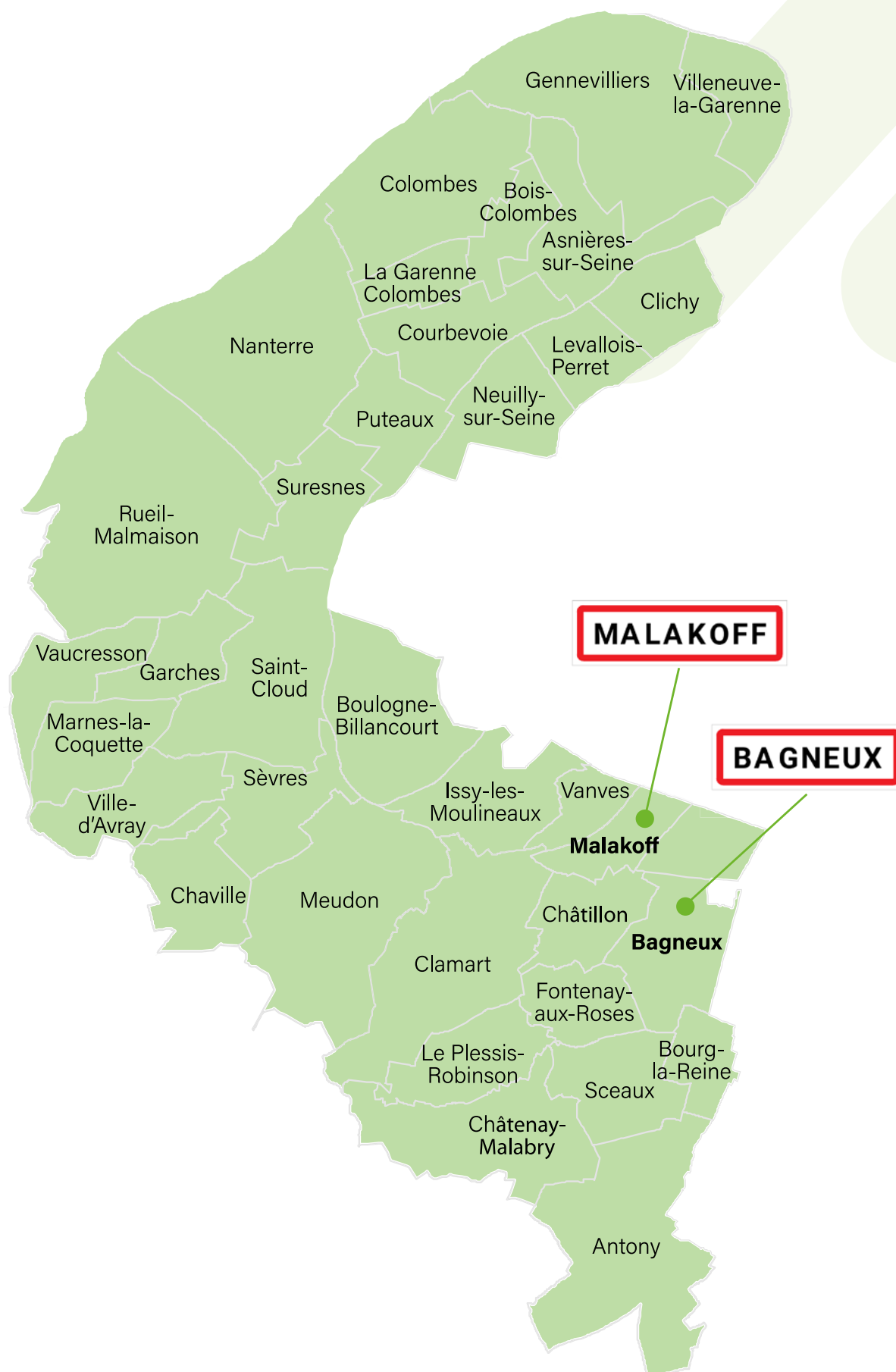
Cette année 2022, coïncidant avec le changement et les nouvelles stratégies d'approches, l'équipe de direction a entamé un travail de fond autour des fondamentaux de notre activité de Prévention Spécialisée.

Des nouveaux regards, qui contribuent à inscrire une nouvelle philosophie dans une dimension qualitative, en créant les espaces de réflexion nécessaires pour comprendre les problématiques complexes et en faisant appel à des compétences extérieures pour mieux définir les enjeux stratégiques du Club Relais.

Par ailleurs, avec l'appui de l'UAPS, nous allons entreprendre une réflexion sur l'organisation d'une journée de partage avec l'ensemble des acteurs de la Prévention Spécialisée du Département. Il s'agira d'un temps pour croiser nos regards de professionnels sur cet objet particulier que constitue la jeunesse en demande d'adultes ! les sujets sont nombreux, intéressants et nous allons aborder la question « **des comportements et mises en danger des jeunes** ».

Nous pensons l'organiser sur le dernier trimestre 2023 en espérant pouvoir rassembler le plus grand nombre de participants.

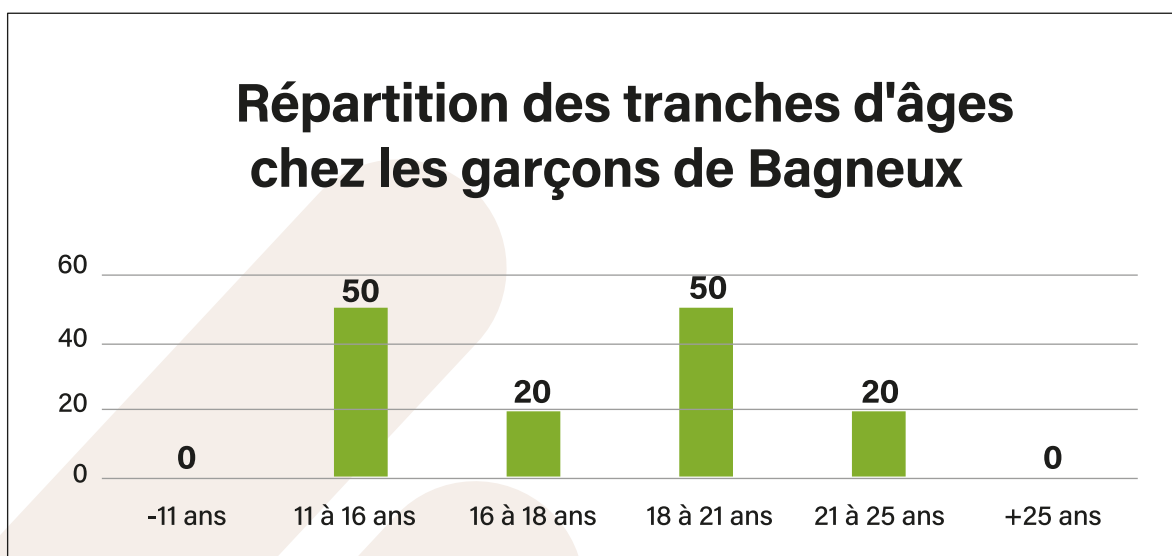
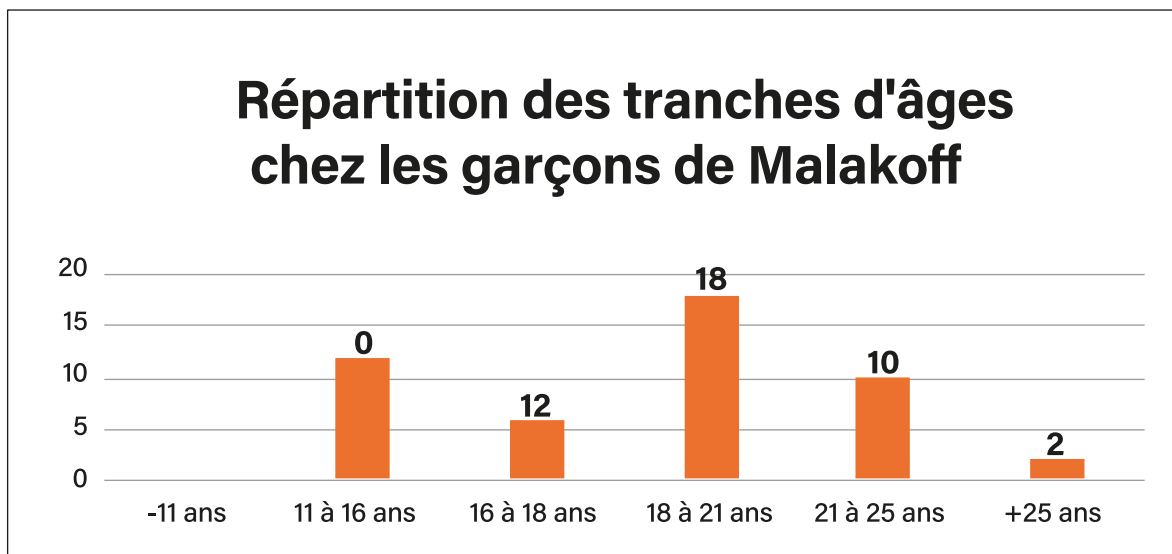




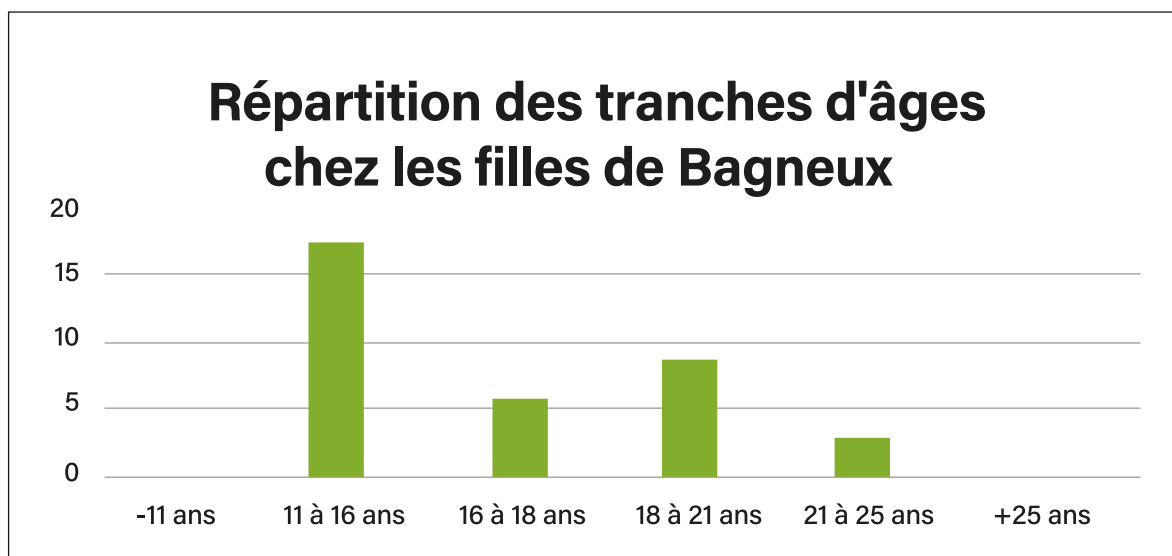
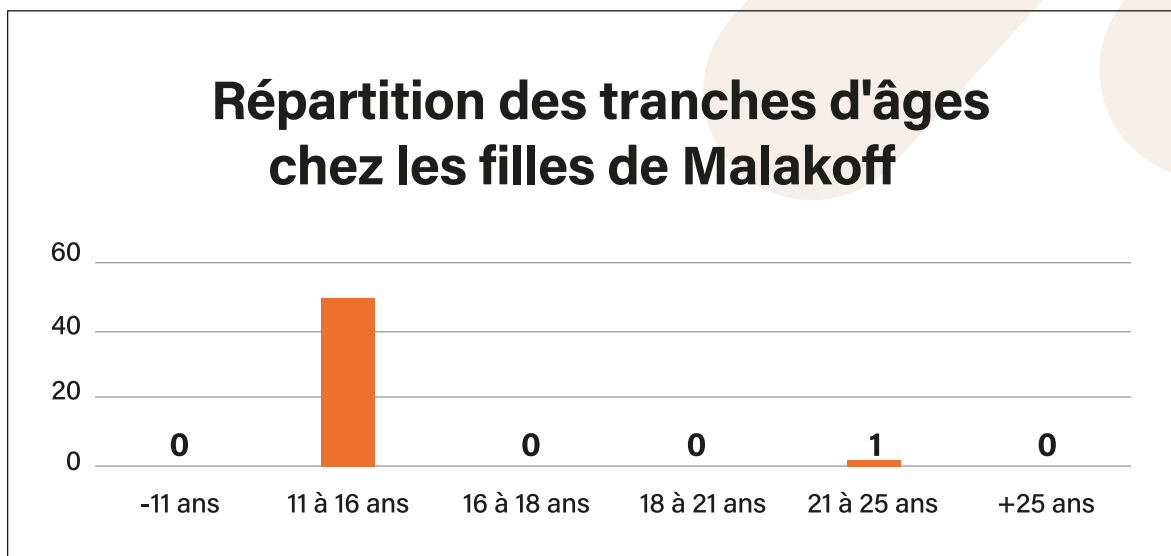


04
Les
annexes
Bagneux
Malakoff

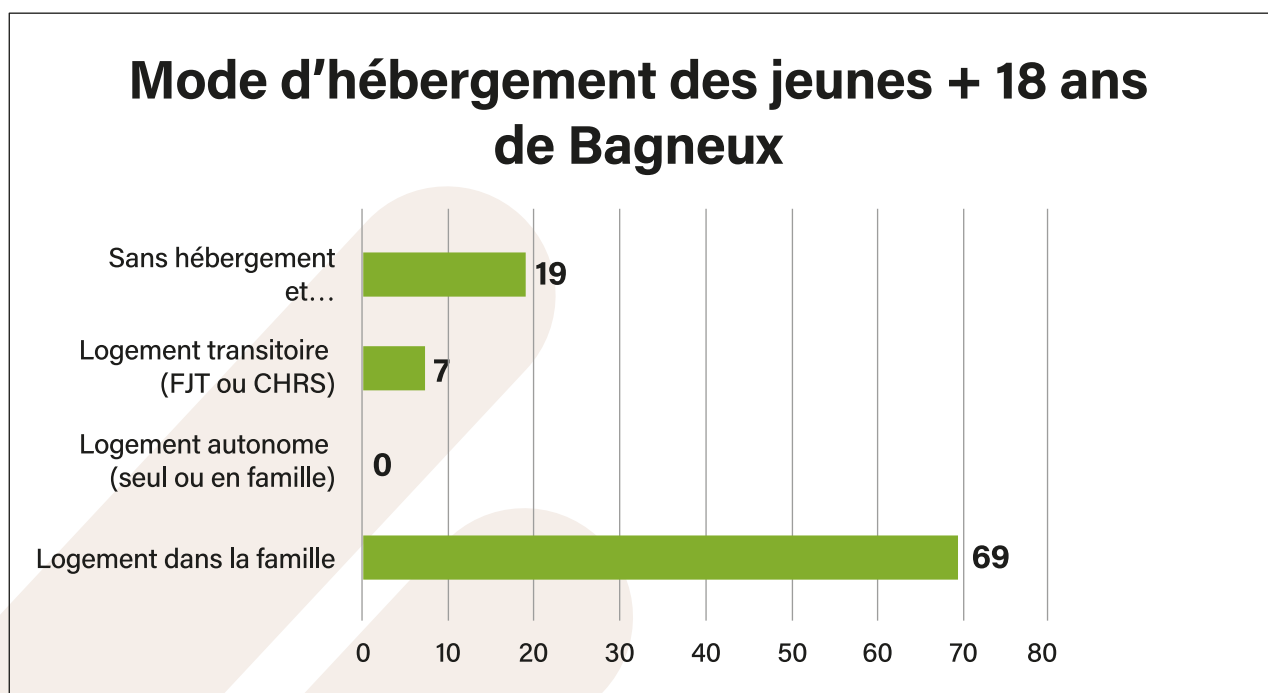
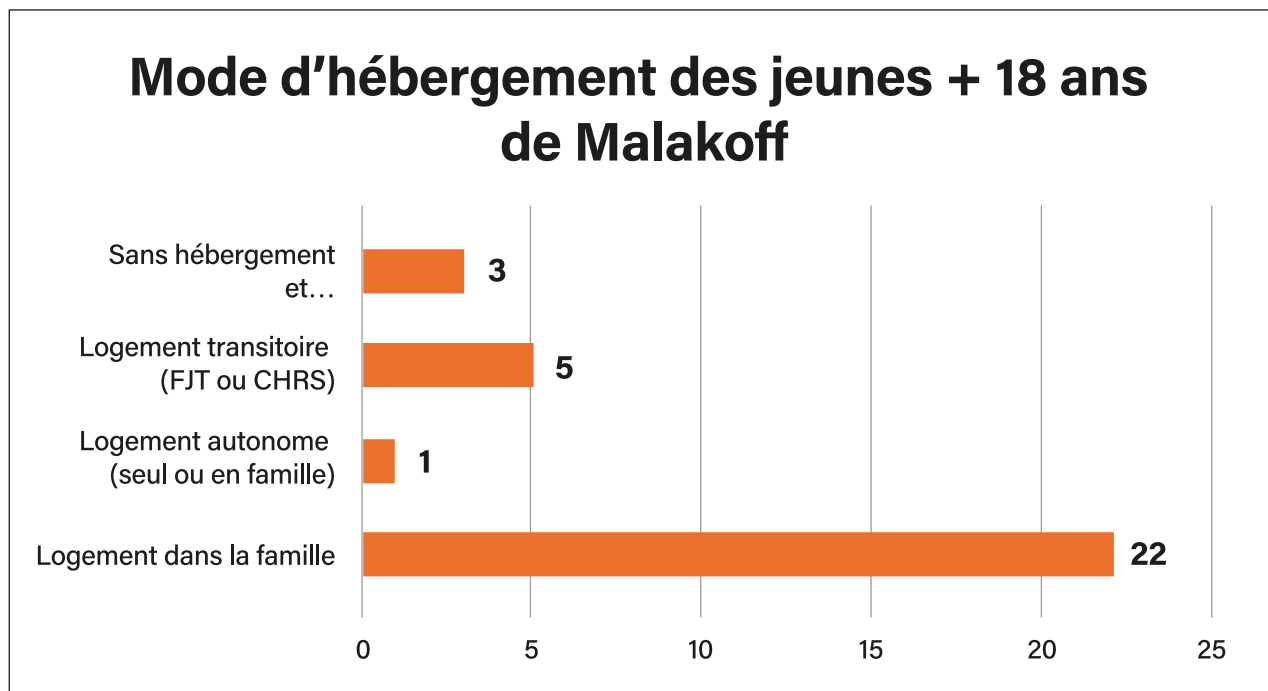
Répartition des tranches d'âge chez les garçons



Répartition des tranches d'âge chez les filles

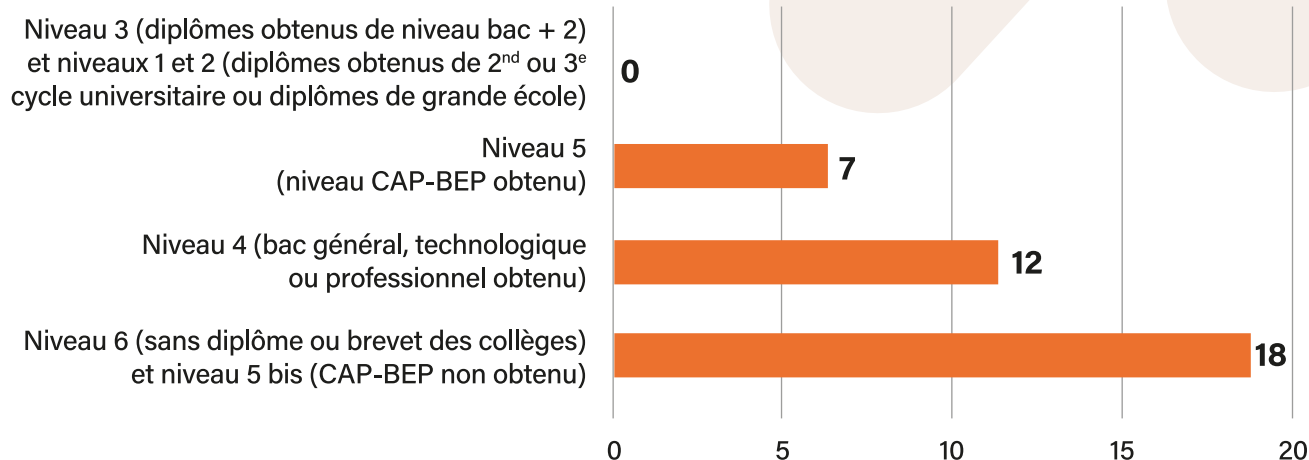


Mode d'hébergement des jeunes + 18 ans

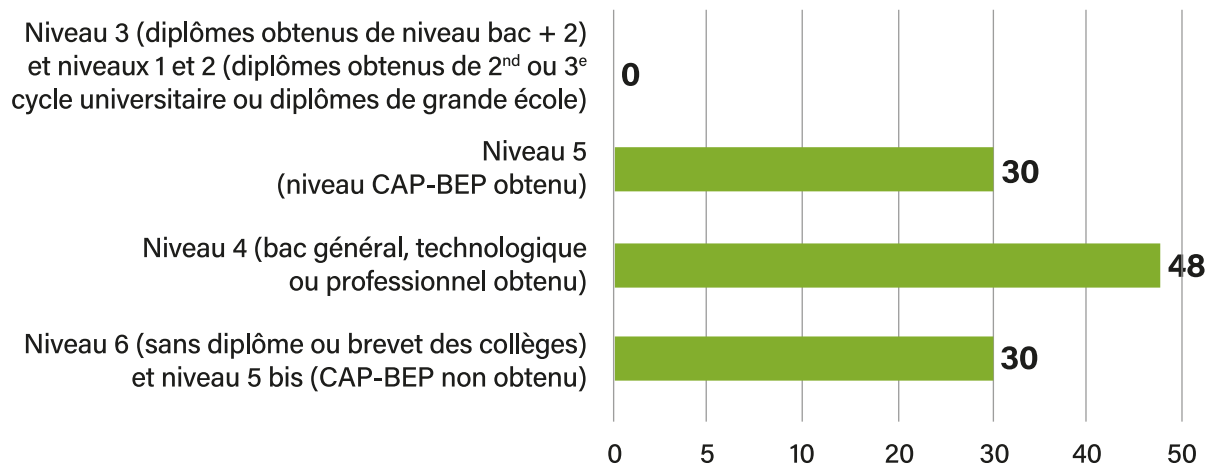


Niveau de formation des + 16 ans

Niveau de formation des + 16 ans à Malakoff

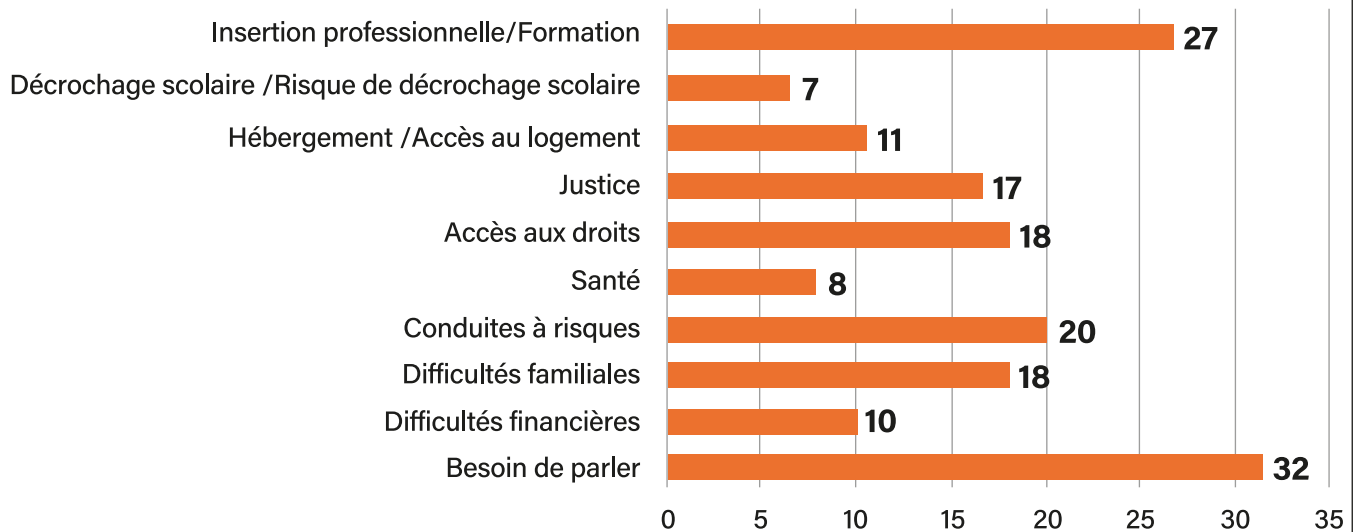


Niveau de formation des + 16 ans à Bagneux

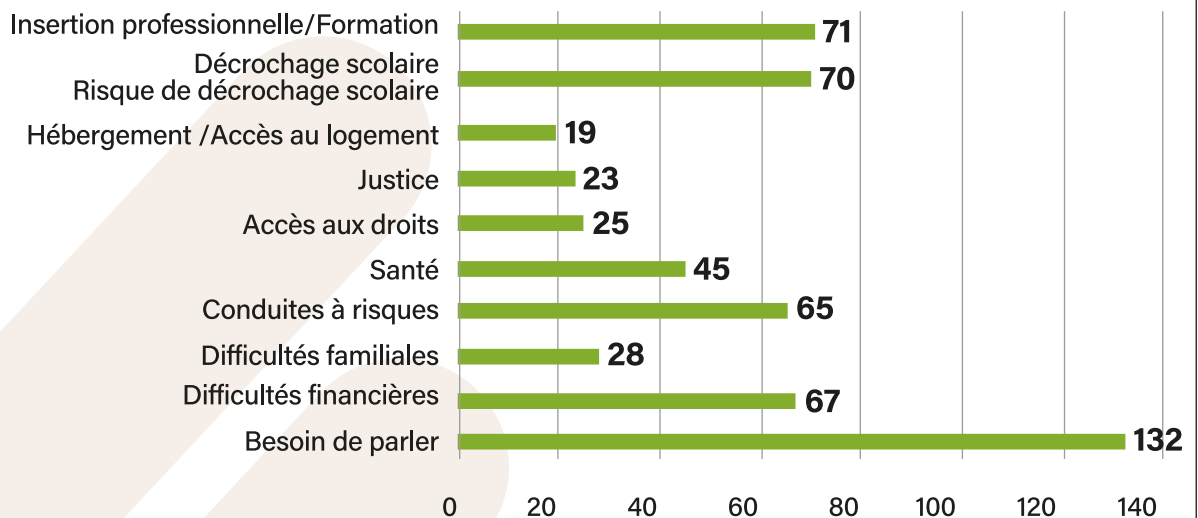


Problématiques identifiées

Problématiques identifiées sur Malakoff

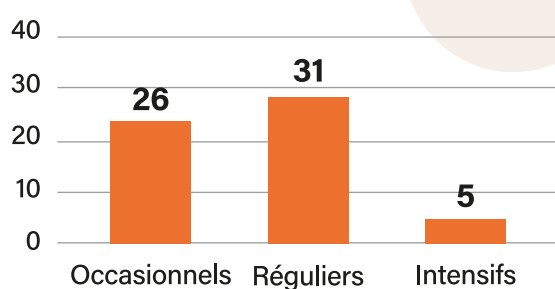


Problématiques identifiées sur Bagneux

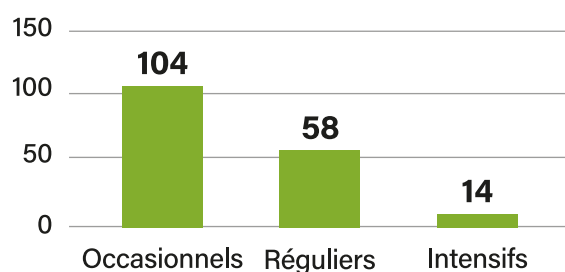


Rythme des accompagnements

Rythme des accompagnements sur Malakoff

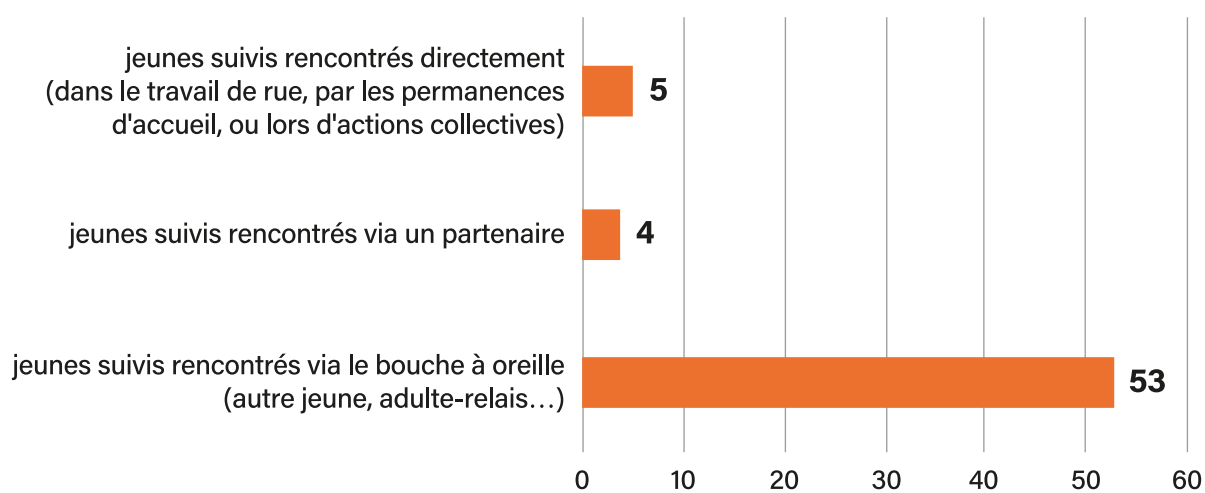


Rythme des accompagnements sur Bagneux

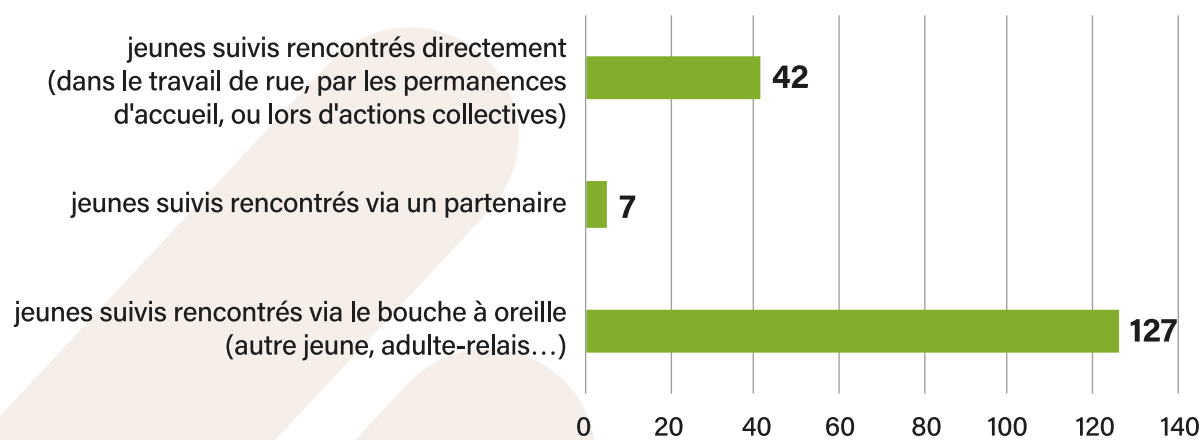


Origine des suivis

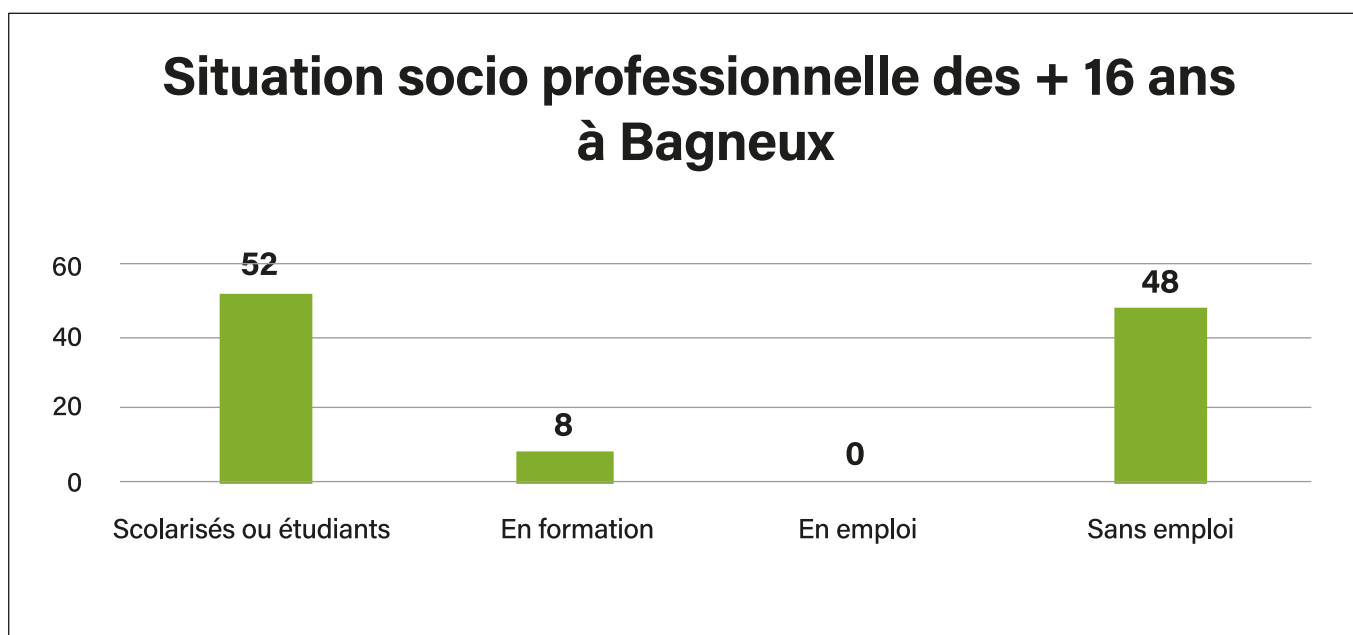
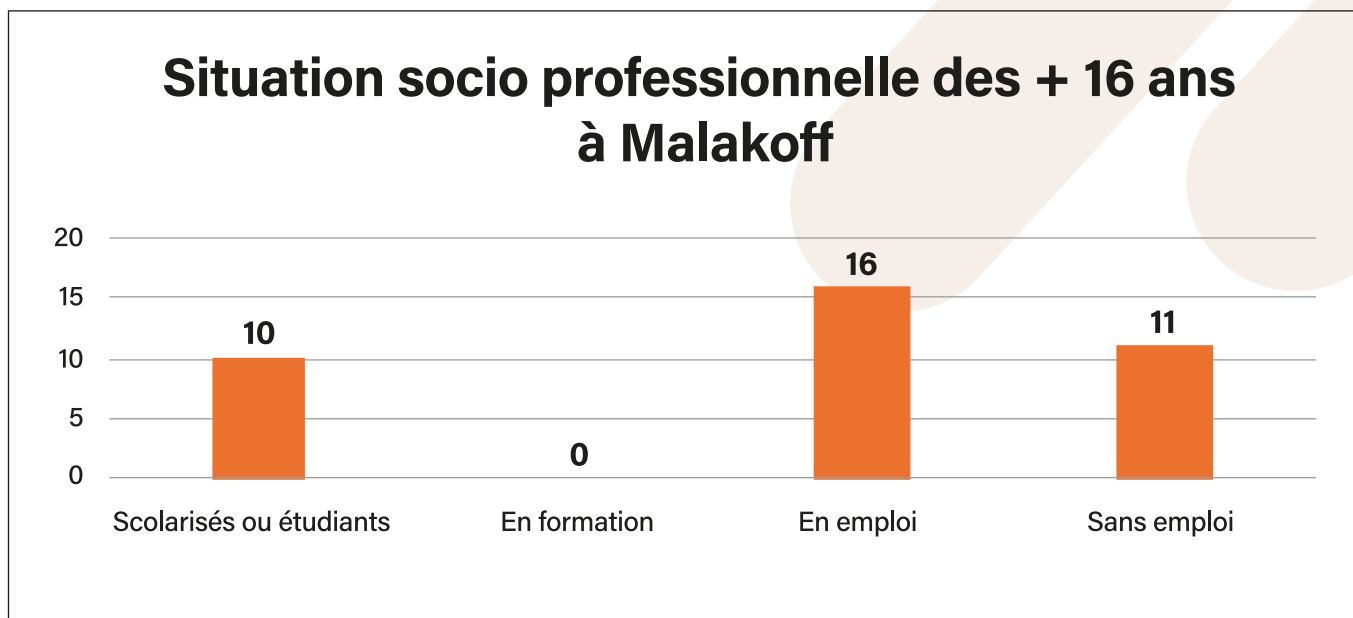
Origine des suivis Malakoff



Origine des suivis Bagneux

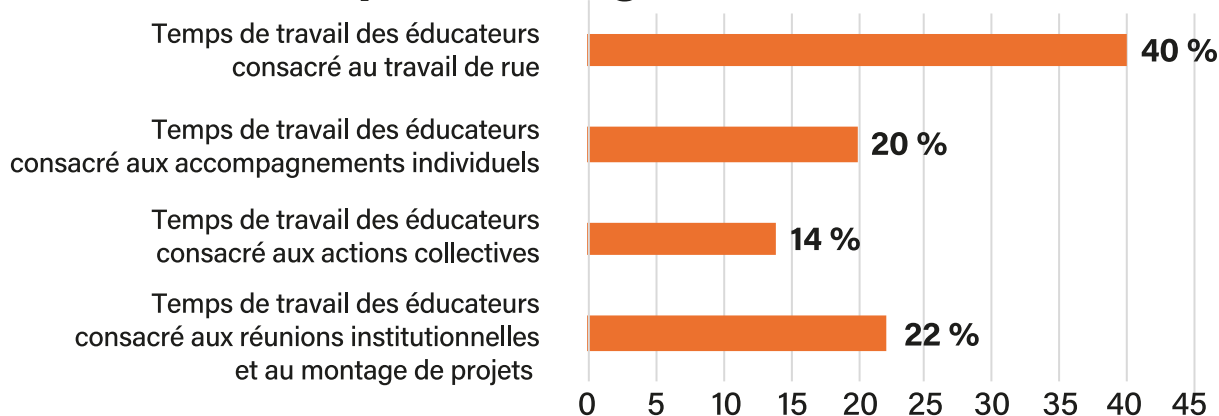


Situation socio professionnelle des + 16 ans

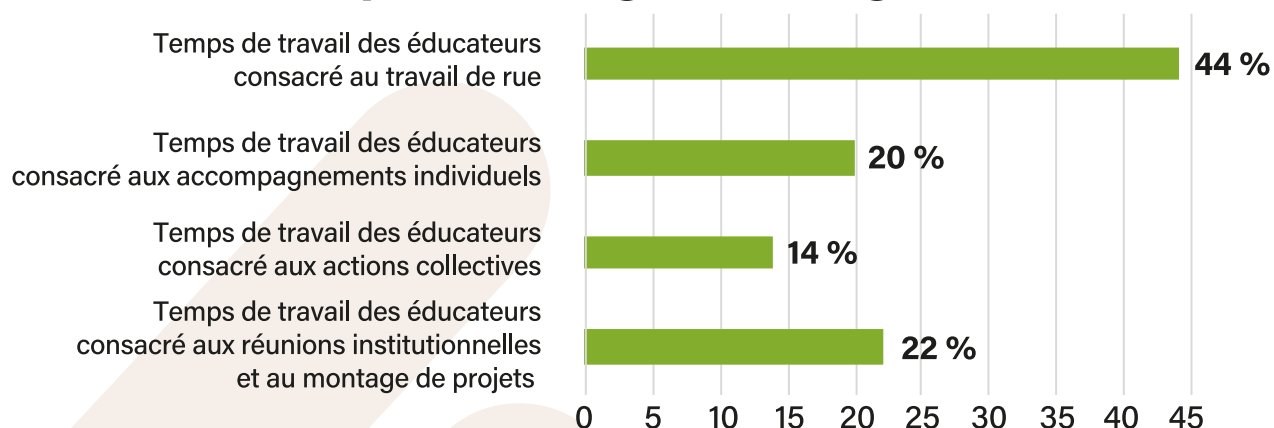


Répartition du temps de travail par thématiques

Répartition du temps de travail par thématiques (en pourcentage) sur Malakoff



Répartition du temps de travail par thématiques (en pourcentage) sur Bagneux



Remerciements à tous nos partenaires

Bagneux

MALAKOFF





ollège
Loliot
Curie



LE CLUB RELAIS

L'ATELIER SARRAIL

Vos contacts

Ahmed LABBACI, Directeur

20, avenue Louis Pasteur • BP 55 • 9224 Bagneux Cedex
01 46 63 02 42
direction@clubrelais.fr

Les équipes éducatives et techniques

Site de Bagneux

Miriana BENTAALLA, Cheffe de service

56, avenue Albert Petit • 92220 Bagneux
Permanence d'accueil les vendredis de 16h à 18h
07 81 54 30 42
miriana.bentaalla@clubrelais.fr

Site de Malakoff

Emeline LE BARBIER, Cheffe de service

44, rue Ernest Renan • 92240 Malakoff
Permanence d'accueil les vendredis de 16h à 18h
06 98 44 49 67
emeline.lebarbier@clubrelais.fr

Atelier Sarrail

Place Claude Debussy • BP55 • 92224 Bagneux Cedex
01 46 63 02 42
ateliersarrail@clubrelais.fr

Siège Social

56, avenue Albert Petit – BP 55 - 92224 Bagneux Cedex
01 46 63 02 42
secretariat@clubrelais.fr