



**CLUB RELAIS**  
Association de Prévention Spécialisée



**« IL NE S'AGIT PAS D'ÉCLAIRER,  
MAIS DE FAIRE NAÎTRE LA LUMIÈRE »**

# **RAPPORT D'ACTIVITÉ CLUB RELAIS**

**2024**

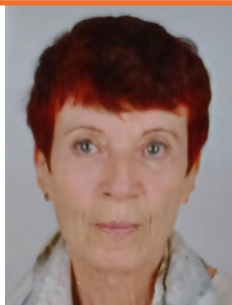


# SOMMAIRE

---

Mot de la Présidente	4
Édito	5
<b>1. PRÉSENTATION DE L'ASSOCIATION CLUB RELAIS</b>	
Qui sommes-nous ?	8
A. Instances et intervenants	12
B. Organigrammes	13
C. Zoom social	14
D. Chiffres clés 2024	19
E. Recrutement (réorganisation et restructuration institutionnelle)	20
<b>2. L'ACTION DE PRÉVENTION SPÉCIALISÉE</b>	
A. Les publics	24
B. Travail de rue : une offre relationnelle et « L'aller vers et être là » : une posture	28
C. Zoom sur les territoires	31
D. Les actions collectives	40
E. Les accompagnements individuels	46
F. Le travail en partenariat	47
G. L'atelier Sarraïl : l'outil éducatif	50
<b>3. LES THÉMATIQUES IDENTIFIÉES ET TRAITÉES</b>	
A. Le décrochage scolaire	54
Le SAS de remobilisation	
La présence au sein des collègues	
B. Les rixes	56
C. Le dispositif CEJ-R	58
<b>4. LES PERSPECTIVES 2025</b>	
A. Les perspectives institutionnelles	64
B. Les perspectives opérationnelles	65
<b>5. LES ANNEXES</b>	
Quelques données statistiques	74
Remerciements à nos partenaires	83
Vos contacts	85

## MOT DE LA PRÉSIDENTE



Se vouloir optimiste, croire à l'effet colibri, en cette fin de 1<sup>er</sup> quart du 21<sup>e</sup> siècle, est un exercice bien ardu. On aurait aimé faire un constat de progrès dans un univers plus accueillant et plus épanouissant pour la jeunesse, où on prendrait pleinement conscience qu'elle sera amenée à nous remplacer et qu'il nous faut la préparer, un monde dans lequel chacun et chacune trouverait sa place et où la Prévention Spécialisée serait devenue quasi inutile. Loin de cette utopie, le travail qui nous est dévolu reste immense.

Cependant, malgré la difficulté de cette tâche de remédiation qui est la nôtre, nous avons poursuivi au cours de l'année passée notre mission et le Club Relais a maintenu dans les 2 communes de Bagneux et de Malakoff une présence continue. Nous avons souffert durant les premiers mois des difficultés à recruter, mais nous sommes enfin parvenus à compléter les équipes de direction, d'éducateurs spécialisés et d'éducateurs techniques pour l'Atelier Sarrail, au début de l'automne. Le problème de recrutement reste pourtant un souci permanent, car les candidatures d'éducateurs diplômés sont rares et on est donc contraint d'embaucher des personnes qu'il faudra accompagner et former si les périodes d'essai sont concluantes.

Outre le travail effectué dans les 2 communes, nous participons aux activités de l'Union des Associations de Prévention Spécialisée (UAPS) dans le département. En 2024, une session du module d'accueil des nouveaux professionnels du 92 a été organisée et animée par nos cadres. Elle complète, avec un regard spécifique sur les Hauts-de-Seine, les autres formations pouvant être initiées par la direction du Club Relais.

Par ailleurs une journée d'études a fait suite à celle de l'année précédente, qui était centrée sur les types de violences recensées par les professionnels de terrain. Cette année, ce même thème des violences a été abordé sous 2 angles différents par un sociologue et par un pédopsychiatre. Les questions et débats qui ont suivis ont été particulièrement riches.

Certains de nos référents au département ont assisté à cette journée, signe de leur intérêt pour l'action de la Prévention Spécialisée. Même si l'enveloppe allouée à notre secteur n'évolue pas sensiblement, on note le regard attentif des responsables départementaux sur notre activité, reflété par nos correspondants qui ne se contentent pas du contrôle financier, mais prennent en compte la difficulté de la tâche et son importance.

Nous pouvons aussi nous féliciter du soutien des élus et responsables de nos deux communes d'intervention qui, outre l'intérêt constant qu'ils portent à notre travail de terrain, mettent à notre disposition des locaux, dans des conditions très favorables.

Pour conclure cette introduction, il me paraît utile de lancer un appel. En effet d'année en année notre Conseil d'Administration (CA), s'étiole et vieillit... Aussi aimerait-on convaincre des Balnéolais(es) et Malakoffiot(t)es de nous rejoindre... La tâche de bénévole n'est pas ardue, ne fait pas appel à des compétences particulières, mais elle demande un peu d'investissement et bien sûr nécessite de l'intérêt pour la jeunesse.

**Marie-Jo EHRHARD-WEIL**  
Présidente du Club Relais

# ÉDITO

Chers collègues, partenaires et acteurs de la prévention spécialisée,

Alors que nous entamons cette nouvelle année, il me paraît essentiel de faire un point sur notre action passée et de réfléchir aux enjeux qui nous attendent. L'année 2025 s'annonce riche en défis, et c'est avec un regard lucide et constructif que je souhaite partager avec vous une vision claire de notre contexte.

Notre mission de prévention spécialisée repose sur une conviction forte : accompagner les jeunes en difficulté, prévenir les dérives et soutenir le développement harmonieux des individus et des territoires. Au cours de l'année écoulée, nous avons poursuivi cet engagement avec détermination, tout en étant confrontés à des réalités complexes qui témoignent de l'environnement dans lequel nous œuvrons.

Le secteur socio-éducatif doit faire face à des défis structurants, notamment en matière de ressources humaines. La difficulté de recruter des profils qualifiés, ainsi que la fidélisation des professionnels, reste un enjeu majeur. Malgré les efforts pour revaloriser nos métiers, notamment via la prime Ségur, la reconnaissance financière et la valorisation sociale de nos actions restent insuffisantes face à l'engagement nécessaire. Ces difficultés impactent directement notre capacité à maintenir une équipe stabilisée et expérimentée, essentielle à la qualité de notre intervention.

Par ailleurs, nous avons travaillé à l'amélioration de nos processus internes, en nous alignant sur les exigences de la Haute Autorité de Santé et en renforçant notre cadre d'accueil et de suivi des publics. La mise en place du logiciel « TRAJECT » constitue une étape importante pour mieux comprendre nos actions, mesurer leur impact et renforcer la transparence auprès de nos partenaires et financeurs.

Il est également important de souligner que le recrutement ne se limite pas aux profils diplômés. Attirer des non-diplômés, former et

accompagner ces candidats représente un défi supplémentaire, mais aussi une opportunité pour diversifier nos réponses et renforcer notre équipe. Toutefois, malgré nos efforts, le nombre de candidatures reste limité, et la stabilité de nos équipes demeure fragile, ce qui complique notre continuité d'action.

Les réalités du terrain restent difficiles : tensions, violences, dégradations, décrochages scolaires, situations familiales complexes... Ces problématiques, alimentées par des facteurs sociaux, économiques et culturels, accentuent le mal-être que nous percevons dans notre société. La perte de lien social, l'impact des réseaux sociaux, un manque croissant de culture et de lecture, l'insécurité économique et la montée des violences urbaines sont autant d'obstacles que nous devons continuer à affronter avec résilience.

Ce contexte, difficile, se traduit parfois par une baisse de nos statistiques, mais ne doit pas occulter la nécessité de continuer à mobiliser nos forces et à innover. La prévention spécialisée demeure une mission essentielle, porteuse d'espoir et de changement, qui mérite d'être soutenue et valorisée.

Je tiens à remercier chaleureusement nos bénévoles, nos professionnels, ainsi que tous ceux qui contribuent à financer et soutenir notre action. Je souhaite également souligner l'engagement fort des élus de nos deux communes, dont le soutien constant nous encourage à poursuivre nos efforts.

En 2025, plus que jamais, notre responsabilité est d'adapter nos réponses, d'innover face aux défis et de continuer à croire en la capacité de nos jeunes à construire un avenir meilleur. Ensemble, nous sommes à la hauteur de cette mission, et je suis convaincu que, collectivement, nous saurons relever ces défis.

Merci à toutes et à tous pour votre engagement.



A large, stylized number '1' is the central graphic. The left vertical stroke is a light orange color with a subtle gradient, while the top horizontal stroke is a darker orange. The number is positioned to the left of the main text.

**Présentation  
de l'association  
Club Relais**

<b>Date de création</b>	24 mai 1971
<b>Déclarée en préfecture</b>	Enregistrée au Journal Officiel du 1 <sup>er</sup> juin 1971
<b>Habileté</b>	Le Président du Conseil Général le 1 <sup>er</sup> nov. 2000
<b>Renouvellement d'habilitation</b>	1 <sup>er</sup> janvier 2017
<b>Convention</b>	Département des Hauts-de-Seine le 19 déc. 2000

# 1. QUI SOMMES-NOUS ?

**Le Club Relais a été créé en le 1<sup>er</sup> juin 1971 par un groupe d'habitants des Blagis**, particulièrement sensibilisés à la dégradation de leur environnement (désinvestissement du bailleur) et aux problèmes de marginalisation et d'exclusion que vivaient certains jeunes du quartier.

Ce malaise s'exprimait par le désarroi, la consommation de toxiques et/ou des actes délictueux. Les fondateurs ont donc décidé de formuler une réponse intégrant la loi et la psychopédagogie à ce mal-être des jeunes et ont choisi de situer leur action **en référence à l'Arrêté de 1972 (principes de la Prévention Spécialisée)** et dans le cadre d'une association loi de 1901.

**Dès 1982**, confronté à la montée du chômage et à la hausse de consommation de drogues, le C.A. décide conjointement avec l'équipe éducative, d'articuler l'action pédagogique à une activité **centrée sur l'insertion par l'économique**. Ce qui donnera **en 1984, la création d'une micro-structure nommé l'Atelier Sarrail**, pour la mise en œuvre de cette orientation. A ce jour, ce support associatif permet à l'équipe d'embaucher sur des chantiers éducatifs de second œuvre bâtiment, des jeunes en très grande difficulté.

**En 2000, le Club Relais s'est vu confier une extension de son intervention sur le territoire de Malakoff** avec la création de deux postes éducatifs et un poste d'encadrement. Aujourd'hui l'équipe est composée de quatre postes éducatifs et un poste d'encadrement.

La Prévention Spécialisée constitue encore aujourd'hui un mode d'action éducatif privilégié en direction des jeunes et des groupes de jeunes en voie de rupture, en risque de marginalisation ou déjà marginalisés.

Dans une logique de complémentarité la Prévention Spécialisée est indissociable de la protection de l'enfance. Elle se situe en avant des publics, pour prévenir les risques de danger. La Prévention Spécialisée est avant tout un mode d'intervention, fondée sur la construction d'une relation de confiance avec des jeunes, et est déployée aujourd'hui sur des territoires variés aux configurations souvent complexes auprès de publics de plus en plus diversifiés.

La Prévention Spécialisée entretient des liens étroits avec l'environnement dans lequel elle évolue et est dans une adaptation permanente, dans l'unique objectif de toujours être dans une démarche « **d'aller vers** » et de « **faire avec** ».

Les principes fondamentaux de la prévention spécialisée garantissent ses missions et ses modalités d'approches pour agir à destination des jeunes à la marge, à l'échelle d'un territoire mandaté par le Département. Pour ce public, l'équipe de Prévention Spécialisée constitue « **le premier et le dernier maillon de la chaîne éducative et de l'aide sociale, lorsque les autres instances ont failli** ».

Le financement de l'association Club Relais provient du Conseil Départemental des Hauts-de-Seine qui lui attribue chaque année une dotation globale lui permettant de fonctionner et d'engager diverses actions sur **ses quartiers d'intervention à Bagneux** (ZAC des Musiciens, Pervenches, Abbé Grégoire, Cuverons, Brugnax, Tertre, Bas Longchamps, Blagis, Prunier Hardie, Madeleines, Picasso, Jean Longuet, Dampierre) et **Malakoff** (Savier, Prévert, Voltaire, Thorez, Valette, Stalingrad, Cité des Poètes, Tissot).

### 2. SON STATUT

#### L'association a réactualisé son règlement intérieur en 2018 et a révisité son projet associatif en 2020.

En ce qui concerne le projet d'établissement ou de service, généralisé par la loi 2002-2 du 2 janvier 2002 rénovant l'action sociale et médico-sociale est, quant à lui, un outil de travail permettant de décrire, d'envisager et de positionner les axes de travail des différents professionnels. Le projet de service du Club Relais, a été rédigé en 2015 et sera réactualisé d'ici 2024. Il a pour ambition de transposer les différents axes du projet associatif dans la réalité du terrain ainsi que d'inscrire, préciser, réaffirmer et continuer à élaborer les pratiques des équipes du Club Relais dans un contexte sans cesse en mouvement. 2015, a été l'année de l'élaboration du rapport d'évaluation externe de l'association Club Relais.

L'association Club Relais s'est engagée dans la démarche d'évaluation interne durant l'année 2020 afin de s'inscrire dans le processus d'amélioration continue des pratiques au service des missions confiées de Prévention Spécialisée. En 2021, le document finalisé, a permis d'engager une évolution des pratiques et des compétences et de produire des connaissances afin de nourrir la décision, de valoriser les actions conduites en anticipant les besoins sociaux.

Dans un souci d'amélioration de l'offre de service, le Club Relais se doit de répondre aux besoins des territoires mandatés en s'inscrivant dans une démarche qualité.



Siège Social de l'association Club Relais

### 3. LES ORIENTATIONS DÉPARTEMENTALES

Les orientations Départementales pour la Prévention Spécialisée rappellent les spécificités de cette approche éducative dans le milieu de vie des jeunes et les missions propres aux éducateurs de rue. Ce cadre prend en compte l'ambition du Département pour la prévention qui est de mettre l'accent sur le public collégien, le public féminin et prendre en compte précocement les problématiques de décrochage scolaire et d'insertion professionnelle.

Depuis plusieurs années, le Club Relais s'efforce de faire connaître auprès des élus des villes mais aussi des institutions, structures, associations, la singularité des pratiques éducatives en Prévention Spécialisée, d'expliquer la notion de temps, de libre adhésion des jeunes à une offre éducative et l'établissement d'une relation de confiance avant toute action qu'elle soit individuelle ou collective.

### 4. SES MISSIONS

Elles se déclinent autour de valeurs telles que la primauté de l'action éducative, le rôle premier de la famille, le développement d'une logique préventive permanente, la nécessaire complémentarité avec différents acteurs de l'Action Sociale concourant aux missions de Protection de l'Enfance pour le développement d'une approche globale et coordonnée.

Ils garantissent la mission de la Prévention Spécialisée et ses modalités d'approche pour agir à destination des jeunes à la marge, à l'échelle d'un territoire mandaté par le Département.

Le Club Relais met au service de ses publics tout son savoir-faire et compétence afin de permettre l'intégration des jeunes dans des institutions de droit commun.

#### Les principes fondamentaux de la Prévention Spécialisée sont :



La libre adhésion



L'absence de mandat nominatif



Le respect de l'anonymat

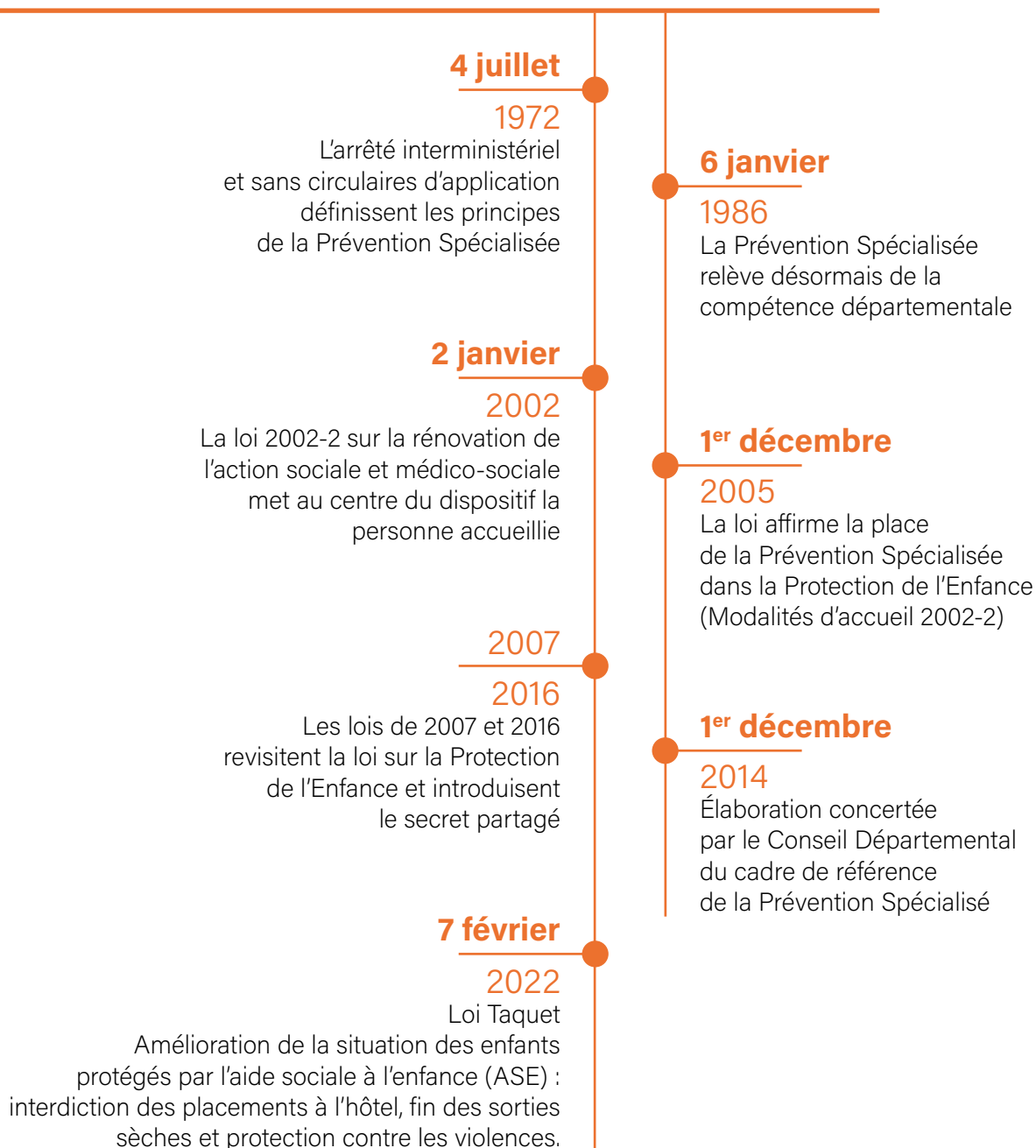


Le partenariat



La non-institutionnalisation des actions

## 5. FRISE CHRONOLOGIQUE



## 6. LE CLUB RELAIS EST ADHÉRENT À :

**CNLAPS** (Comité National de Liaison des Acteurs de la Prévention Spécialisée)

**NEXEM** (syndicat des employeurs)

**OPCO Santé** (Opérateur de Compétences du secteur privé de la santé)

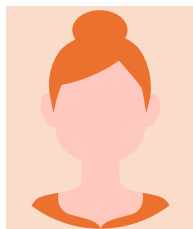
**UAPS 92** (Union des Associations de Prévention Spécialisée des Hauts-de-Seine)

**URIOPSS** (Union Régionale Interfédérale des Œuvres et Organismes Privés non lucratifs Sanitaires et Sociaux)

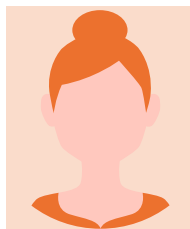


## A. INSTANCES ET INTERVENANTS

### 1. LE BUREAU



Marie-Jo **EHRHARD-WEIL**  
Présidente

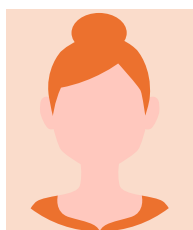


Gabriela **NUNES**  
Secrétaire



Akim **DOUCHEMENT**  
Trésorier

### 2. LE CONSEIL D'ADMINISTRATION



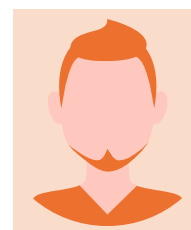
Maud **EHRHARD**



Marion **DURAND**



Séverine **FILLON**



Philippe **HAUSHERR**

### 3. LES INTERVENANTS EXTÉRIEURS

Le Club Relais fait appel régulièrement à des intervenants extérieurs

Nathalie **AUBERT**

Psychologue clinicienne (pratiques analyses professionnelles-équipes éducatives)

Céline **HOUEMONT**

Supervision des pratiques managériales (supervision cadre)

Damien **POTDEVIN**

Expert-comptable, « Cabinet JPA France »

Laëtitia **COURVOISIER**

Commissaire aux comptes, « Cabinet ETC »

**RÉGIE DE QUARTIER DE BAGNEUX**

Entretien des locaux

Philippe **TIHAY**

Maintenance informatique

Céline **AUTRIVE**

Directrice Artistique (CA-Inspire)

Lise Hélène **CORTÈS**

Cabinet Vivasys

## B. ORGANIGRAMME DU CLUB RELAIS 2024



**CLUB RELAIS**

Association de Prévention Spécialisée

**Marie-Jo EHRHARD-WEIL**

*Présidente*

**Ahmed LABBACI**

*Directeur*

**Halima ALI**

*Cheffe de service de Bagneux  
56 avenue Albert Petit - 92220 Bagneux*

**Emeline LE BARBIER**

*Cheffe de service de Malakoff  
et de l'Atelier Sarrail  
21 rue Avaulée - 92240 Malakoff*

**Corinne HOUVET**

*Secrétaire de Direction*

**Équipe éducative  
BAGNEUX**

**Jonathan, Safae, Gamale, Gladys**

*56 avenue Albert Petit  
92220 Bagneux*

**Équipe technique  
ATELIER SARRAIL**

**Valentin, Emmanuel**

*49, rue Alphonse Pluchet  
92220 Bagneux*

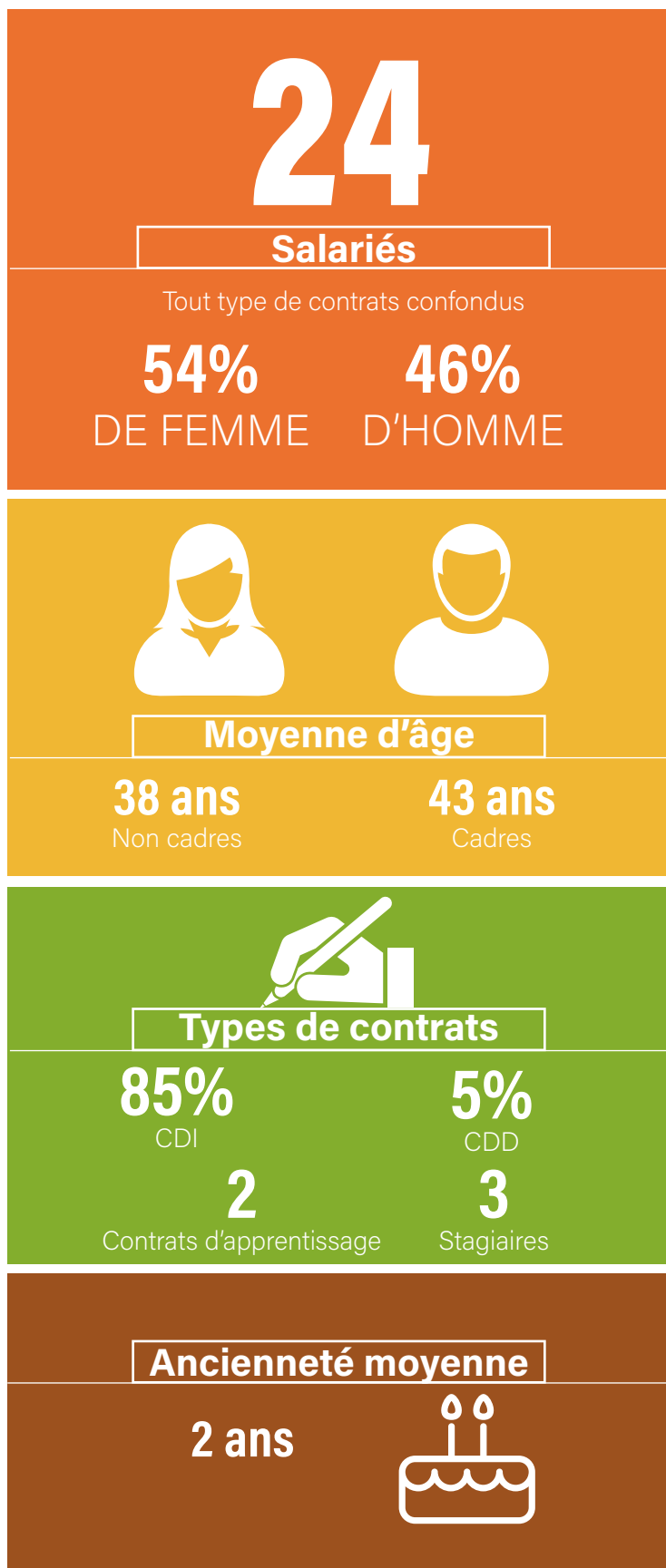
**Équipe éducative  
MALAKOFF**

**Nadège, Yohan, Serge, Sonnie**

*21 rue Avaulée  
92240 Malakoff*

## C. ZOOM SOCIAL

### INFOGRAPHIE



## 1. FORMATIONS SUIVIES

### FORMATIONS INDIVIDUELLES

**Madame Le BARBIER Émeline**, cheffe de service à Malakoff depuis septembre 2022, a suivi une formation au sein de l'école « INITIATIVES » à Bourg-la-Reine (92) pour préparer le **Certificat d'Aptitude aux Fonctions d'Encadrement et de Responsable d'Unité d'Intervention Sociale**. Grâce à son engagement et à sa détermination, elle a brillamment obtenu ce diplôme en décembre 2024. Son parcours exemplaire témoigne de sa volonté d'excellence et de son investissement dans le développement professionnel, contribuant ainsi à l'amélioration continue de la mission.

De son côté, Madame **Azeddine-Idrissi Safae**, éducatrice spécialisée au sein de l'équipe de Bagneux depuis 2014, **a entrepris une formation de CAFERUIS à l'école ETSUP de Paris**. Elle prévoit de terminer son cursus en novembre 2025. Son engagement dans cette formation illustre sa volonté d'acquérir de nouvelles compétences et d'enrichir son expertise au service de nouveaux horizons et de nouvelles responsabilités.

### FORMATIONS À THÈMES

**2 jours : 23 et 24 avril 2024**

**Formation Traject première session**

**2 demi-journées**

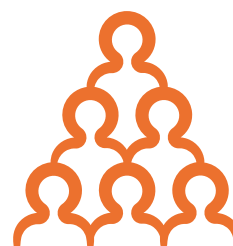
**Équipementier de première intervention**

Cette formation, encadrée par la Protection Civile, s'est déroulée en présentiel les 20 et 23 septembre 2024 et a réuni l'ensemble des salariés. Elle s'inscrit dans un cadre réglementaire visant à renforcer les compétences en matière de sécurité et d'intervention d'urgence des professionnels et des jeunes accueillis.

**1 jour**

**La sensibilisation à la prévention du harcèlement sous toutes ses formes**

Tous les salariés ont participé à cette session qui s'est tenue le 25 novembre 2024. À l'issue de la formation, une charte de bonne conduite a été élaborée, permettant à chaque salarié de la ratifier et de reconnaître la place et le respect de chacun.



**4 jours**

**La réactualisation du projet de service**

Organisée par le CNLAPS<sup>(1)</sup>, cette formation en présentielle s'est tenue dans les locaux de l'association du 1<sup>er</sup> au 4 octobre 2024. Elle a rassemblé l'ensemble des salariés ainsi que la Présidente de l'association. Cet événement a constitué une occasion précieuse pour partager l'histoire et les fondamentaux de la Prévention Spécialisée. L'arrivée de nouvelles recrues sans expérience préalable dans notre domaine représente à la fois un défi et une opportunité. Pour garantir la continuité et la qualité de nos interventions, il est crucial de leur transmettre une compréhension solide de notre culture organisationnelle et de nos pratiques. La formation de 4 jours a été conçue pour répondre à cette exigence en offrant un cadre structuré pour l'apprentissage et l'échange.



(1) Comité National de Liaison des Acteurs de la Prévention Spécialisée.

## 1. ÉVÉNEMENTS DE L'ANNÉE 2024

### Assemblée Générale

L'assemblée générale d'une association loi 1901 est la réunion annuelle qui permet de prendre des décisions importantes pour l'association. Comme chaque année, le Club Relais a tenu son assemblée le 29 mai 2024 en présence de la Commissaire aux comptes.

#### Un temps fort qui a permis de :

- Présenter le bilan de l'année écoulée et les orientations pour l'année à venir.
- Voter le budget
- Renouveler les pouvoirs accordés aux dirigeants.

C'est l'occasion pour les employés et les membres du Conseil d'administration de se réunir, d'échanger et de renforcer les liens tout en mettant en avant les valeurs du Club Relais.



### Installation dans de nouveaux locaux : une nouvelle page pour l'Atelier Sarrail et l'équipe éducative de Malakoff

Dans le cadre du réaménagement du quartier de la Pierre Plate, l'Atelier Sarrail, présent sur ce secteur depuis plus de 10 ans, a dû déménager. C'est avec une certaine émotion que nous avons quitté les habitants et les jeunes avec lesquels nous avons tissé des liens solides au fil des années.

Nous avons désormais installé nos locaux dans un nouvel espace mis à notre disposition par la Mairie de Bagneux, situé au 49 rue Alphonse Pluchet. Ce pavillon, comprenant un sous-sol, deux étages, des dépendances et un jardin d'une surface généreuse, offre de nombreuses possibilités pour le

développement de nos activités. En tenant compte de la superficie habitable, nous avons choisi d'y installer la direction ainsi que son secrétariat.

De même, l'équipe éducative de Malakoff bénéficiera d'un nouveau local, situé au 21 rue Avaulée. Après avoir formulé notre demande à Madame la Maire de Malakoff, nous avons reçu une réponse favorable, avec la proposition d'un espace de 155 m<sup>2</sup> répartis sur trois niveaux. Bien que cette transition représente une nouvelle étape, nous quitterons en avril 2025 nos locaux actuels avec une certaine appréhension, après plus de 10 ans de présence et de liens forts avec la communauté locale.

Des travaux sont prévus pour aménager le nouvel espace, et le CD92 a d'ores et déjà donné un avis favorable pour prendre en charge ces aménagements. Nous tenons à exprimer notre sincère gratitude à Madame la Maire de Bagneux, au service de la vie associative, à Madame la Maire de Malakoff, au service de la gestion locative, ainsi qu'à Madame Lamont, pour leur soutien et leur accompagnement tout au long de cette démarche. Grâce à leur engagement, nous pourrons continuer à offrir un accompagnement de qualité aux jeunes dans des environnements adaptés à nos activités, et poursuivre notre mission avec toujours plus d'engagement.

### Journées portes ouvertes à Malakoff et à Bagneux



Les 25 septembre et 9 octobre 2024, nous avons eu le plaisir d'organiser nos portes ouvertes à Malakoff et Bagneux. Ces journées ont été l'occasion idéale pour présenter nos nouvelles recrues et faire découvrir le Club Relais à ceux qui ne le connaissaient pas encore.

## Présentation de l'association Club Relais

Ces événements ont également permis d'accueillir nos partenaires provenant des différents territoires d'intervention. Ces rencontres ont été dédiées à l'échange et à la consolidation de nos relations partenariales, essentielles à la réussite de nos projets communs. Nous avons eu le plaisir de convier nos partenaires autour d'un buffet savoureux, soigneusement préparé par deux traiteurs.

Malgré la pluie qui s'est invitée, elle n'a en rien freiné notre élan. Au contraire, elle a renforcé notre esprit de solidarité et notre envie de mener à bien cette journée.



Ces portes ouvertes ont non seulement renforcé nos liens, mais elles ont également permis de poser les jalons d'une collaboration fructueuse pour l'avenir. Nous sommes impatients de renouveler cette expérience enrichissante, afin de continuer à bâtir ensemble un réseau solide et dynamique.

### Actualité du Comité économique et social (CSE)

Dans le cadre de son engagement en faveur du bien-être des salariés, le CSE a pris l'initiative d'organiser une journée de cohésion le 28 juin 2024. Cet événement s'est déroulé à la magnifique forêt de Fontainebleau, offrant un cadre naturel propice à la convivialité et à l'échange.

Au cours de cette journée, les participants ont eu l'occasion de participer à diverses activités conçues pour renforcer les liens entre collègues, favoriser la communication et créer une véritable synergie au sein des équipes. Des randonnées en pleine nature et des moments de partage des plats confectionnés par chacun, ont permis de se découvrir sous un autre jour et de tisser des relations plus solides.

Cette initiative vise non seulement à améliorer l'ambiance de travail, mais aussi à cultiver un esprit d'équipe et à créer une dynamique collective bénéfique pour l'ensemble des salariés. Le CSE s'engage à continuer d'organiser des événements similaires pour promouvoir le bien-être et la cohésion au sein de l'association.

### Participation aux Forums des associations du 7 septembre 2024

Cette année, les deux villes ont programmé cet événement le même jour, témoignant ainsi d'un engagement fort en faveur de la coopération entre les acteurs associatifs de nos territoires. L'objectif principal est de faire découvrir notre association au grand public, tout en mettant en avant la diversité et la richesse de nos activités. Ces forums auront été l'occasion privilégiée d'échanger, de partager des idées et de renforcer les liens avec nos partenaires et nos acteurs politiques respectifs.



### Le programme d'intégration des éducateurs dans les Hauts-de-Seine :

Tout nouvel éducateur recruté par un club de prévention spécialisé ou une structure socio-éducative dans le département participe au « Module d'accueil ». Ce dispositif, organisé par l'UAPS 92, est établi en collaboration avec le Conseil Départemental. Cette année, une session de trois jours a eu lieu du 18 au 20 novembre 2024, durant laquelle le Club Relais a présenté deux professionnels de l'équipe de Malakoff.

### Journée thématique organisée par l'UAPS<sup>(2)</sup> 92 :



Le Club Relais participe activement et de manière régulière aux rencontres avec l'UAPS. Au même titre que les autres structures de la Prévention Spécialisée, il joue un rôle clé dans la réflexion et la conception de la nouvelle version du module d'accueil, ainsi que dans la préparation de la journée thématique.

Dans la continuité de 2023, nous avons proposé à l'ensemble des équipes de prévention spécialisée du département d'explorer la thématique suivante : **« Violence des jeunes : quels accompagnements en prévention spécialisée ? »** Cet événement s'est tenu le 3 décembre à Suresnes, et a été conçu et animé par le collectif de l'UAPS. Au cours de cette journée, nous avons eu l'opportunité d'écouter deux spécialistes, **M. Marwan Mohamed et M. Maurice Corcos**, qui ont apporté des éclaircissements précieux sur ce phénomène complexe. Pour cette occasion nous avons invité Madame Courtadon du CD 92 et de Madame Abadi, la déléguée du Préfet de la ville de Gennevilliers.

### Renforcement de coopérations

L'UAPS associée aux directeurs de structures du 92 continue de développer ses coopérations en se rapprochant de structures de prévention spécialisée du Grand Paris (75, 93, 94).

### L'analyse des pratiques professionnelles

Dans le but de permettre aux professionnels de réfléchir sur leurs méthodes, de questionner leurs approches et d'analyser des situations parfois difficiles, chaque équipe bénéficie d'une séance mensuelle d'analyse de la pratique (GAP), excepté pendant le mois d'août. Les équipes de Bagneux et de l'Atelier Sarraill sont regroupées dans ce cadre.

De plus, tous les professionnels se retrouvent une fois par trimestre pour favoriser la transversalité et renforcer la cohésion du groupe. Ces séances sont dirigées par une psychologue clinicienne, garantissant un accompagnement professionnel et bienveillant. Il convient de préciser que cet espace est exclusivement réservé aux équipes éducatives et techniques. Un bilan annuel des activités et des réflexions est également réalisé pour évaluer les avancées et adapter les pratiques.

### Supervision de l'Équipe de Direction

L'équipe de direction dispose également d'un espace de supervision pour renforcer sa coordination et sa cohérence institutionnelle. Dans cette optique, nous avons fait appel à une experte qui nous accompagne dans l'amélioration de nos pratiques managériales. Chaque mois, nous nous réunissons dans les locaux de cette professionnelle à Issy-les-Moulineaux.

### Accueil des contrats d'apprentissage et de stagiaires de l'éducation spécialisée

Depuis septembre 2023, nous accueillons sur l'équipe de Bagneux une stagiaire en formation d'éducatrice spécialisée qui terminera sa période en février 2025. Par ailleurs, nous avons soutenu un apprenti en contrat d'apprentissage dans la filière moniteur éducateur au sein de l'équipe de Bagneux, qui a obtenu son diplôme en juin 2024.

L'éducatrice spécialisée sous contrat d'apprentissage depuis novembre 2022, sur l'équipe de Malakoff puis sur celle de Bagneux, a exprimé le souhait de mettre un terme à son engagement et à rompu son contrat en décembre 2024.

(2) Union des Associations de Prévention Spécialisée du 92

## D. CHIFFRES CLÉS 2024

### Chiffres clés 2024

**641 JEUNES**

rencontrés en 2024



**57%**

**Taux**

de renouvellement du public



**141**

**Jeunes**

ont bénéficié d'actions collectives



**161**

**Accompagnements  
individuels**



**10 chantiers  
éducatifs**

102 journées  
jeunes en chantier

31 jeunes bénéficiaires  
de chantier



**480 JEUNES**

**Connus**

par les équipes



**4 séjours  
réalisés**



**5 jeunes inscrits  
au CEJ-R**



## E. RECRUTEMENT, RÉORGANISATION ET RESTRUCTURATION INSTITUTIONNELLE

En 2024, notre réflexion s'est concentrée sur le recrutement de neuf nouveaux postes au sein des équipes éducatives de Bagneux, Sarrail et Malakoff. Nous avons priorisé l'intégration et l'accompagnement de ces nouveaux collaborateurs. Pour ce faire, nous avons développé un outil intitulé « **Livret du salarié** », conçu pour faciliter leurs premiers pas au sein de notre structure et dans le domaine de la prévention spécialisée.

Nous avons également renforcé nos procédures d'accompagnement des nouveaux employés en instaurant des grilles « **d'observation et d'évaluation** » lors des périodes d'essai, ainsi que des rencontres mensuelles avec leurs chefs de service (CDS). Nous sommes conscients que chaque salarié nécessite un temps d'adaptation variable pour assimiler nos pratiques. Ce processus d'intégration peut donc s'étendre sur une durée différente selon les individus.

Au moment de la rédaction de ce rapport d'activité pour 2024, trois postes restent vacants au sein de l'équipe de Bagneux.

Cette année a également été marquée par notre préparation à l'évaluation unique de la Haute Autorité de Santé (HAS), un cadre réglementaire qui nous permettra de réactualiser et de renforcer nos procédures, tout en en élaborant de nouvelles. Nous serons évalués en janvier 2025.

Le conseil d'administration a été impliqué dans cette démarche, et ensemble, nous avons réactualisé le **projet associatif**. Nous procéderons de la même manière pour le projet de service, ayant bénéficié d'un accompagnement de quatre jours qui nous a permis de croiser nos perspectives sur notre culture de travail au sein du Club Relais. Ces deux documents constituent la pierre angulaire de notre action, nous guidant dans l'élaboration de nos axes et orientations en lien avec le futur schéma départemental.

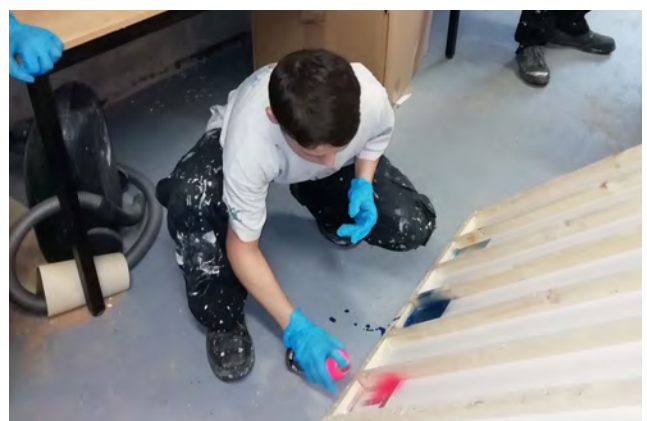
L'année 2024 a été riche en défis, mais elle a également servi de tremplin pour l'amélioration de nos pratiques et de nos modalités, tout en restant fidèle à nos valeurs et à notre ADN de prévention spécialisée. Cette dynamique se poursuivra tout au long de 2025.




## QUELQUES ÉVÈNEMENTS



Conseil Educatif Local-Vincent Guionet







**2**  
**L'action**  
**de Prévention**  
**spécialisée**

# A. LES PUBLICS

La prévention spécialisée constitue un dispositif essentiel au sein de la protection de l'enfance, visant à accompagner les jeunes en difficulté avant qu'ils ne basculent dans des situations complexes parfois et ainsi prévenir les risques d'exclusion sociale. L'enjeu central de cette démarche est de répondre aux besoins d'un public hétérogène, composé de jeunes âgés de 11 à 25 ans, sans distinction de sexe ni de parcours. En effet, il n'existe pas de profil type parmi les jeunes que nous accompagnons ; il s'agit d'une population diversifiée, incluant aussi bien des collégiens que des jeunes majeurs, voire des jeunes adultes âgés de 21 à 25 ans. La tranche d'âge du public que nous accompagnons englobe des périodes de transition importantes, tant sur le plan personnel que social.

Ces jeunes peuvent faire face à une multitude de problématiques telles que des difficultés familiales, des troubles scolaires, des problèmes de santé mentale, ou encore des situations de précarité.

La prévention spécialisée s'efforce de répondre à ces défis en se basant sur des principes fondamentaux tels que :

- La libre adhésion, qui permet aux jeunes de s'engager dans un accompagnement sans contrainte et respectueux de la personne, favorisant ainsi leur émancipation et leur autonomie.
- Le mandat territorial, quant à lui, garantit que les actions menées sont adaptées aux spécificités du contexte local et aux besoins identifiés sur le terrain, permettant une réponse personnalisée aux enjeux locaux.

- L'anonymat est également un principe clé, qui vise à instaurer un climat de confiance, en assurant aux jeunes un espace sécurisé et de confidentialité où ils peuvent exprimer leurs difficultés sans crainte de stigmatisation ce qui favorise leur confiance et leur engagement dans le processus.

Ainsi, la prévention spécialisée se positionne comme un acteur incontournable dans la protection de l'enfance. Nous soutenons les jeunes en difficulté, à travers un accompagnement respectueux de leur identité et de leur parcours. Nous prenons en compte leur diversité et nous nous adaptons à leurs besoins spécifiques en répondant aussi aux politiques sociales des territoires.



## CONSTATS ET PROBLÉMATIQUES

### Les jeunes de moins de 11 ans

#### CONSTAT

Nous avons un regard sur les moins de 11ans que nous pouvons croiser sur le territoire ou issu des fratries déjà accompagnées. Mais nous n'avons pas d'action à destination de cette tranche d'âge.

#### PROBLÉMATIQUES

Nous ne pouvons pas aborder de problématiques spécifiques pour cette tranche d'âges, en l'absence de relations effectives.

Toutefois, nous sommes en mesure d'apporter quelques éclaircissements à la communauté éducative de nos territoires, en nous appuyant sur nos connaissances concernant les fratries.

## CONSTATS ET PROBLÉMATIQUES

### Les jeunes de 11 à 15 ans

#### CONSTAT

Ils représentent la génération montante sur le territoire.

Pour la plupart collégiens ils fréquentent les établissements scolaires de la ville avec qui nous sommes en lien et avec qui une action partenariale sont menée : « SAS de remobilisation », présence sur les temps de récréation, à l'abord des établissements, rencontre avec l'équipe pédagogique.

La pré adolescence et l'adolescence sont des âges charnières où les jeunes sont sujets à beaucoup de changement : physique, de fréquentation, début de l'autonomie, l'orientation et le début de construction de son parcours professionnel.

C'est l'âge où les jeunes commencent à se construire en dehors de la famille avec le regard des pairs. Ils peuvent alors prendre des risques, braver les interdits, tester des pratiques pour être valorisés et reconnus dans leur groupe.

#### PROBLÉMATIQUES

- > Risque ou décrochage scolaire
- > Conduites à risque : scooter, trottinette, réseau sociaux, sexualité, consommation, alimentation, hygiène de vie
- > Situation familiale complexe

### Les jeunes de 16 à 18 ans

#### CONSTAT

Ces jeunes vivent souvent en groupe de pairs et sont majoritairement constitués de garçons. Ils sont nombreux à occuper l'espace public. Leurs difficultés sont similaires au groupe précédent mais plus accentué. Ils peuvent être déscolarisés et sont confrontés à la délicate question de l'insertion professionnelle. Ils ont quelques difficultés à se projeter dans l'avenir, surtout que leurs ambitions sont souvent en décalage avec leur réalité. Ils manquent de confiance en eux, ont besoin de reconnaissance et ont une autonomie relative.

Certains commencent à s'impliquer dans le deal et sont confrontés à des problèmes de justice. La consommation de cannabis est la forme d'addiction la plus répandue chez ces jeunes. Associée à l'alcool, elle hypothèque gravement le développement des jeunes en les enfermant dans des comportements apathiques.

#### PROBLÉMATIQUES

- > Décrochage scolaire
- > nsertion professionnelle
- > Problématique financière et/ou familiale
- > Deal
- > Problématique judiciaire
- > Conduite à risque : rodéo urbain, consommation, sexualité, rixes

## CONSTATS ET PROBLÉMATIQUES

### Les jeunes de 18 à 21 ans

#### CONSTAT

Une partie de ces jeunes sont inactifs et présentent des difficultés préoccupantes. Confrontés au chômage, ils aspirent à l'emploi « idéal » mais ils ne sont pas trop favorables à des formations professionnelles et s'impliquent plus facilement dans des trafics. D'autres font preuve d'une certaine mobilité grâce à leurs moyens de transport (scooter, autos, etc.). Mais là encore, pour ce groupe, le gros problème reste la difficulté à s'insérer professionnellement, ce qu'ils vivent comme une injustice. Néanmoins, certains arrivent à s'inscrire sur des emplois précaires (intérim, livraison). Les freins à cette insertion semblent être liés au manque d'estime de soi et de qualification.

Dans ce groupe, il est possible de rencontrer des jeunes qui se sont engagés dans des études et qui en sortent avec ou sans diplôme. Ceux-ci sont très déçus de ne pas trouver une place dans la société malgré ce parcours scolaire. Le cannabis est omniprésent pour la majorité d'entre eux tant par la consommation que par le business qui en découle.

Ils ont souvent commencé jeunes et sont de plus en plus nombreux. Le problème de ces jeunes adultes est l'absence d'emploi. Le risque de cette impasse est d'en voir certains s'impliquer ou de s'ancrer dans le système de l'économie parallèle.

Le Club Relais tentera de poursuivre ce travail auprès de cette tranche d'âge en tant qu'élément ressource pour leur insertion professionnelle, notamment avec le CEJ-R et l'Atelier Sarrail.

#### PROBLÉMATIQUES

- > Manque de qualification
- > Insertion professionnelle
- > Problématique judiciaire
- > Accès aux droits
- > Conduites à risques : rixe, addiction, conduite de véhicules, sexualité

### Les jeunes de 22 à 25 ans

#### CONSTAT

Ces jeunes rencontrent les mêmes difficultés que le groupe précédent. Cependant les accompagnements se font de plus en plus individuels. Le groupe a encore une importance mais chacun construit également son propre chemin en dehors de ce groupe.

La question de l'insertion devient centrale et préoccupante pour beaucoup de ses jeunes qui peuvent se retrouver en difficulté par rapport à celle-ci s'il y a des antécédents judiciaires.

Pour certains, c'est le début de la volonté de décohabiter de la famille pour avoir leur logement. Certains construisent leur famille en devenant parents. Il peut alors avoir un soutien à la parentalité pour eux.

#### PROBLÉMATIQUES

- > Manque de qualification
- > Insertion professionnelle
- > Problématique judiciaire
- > Accès aux droits
- > Conduites à risques : addiction

## CONSTATS ET PROBLÉMATIQUES

### Les jeunes de plus de 25 ans

#### CONSTAT

Ce sont des jeunes qui ont eu un accompagnement par le passé et qui peuvent nous solliciter pour des conseils, des aides ponctuelles dans leur insertion ou simplement échanger. Pour certains le Club Relais reste le lieu ressource pour eux quand ils rencontrent une difficulté.

**PROBLÉMATIQUES**  
> Insertion professionnelle

## TÉMOIGNAGE D'UN ÉDUCATEUR DE BAGNEUX SUR LES PUBLICS



« Le public de la prévention spécialisée est composé principalement de jeunes en situation de vulnérabilité sociale, souvent en rupture avec les institutions traditionnelles (école, famille, justice). Voici quelques caractéristiques principales de ce public :

*Âge et profil socio-économique : Majoritairement des adolescents et jeunes adultes (11-25 ans) issus de milieux défavorisés ou de quartiers prioritaires.*

*Ruptures institutionnelles : Jeunes en décrochage scolaire, en conflit avec leur famille, en difficulté d'insertion professionnelle ou en contact avec la justice.*

*Vulnérabilités spécifiques : Problèmes de précarité, de toxicomanie, d'isolement, de violences intrafamiliales ou de troubles psychologiques.*

*Rejet des dispositifs classiques : Méfiance à l'égard des services sociaux, des structures éducatives et des institutions publiques, nécessitant une approche basée sur la confiance et la proximité.*

*Modes de socialisation alternatifs : Attirance pour des formes de regroupement informel (bandes, réseaux sociaux, lieux de rassemblement de la rue).*

*En tant qu'éducateur spécialisé en prévention, il est essentiel d'adopter une approche souple, proactive et basée sur la relation de confiance pour accompagner ces jeunes vers une insertion sociale et professionnelle. »*







### TÉMOIGNAGE D'UNE ÉDUCATRICE SPÉCIALISÉE DE BAGNEUX SUR LE TRAVAIL D'ALLER VERS :



*« Mon métier d'éducatrice auprès des jeunes de 11 à 25 ans me permet de vivre une aventure humaine unique, où chaque rencontre est une opportunité de bâtir des ponts, d'écouter, d'accompagner et de grandir dans ma jeune expérience. Mais au-delà des missions du quotidiens le réel cœur de la prévention spécialisée réside dans « l'aller vers »*

*« L'aller-vers » pour moi, ce n'est pas seulement tendre une main, c'est aller vers eux avec une attitude authentique, sans faux-semblants, sans jugement. C'est comprendre qu'il ne s'agit pas de leur imposer une vérité ou un modèle, mais de les rencontrer là où ils sont. De leur offrir un espace pour être eux-mêmes, dans toute leur complexité, avec leurs blessures, leurs rêves et leurs préoccupations.*

*Ce que je sais, c'est que je vais vers eux avec le bout de femme que je suis, ni plus ni moins. Je n'essaie pas d'être quelqu'un d'autre ou de jouer un rôle. Je suis moi, dans ma simplicité, avec mes forces et mes faiblesses. Et c'est dans cette authenticité que je trouve ma force, car c'est ce qui me permet d'établir une relation vraie et respectueuse.*

*Ce n'est pas toujours facile, et parfois il faut sortir de sa zone de confort. Parfois, cela signifie s'aventurer dans la rue, dans des lieux où les jeunes se sentent plus à l'aise, là où les barrières disparaissent. Je me souviens de certains moments où l'échange n'a pas commencé par un mot, mais par une présence, une écoute silencieuse, simplement être là, sans attendre que quelque chose se passe. C'est souvent et encore beaucoup de temps, beaucoup de méfiance.*

*Ce qui me touche profondément dans mon rôle d'éducatrice, c'est de pouvoir être un modèle d'authenticité. Ces jeunes ont une capacité incroyable à ressentir quand quelqu'un est sincère, quand on les écoute sans chercher à les changer, sans chercher à leur imposer une vision du monde. L'authenticité est donc essentielle : il ne s'agit pas de donner des leçons, mais de partager des expériences. Cela crée un lien humain puissant et permet de créer des bases solides pour un accompagnement respectueux et bienveillant.*

*L'« aller-vers » n'est pas qu'une simple stratégie pédagogique. C'est une philosophie, un engagement quotidien. Il s'agit d'aller au-devant des jeunes dans leurs réalités, dans leurs attentes, avec cette ouverture qui permet à chacun d'évoluer à son rythme, de trouver sa propre voie, en étant accompagné, non jugé, mais soutenu avec sincérité. Dans ce processus, ce n'est pas seulement le jeune qui apprend et grandit, mais moi également. Ces moments d'échange, d'authenticité partagée, me rappellent chaque jour pourquoi j'ai choisi ce métier et à quel point il est essentiel d'être simplement soi-même dans cette relation. »*



## C. ZOOM SUR LES TERRITOIRES

Le Club Relais est mandaté par le Conseil Départemental du 92 pour intervenir sur deux territoires. Il s'agit des villes de Bagneux et de Malakoff. A Bagneux il existe des quartiers inscrits en Politique de la Ville et donc nous mettons l'accent sur ces dits quartiers, sur ces publics. Toutefois, les frontières administratives des villes limitrophes sont poreuses dans la circulation des jeunes et nous pouvons être amenés à rencontrer des jeunes issus de ces villes et côtoyant des jeunes de nos territoires d'implantation.

Le territoire de Bagneux

# PLAN DE BAGNEUX



La **ville de Bagneux** regroupe **3 quartiers prioritaires** :

**Pierre Plate - La Cité des musiciens** qui compte 1 557 habitants

**Abbé Grégoire - Mirabeau** qui compte 1 789 habitants

**Tertres - Cuverons** qui compte 1 886 habitants

soit un total de 5 232 habitants (INSEE 2016).

Les quartiers prioritaires de la politique de la ville (QPV) de Bagneux, dans le département des Hauts-de-Seine (92), sont des zones urbaines où les enjeux sociaux, économiques et culturels sont particulièrement prégnants.

**Voici une description sociologique générale de ces quartiers :**

### Les quartiers Nord



Souvent caractérisés par une forte densité de population, les Quartiers Nord de Bagneux abritent une grande diversité ethnique et culturelle.

Les habitants peuvent provenir de différentes origines socio-économiques, mais une proportion significative d'entre eux rencontre des difficultés financières et sociales.

Les infrastructures publiques peuvent être moins développées que dans d'autres quartiers de la ville, ce qui peut entraîner des problèmes d'accès aux services de base tels que l'éducation, la santé et les loisirs.

L'arrivée de la ligne 4 du métro à Bagneux constitue un événement majeur pour la ville et ses habitants.

**Voici quelques points clés :**

#### Désenclavement et amélioration de la mobilité

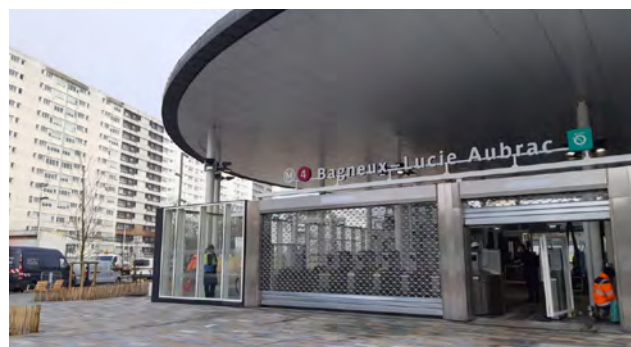
Historiquement, Bagneux a pu être considérée comme relativement isolée en termes de transport en commun. L'arrivée de la ligne 4 contribue à réduire cet isolement en offrant aux Balnéolais une connexion directe avec le réseau de transports en commun de la région parisienne. Cela facilite les déplacements quotidiens vers Paris et d'autres destinations importantes de la région.

#### Développement Économique

Une meilleure accessibilité grâce à la ligne 4 peut également favoriser le développement économique local en attirant de nouvelles entreprises et en encourageant les investissements dans la ville. Les commerces et les services situés à proximité des stations de métro peuvent également bénéficier d'un afflux accru de clients.

En résumé, l'arrivée de la ligne 4 du métro à Bagneux représente une opportunité majeure pour la ville en termes de mobilité, d'accessibilité, de développement économique et d'impact environnemental.

### La Cité des musiciens



Au nord de la ville, la cité des musiciens, intégrée au grand ensemble de la Pierre Plate, incarne pleinement la politique d'aménagement urbain et de construction de logements bon marché des années 1960, durant laquelle elle voit le jour. Elle regroupe une part non négligeable des 65 % de logements sociaux qui composent le parc immobilier de la ville en 2020.

Située à l'Est de la commune à proximité d'Arcueil et de Montrouge, l'architecture des barres d'immeuble de la Pierre Plate est assez uniforme et peu esthétique, ce qui peut engendrer une impression

## L'action de prévention spécialisée

de monotonie et de tristesse pour les habitants.

Le quartier accueille une importante population en situation de précarité, avec des difficultés économiques, sociales et de santé.

De plus, le quartier manque d'espaces verts et de lieux de rencontre, ce qui peut engendrer un certain isolement social. Les équipements et services publics sont également insuffisants pour répondre aux besoins de la population.

Confrontés depuis plusieurs années à des phénomènes de rixes sur le quartier Pierre Plate qui ont souvent été violents, les familles et les personnes âgées peuvent exprimer leur inquiétude. En effet, les problématiques liées à la sécurité sont présentes dans le quartier, avec l'existence de trafics de stupéfiants et d'une petite délinquance, ce qui engendre un sentiment d'insécurité chez les habitants. Les causes de ces affrontements entre jeunes des quartiers voisins peuvent être multiples. Souvent les principaux protagonistes sont incapables de déterminer les causes. La plupart du temps, on se sait plus pourquoi l'on se bat.

Sur les territoires de Bagneux, Fontenay-aux-Roses, Montrouge et Chatenay-Malabry, les questions se cristallisent autour des collèges et des lycées. Ces affrontements impliquent souvent les jeunes de cités rivales, mais pas seulement. Elles peuvent se dérouler sur un fond de trafic de drogue, mais pas toujours. Les réseaux sociaux exacerbent les différends, mais on n'en sait guère plus. Les équipes de proximité savent que c'est un phénomène minoritaire, car cette logique d'identification et de guerre de territoires ne concerne qu'un petit groupe de jeunes dans chaque ville.

Sur le terrain, la rénovation urbaine et l'arrivée de la ligne 4 ont modifié le paysage et la circulation sur l'espace public.

### Les quartiers Sud

Les chiffres statistiques liés à la structure des quartiers sud sont signifiants et révèlent des spécificités inhérentes aux quartiers. En effet, des données démographiques démontrent des taux plus élevés comparativement aux autres quartiers politiques de la ville : à savoir le nombre de famille monoparentale,



le taux de décrochage scolaire chez les 12-14 ans, le taux de chômage élevé face à un niveau de qualification relativement bas.

Cet état de fait rend difficile l'insertion sociale et professionnelle de ce public, un facteur

laissant place à des comportements à risque et déviants tels que l'installation de barbecue sauvage, de circuit moto-cross, squat des halls et des sous-sols allant jusqu'au trafic de stupéfiants impliquant des mineurs servant de « petites mains ». Cet environnement dans lequel évolue ces jeunes tend à favoriser le repli et la marginalisation voire l'exclusion des quartiers sud du domaine d'intervention socio-éducative des politiques de la ville.

### Abbé Grégoire - Mirabeau



Constitué de petits ensembles de 5/6 étages construits à la fin des années 50. Il y a des nouvelles constructions qui s'inscrivent dans le plan de l'accession à la propriété. Mirabeau est limitrophe à la ville de Bourg-la-Reine. Les jeunes de l'Abbé Grégoire sont proches avec les jeunes Réginaburgiens et les Réginaburgiennes et fréquentent la même structure jeunesse « les 3 Mâts » notamment. Par ailleurs, il existe une forte population jeune sans activités qui se retrouve devant la boulangerie à proximité du rond-point Schoelcher.

A travers nos constats, nous pouvons dire que c'est un public réfractaire à toute forme institutionnelle. Les équipes éducatives se retrouvent face à un public réticent et méfiant, aboutissant à un climat

tendu où la confiance et le tissage de liens avec les habitants, plus précisément notre public cible, âgé de 11 à 18 ans, semblent difficiles. Les aînés du quartier peuvent exprimer leur désaccord par des regards méfiants.

Le Club Relais a un rôle majeur à jouer pour inverser la tendance. La singularité de l'approche éducative se base sur l'implication relationnelle de l'équipe de prévention spécialisée avec le public cible, et, de ce fait, celle-ci ne se construit et ne prend son sens qu'avec le temps en agissant sur le terrain.

Pour ce faire, il serait indispensable et urgent de modifier en profondeur les pratiques professionnelles et de penser à d'autres stratégies d'approche pour une meilleure prise en charge globale. Un plan d'action éducatif articulé à court, moyen et long terme doit être édifié, avec des modes opératoires plus adaptés aux besoins des publics, en agissant dans leur milieu naturel. Sans projet adapté, certains risquent d'échapper au dispositif de protection de l'enfance mis en place et passer au travers des mailles du filet. Néanmoins nos orientations stratégiques doivent s'adapter aux réalités des territoires, aux besoins des publics et de leur famille, selon les tranches d'âges et selon les problématiques.

### Tertres - Cuverons

Effectivement le Club Relais intervient sur les quartiers des Cuverons et des Tertres de la ville de Bagneux, classés tous les deux comme « quartier prioritaire ».

L'architecture urbanistique de ces quartiers est structurée sous forme d'enclavement avec une allée centrale et balisée ce qui la rend « introvertie » et difficilement accessible. Il y a la présence d'un groupe scolaire maternelle et élémentaire, au pied d'immeuble, qui renforce ce sentiment d'isolement du quartier puisque les jeunes entre 3 et 12 ans ne sortent pas des Cuverons. Toutes les entrées et sorties sont visibles, remarquables et remarquées.

Cette impression de « souricière » rend la circulation gênante voire difficile pour les « étrangers » au quartier. Arrivé sur le mail, on est observé ce qui rend son accessibilité difficile et balisé par les figures emblématiques de ce quartier. Leur regard donne l'impression qu'il y a un contrôle informel aux entrées et sorties de la cité. Il est arrivé qu'un éducateur de l'équipe se fasse suivre pour probablement connaître

ses intentions et la raison de sa présence.

En somme, les quartiers prioritaires de Bagneux présentent une diversité sociale, économique et culturelle qui nécessite une approche spécifique en matière de politiques publiques pour favoriser l'inclusion sociale, l'accès aux services et le développement économique local.

**Les équipes éducatives du Club Relais ont dû prendre en compte ces modifications pour comprendre et réadapter leurs parcours itinérants afin de favoriser la rencontre dans l'espace public.**

### Les Blagis : un Quartier Prioritaire en Pleine Transformation

Parmi les quartiers prioritaires de Bagneux, le quartier des Blagis se distingue par sa situation intercommunale, s'étendant sur quatre communes : Bagneux, Bourg-la-Reine, Fontenay-aux-Roses et Sceaux. Cette spécificité géographique fait des Blagis un territoire unique, bénéficiant d'une dynamique collective qui favorise la coopération entre les différentes municipalités.

Dans le cadre des Contrats Engagement Quartiers 2030, ce quartier intercommunal connaît une avancée significative, ouvrant la voie à des financements publics supplémentaires. Ces fonds sont destinés à soutenir des initiatives sociales, culturelles et éducatives, contribuant ainsi à l'amélioration des conditions de vie des résidents. Grâce au soutien de Madame la Déléguée au Préfet, nous avons pu établir des espaces de réflexion, de coordination et de mise en œuvre, permettant de répondre efficacement aux défis rencontrés par la population locale.

La force de notre action réside dans l'articulation partenariale entre les différentes villes qui composent les Blagis. En intégrant les acteurs locaux – associations, établissements scolaires, services sociaux et collectivités territoriales – nous mettons en place une approche collaborative visant à renforcer le tissu social et à favoriser l'inclusion.

La prévention spécialisée joue un rôle complémentaire essentiel dans cette démarche.

## L'action de prévention spécialisée

**Elle se concentre sur plusieurs axes stratégiques :**

### **La réussite éducative et l'aide à la parentalité :**

En accompagnant les familles et en proposant des actions éducatives, nous visons à renforcer le soutien scolaire et à promouvoir un environnement propice à l'épanouissement des enfants et des jeunes.

Le cadre de vie, la prévention et la sécurité : Des initiatives sont mises en place pour améliorer la qualité de vie des habitants, en travaillant sur l'aménagement urbain, la propreté des espaces publics et la sécurité. Cela inclut des actions de prévention des incivilités et de médiation sociale.

### **La jeunesse et l'insertion**

En nous concentrant sur les besoins des jeunes, nous développons des programmes d'insertion professionnelle et d'accompagnement vers l'emploi, tout en favorisant l'accès à des activités culturelles et sportives.

À notre niveau, nous intervenons principalement dans les quartiers des Tertres-Cuverons, Mirabeau, Abbé Grégoire et Abraham Lincoln. Ces trois grands secteurs constituent le cœur de notre mission avec les Blagis. En unissant nos forces et en mobilisant les ressources disponibles, nous œuvrons quotidiennement pour améliorer les conditions de vie et favoriser l'émancipation des habitants des Blagis. Grâce à cette approche collaborative, nous espérons construire un avenir meilleur et plus solidaire pour tous.

Tout au long de l'année 2024, le territoire de Bagneux a organisé des événements afin de rendre actrice la population. Durant le premier semestre, l'équipe a participé au forum des métiers organisé par le collège Joliot Curie.

Durant le second semestre, il y eut comme chaque année, les fêtes de quartiers puis au début de la période estivale : les Alliances Jeunesses qui regroupaient plusieurs acteurs de la ville tout au long de la journée du 06 juillet 2024. Nous avons aussi contribué à l'épanouissement de la ville avec nos présences au sein de divers quartiers identifiés par l'équipe éducative et soumis à la mairie pour effectuer des temps de barbecue, jeux, et autres actions au pied des immeubles durant les mois d'été.

A la rentrée scolaire, le traditionnel « Forum des Associations » qui met en lumière tout le côté associatif dont regorge le territoire. S'est poursuivie la journée événement « Forum Richesse des Territoires » avec plus particulièrement des enseignants du premier

degré (maternelles et élémentaires) mais également des enseignants et chefs d'établissement du secondaire (collèges et lycées), sans oublier le nouvel inspecteur de la circonscription : Monsieur Nicolas, ainsi qu'une nouvelle conseillère pédagogique Madame Herman.

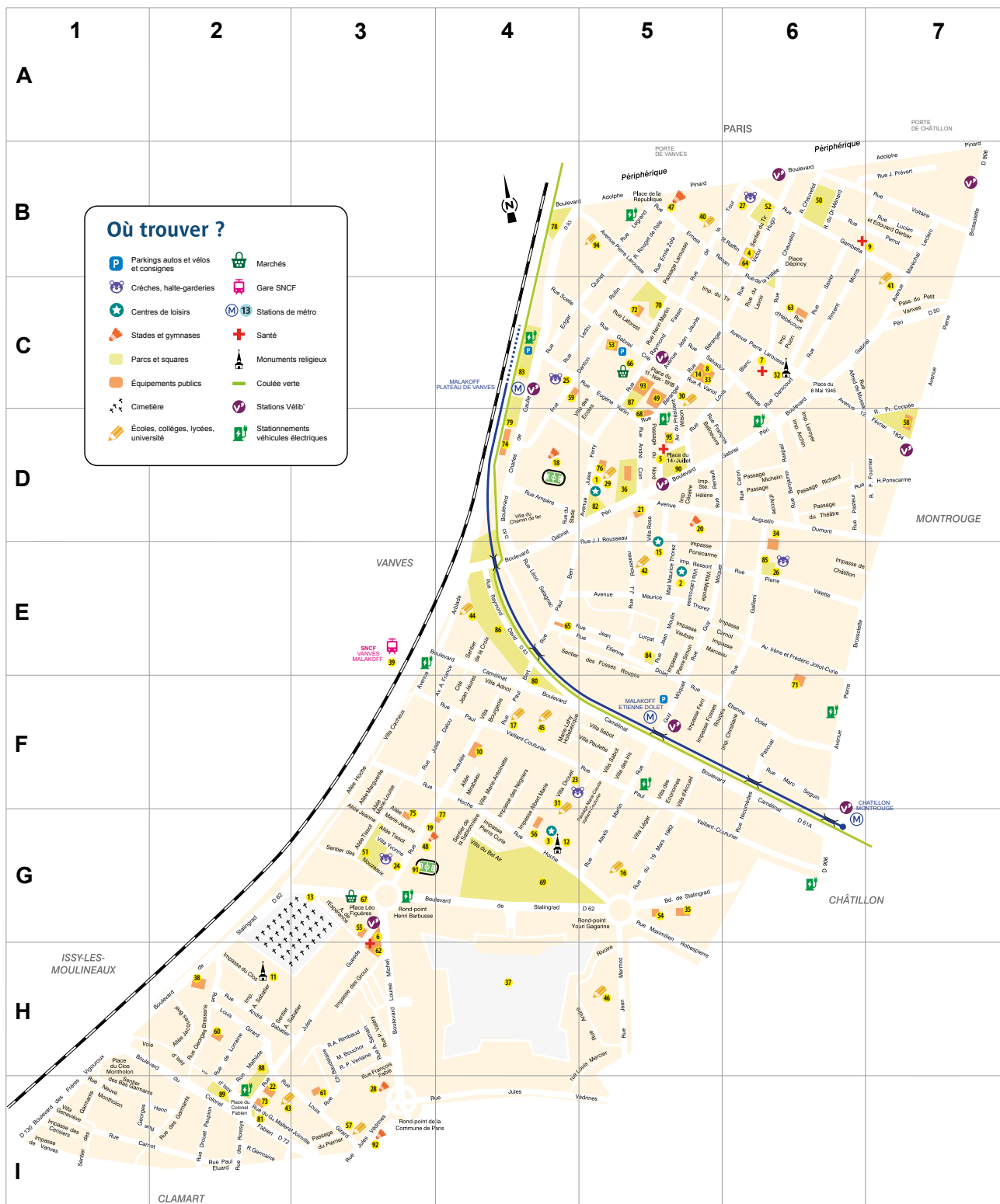
Par la suite, des temps de rencontre se sont mis en place par la mairie afin de mieux appréhender les changements au sein du territoire comme les travaux à venir pour l'année 2025 concernant la réorganisation des Quartiers Prioritaires de la Ville, le City Stade de la Pierre Plate, les changements de locaux pour le collège Joliot Curie, etc.

En fin d'année, la création de dispositifs pour la jeunesse avec la Responsable du Second Degré, Madame Barone, de la Réussite Educative avec le projet « Trait d'Union » qui agit pour les jeunes des collèges qui seraient susceptibles d'être exclus.



Le territoire de Malakoff

## PLAN DE MALAKOFF



## L'action de prévention spécialisée

Malakoff est une commune de la petite couronne parisienne, située au sud des Hauts-de-Seine, à la frontière directe avec Paris. Ville à taille humaine (environ 30 000 habitants pour 2,07 km<sup>2</sup>), elle est connue pour son engagement social et son fort tissu associatif. Historiquement ouvrière, Malakoff a conservé une identité populaire tout en connaissant une certaine gentrification ces dernières années.

Malakoff s'est développée à partir de la fin du XIX<sup>e</sup> siècle, principalement autour de l'activité industrielle et ferroviaire. Cette histoire industrielle a façonné la sociologie de la ville avec une importante population ouvrière.

**Malakoff est historiquement une ville ancrée à gauche, avec une tradition d'engagement social. La municipalité met en avant des politiques publiques orientées vers :**

- La solidarité.
- Le logement social (environ 40% du parc immobilier, au-dessus de la moyenne départementale).
- Le développement durable.
- La démocratie participative.
- Des dispositifs de participation citoyenne sont encouragés, notamment à travers des conseils de quartier et des budgets participatifs.

**La population malakoffiote est caractérisée par :**

- Une forte mixité sociale et culturelle.
- Une population jeune (25 % de moins de 25 ans).
- Une proportion importante de ménages modestes.
- Une présence accrue de familles monoparentales.

La ville connaît un certain embourgeoisement, avec l'arrivée de ménages issus des classes moyennes attirés par la proximité de Paris. Cette dynamique coexiste avec une population historique plus précaire, ce qui crée des inégalités sociales.

La ville connaît une évolution marquée par des projets de rénovation urbaine et de densification, avec la création de nouveaux logements et équipements publics (écoles, médiathèque, infrastructures sportives).

La ville est composée de plusieurs quartiers ayant chacun leurs spécificités :

### **Centre-ville (Pierre Valette, Thorez, place de la mairie)**

Zone commerçante avec des services publics, des équipements culturels (cinéma, théâtre), et des espaces verts.



### **Quartier Nord (Savier, Prévert, Voltaire, Rue de la tour)**

Quartier en rénovation urbaine, comprenant des logements sociaux et des copropriétés anciennes.



### **Quartier Sud (Tissot, cité des poètes, stalingrad, barbusse)**

Secteur résidentiel avec une majorité de pavillons, mais aussi quelques immeubles de logements sociaux.



### Projets récents de rénovation sur le territoire :

#### TRAVAUX DE GÉOTHERMIE

La ville de Malakoff s'engage dans une démarche écologique avec le développement de la géothermie, permettant d'alimenter une partie des logements en énergie renouvelable. Ce projet vise à réduire l'empreinte carbone du territoire tout en sensibilisant les habitants, y compris les jeunes, aux enjeux environnementaux. Cette transition énergétique pourrait également ouvrir des perspectives de sensibilisation et de formation aux métiers verts pour les jeunes.

#### PROJET 100 % BARBUSSE

Le projet 100% Barbusse s'inscrit dans une démarche de réaménagement urbain visant à moderniser le centre-ville, en particulier le quartier Henri Barbusse. Ce projet prévoit la création d'espaces publics conviviaux, de logements mixtes, ainsi que d'équipements culturels et sociaux. Il représente une opportunité de renforcer les liens intergénérationnels et de favoriser la participation des jeunes dans des démarches de concertation citoyenne.

#### NOUVEAU COLLÈGE HENRI WALLON

Le chantier du nouveau collège Henri Wallon constitue un projet majeur pour le territoire, avec une livraison prévue dans les prochaines années. Ce nouvel établissement permettra d'améliorer les conditions d'apprentissage des collégiens, avec des espaces adaptés aux nouvelles pratiques pédagogiques. La création de ce collège s'accompagne d'une réflexion sur l'accompagnement des élèves en difficulté et la mise en place de partenariats éducatifs pour favoriser la réussite scolaire.

### Les principaux défis sociaux identifiés sur le territoire sont :

- Lutte contre le décrochage scolaire.
- Mobilisation des jeunes en errance sociale.
- Accès à l'emploi pour les jeunes sans diplôme.
- Accompagnement des jeunes en situation de rupture familiale.
- Isolement des familles monoparentales.

### Malakoff est un territoire marqué par une double dynamique

Une identité populaire encore prégnante, mais fragilisée par la gentrification et les inégalités sociales.

La présence d'un réseau partenarial dense, combinée à une volonté municipale forte d'agir pour la jeunesse, offre des leviers pour améliorer l'insertion des jeunes.

Toutefois, la coordination entre acteurs et la mobilisation des jeunes restent des enjeux clés pour renforcer la prévention spécialisée.

### TÉMOIGNAGE D'UN ÉDUCATEUR DE MALAKOFF SUR LE TRAVAIL DE RUE :



« À mon arrivée dans l'équipe de Malakoff, j'ai bénéficié de l'accompagnement de mes collègues, qui connaissaient déjà bien le territoire. Leur expérience m'a permis de mieux appréhender Malakoff, d'en comprendre les dynamiques et de structurer progressivement mon approche. N'étant pas du secteur, ce soutien a été essentiel pour m'intégrer efficacement et répondre aux attentes du travail de rue.

Avant d'aller plus en profondeur dans l'accompagnement des jeunes, il m'a fallu d'abord délimiter le territoire. Cette première étape était primordiale pour repérer les lieux de vie et de passage, mais aussi pour identifier les infrastructures de la ville : établissements scolaires, équipements sportifs, espaces associatifs et lieux de loisirs. Mieux connaître ces espaces m'a permis de comprendre comment ils s'articulent dans le quotidien des jeunes et quels acteurs peuvent être des ressources pour eux.

J'ai également constaté que Malakoff est une ville en mouvement. Les jeunes ne fréquentent pas toujours les mêmes lieux, et certains points stratégiques évoluent en fonction des périodes de l'année, des horaires ou des dynamiques de groupe. Il était donc important d'être attentif à ces changements pour adapter notre présence et nos interventions.

Plus j'effectuais des temps de rue, plus il était essentiel que je sois armé d'un objectif et d'une stratégie adaptés à chaque sortie. Le travail de rue ne repose pas uniquement sur la présence, mais aussi sur une posture proactive : aller vers les jeunes, amorcer le dialogue et créer du lien de manière naturelle et progressive. Multiplier les « allers vers » permet de se faire connaître et de rendre notre présence légitime aux yeux des jeunes et faire partie du décor.

Un atout majeur dans cette approche a été l'expertise de notre cheffe de service, qui possède une connaissance approfondie du territoire et des infrastructures qui en sont des acteurs clés. Son expérience nous permet d'avoir une vision globale et de mieux comprendre comment nous inscrire dans ce réseau existant.

Chaque élément observé et observable, lieux d'attroupement, interactions entre jeunes, préoccupations exprimées, nouveaux visages. Cela est ensuite restitué quotidiennement à mes collègues. Ces échanges internes sont essentiels, car ils permettent d'affiner notre compréhension du territoire et de réaliser un véritable diagnostic de terrain. Ce travail collectif aide à adapter nos actions et nos interventions en fonction des évolutions et des besoins repérés.

Le travail de rue est bien plus qu'une simple démarche de présence : c'est la colonne vertébrale et le point cardinal de la prévention spécialisée. Il repose sur une observation fine du territoire, une stratégie d'approche réfléchie et une dynamique d'équipe qui permet de construire des actions pertinentes et adaptées aux réalités des jeunes que nous accompagnons. »



## D. LES ACTIONS COLLECTIVES, UN OUTIL INCONTOURNABLE EN PRÉVENTION SPÉCIALISÉE



Dans le domaine de la prévention spécialisée, les actions collectives, qu'il s'agisse **d'activités sportives et culturelles, d'ateliers, de sorties éducatives, de projets et séjours**, ou de groupes de parole offrent un cadre structuré dans lequel les jeunes peuvent **s'exprimer, développer des compétences et renforcer leur confiance en soi**.

### Les actions collectives Bagneux

**Durant l'année 2024, il y a eu plusieurs actions collectives au sein de la commune de Bagneux :**

#### Tournoi de foot

Dans le courant du premier semestre et dans le courant du second semestre, se sont tenus deux tournois de foot organisé par l'équipe éducative de Bagneux.

Le premier tournoi de foot s'est déroulé durant le mois d'avril avec cinq membres (éducatrices, éducatrices en stages, éducateur en contrat professionnel) de l'équipe éducative. Cela s'est déroulé au sein du quartier de la Pierre Plate avec une centaine de jeunes principalement garçons (entre 10 à 24 ans dont des fratries, des amis, des voisins, etc).

Ce tournoi a été mis en place à la demande des jeunes de ce quartier qui ont voulu en tournoi qui allait réunir un bon nombre de personnes. Ne sachant comment s'organiser, ils sont venus demander de l'aide auprès de l'équipe de Bagneux. Suite à cela, tout un agencement s'est opéré : les éducateurs sont venus avec des tables et de la sonorisation puis les jeunes se sont répartis les

tâches allant des équipes de foot, des arbitres, des personnes qui s'occuperaient de confectionner des trousse à pharmacie en cas de blessures, etc.



Le second tournoi s'est déroulé durant le mois d'octobre au sein des Cuverons avec une quinzaine voire vingtaine de jeunes garçons (entre 12 à 17 ans). Cela est parti de l'initiative des jeunes qui voulaient faire un à plusieurs matchs de foot entre eux et que les éducateurs (au nombre de trois) puissent être présents. L'équipe éducative est donc venue avec de la sonorisation et des bouteilles d'eau au cas où.

#### Entretien du jardin du local

En début d'été, une action a été menée par les jeunes et deux éducatrices afin de pouvoir tailler les arbustes et autres verdure accessibles.

#### Repas partagé

Dans le courant du premier semestre et au début de la période estivale ont été organisés des repas conviviaux avec deux groupes de jeunes repérés et accompagnés dans leurs démarches d'insertion



## L'action de prévention spécialisée



professionnelles.

En avril, à la suite du premier tournoi de foot, s'est tenu un repas partagé au sein du local de Bagneux en soirée avec le groupe de jeunes à l'initiative de cette action (des jeunes de 16 à 23 ans).

En juin, après les travaux de jardin par un groupe de jeunes garçons de 17 ans, un déjeuner cuisiné par ce groupe et deux éducatrices s'est organisé dans le local.



En décembre, avec deux éducateurs, un déjeuner raclette s'est tenu dans le local avec un groupe de jeunes afin d'échanger sur divers thèmes mais aussi l'avancement de leurs démarches administratives.

### Actions pieds d'immeubles

Durant tout l'été, du 2 juillet au 6 septembre, l'équipe éducative était présente dans les quartiers de la Pierre Plate, de l'Abbé Grégoire et des Cuverons/Tertres, de manière hebdomadaire avec des sessions de barbecue, jeux, distributions de boissons, sessions de danse avec musique, etc.

Les actions ont été pensées afin de pouvoir s'implanter dans le sud du territoire de Bagneux. Cet



axe de travail permet de rendre visibles nos actions sur les quartiers et se faire identifier par les jeunes. Tout ceci afin de sensibiliser des nouveaux jeunes que l'équipe éducative ne pouvait saisir jusqu'alors. La tranche d'âge était assez large cependant l'action visait les jeunes de plus de 16 ans.

Les horaires furent en soirée à partir de 18h jusque 22h voire plus, selon les dynamiques.

Les supports étaient variés : animations musicales, partage de repas, jeux etc.

### Séjours

Deux séjours se sont tenus cet été, un en juillet (avec un groupe de jeunes garçons majoritairement majeurs en lien avec le Boot Camp) et un autre (avec un groupe de jeunes garçons mineurs en lien avec le chantier Chopin) en août

### Chantiers éducatifs (chopin)

À la rentrée scolaire, en lien avec un bailleur social, il y eut une seconde période de chantier de rénovation de halls d'immeubles à Chopin, avec, pour certains, des jeunes de ce quartiers qui sont accompagnés par le Club Relais.



## L'action de prévention spécialisée

### LES ACTIONS COLLECTIVES MALAKOFF

Nature de l'action	Partenaires	Fréquence	Nbre de jeunes
Journée Plongée	Vacan'sports	4	13
Trampoline		1	8
Repas partagé		10	38
Salon de la plongée		1	4
Prévention routière	Collège Paul Bert	1	150 (toutes les classes de 5 <sup>e</sup> )
Forum des métiers	Maison de quartier barbusse	1	150 (toutes les classes de 3 <sup>e</sup> )
SAS de remobilisation	Collège Paul Bert	3	17
Five		1	10
Match handball	Département (VAJ)	1	5
Forum de l'emploi	Armée du Salut Paris	1	2
Village olympique	Vacan'sports	1	5
Stage de plongée	Vacan'sports	1	6
Futsal	Service des sports de la ville + 1 séance invitation UEHC PJJ BGX	5	64 jeunes +6 jeunes PJJ
Ciné débat	VSE	1	3
Séjour		2	12
Wam park		1	6
Base de loisirs		1	5
Action de sensibilisation conduite à risque		1	6
Tir à l'arc	Vacan'sports	1	4
Action de sensibilisation/Permis AM		1	3
Fête de quartier ou Fête de la ville	Maison de quartier et service de la vie associative	4	17
Distribution alimentaire	Secours populaire	1	2
<b>TOTAL</b>		<b>44</b>	<b>536</b>

## L'action de prévention spécialisée

L'équipe de Malakoff a réalisé 44 actions collectives qui ont concerné 536 jeunes sur l'année 2024. Il faut relativiser ce chiffre par le fait que 2 actions, le forum des métiers et l'action de prévention routière, étaient en lien avec la semaine de l'orientation et de la prévention du collège Paul Bert et de ce fait nous avons vu 300 jeunes pour ces actions.

Pour le reste, l'équipe s'appuie sur le dispositif départemental Vacan'sports sur chaque période de vacances scolaires afin de faire découvrir des sports ou encore sur les actions territoriales et notamment les fêtes de quartiers pour développer des actions d'autofinancements.



Photo : ville de Malakoff – Séverine Fernandes

Les actions collectives permettent de créer un premier contact avec les jeunes dans un cadre plus informel et moins intimidant qu'un accompagnement individuel. Elles facilitent la création du lien de confiance, essentiel en prévention spécialisée. Ces actions offrent aux jeunes un cadre structurant où ils peuvent interagir, échanger et apprendre des uns des autres. Elles favorisent le développement des compétences sociales, l'écoute et la coopération, des éléments clés pour leur insertion sociale et professionnelle.

À travers des ateliers, des chantiers éducatifs, des séjours ou des projets collectifs, les jeunes acquièrent des compétences pratiques et transversales (travail en équipe, gestion du stress, autonomie, responsabilité). Cela participe à leur montée en compétences et à leur autonomisation.

Les actions collectives permettent d'aborder des thématiques sensibles (violences, conduites à risque, addictions, citoyenneté, discriminations) de manière interactive et adaptée. Elles offrent un espace de parole et d'échange où les jeunes peuvent exprimer leurs préoccupations et bénéficier



Photo : ville de Malakoff – Séverine Fernandes

d'un accompagnement éducatif adapté.

Elles favorisent les synergies entre partenaires en mettant en place des interventions communes et en renforçant la complémentarité des actions sur le territoire. Cela permet d'apporter des réponses globales et cohérentes aux besoins des jeunes.

Plutôt que d'être isolés, les jeunes en difficulté trouvent dans ces actions un cadre d'insertion positif qui leur permet de s'engager dans des dynamiques constructives et de se projeter dans l'avenir.

En prévention spécialisée, les actions collectives sont donc un outil stratégique permettant d'aller vers les jeunes, de les accompagner dans leur parcours et de favoriser leur insertion sociale et professionnelle.

### Zoom sur les séjours éducatifs

2 séjours en 2024, 1 à l'étranger en Espagne pour des rencontres footballistiques internationale et 1 dans le Sud de la France pour faire de la plongée.

Les séjours éducatifs sont une modalité d'intervention précieuse en prévention spécialisée. Ils offrent un cadre différent du quotidien des jeunes et permettent de travailler des objectifs éducatifs spécifiques, souvent plus difficilement atteignables dans le cadre d'une action classique.



**Les séjours éducatifs permettent aux jeunes de sortir de leur quotidien parfois marqué par des difficultés sociales, familiales ou scolaires. Cette rupture avec leur environnement habituel favorise :**

- Un apaisement des tensions liées aux problématiques rencontrées (conflits familiaux, décrochage scolaire, violences...).
- Une prise de recul sur leur situation et un travail d'introspection facilité.
- Une redécouverte de soi et des autres, loin des pressions et des influences négatives du quartier.

Le changement de cadre (nature, montagne, mer, campagne) joue un rôle déterminant dans l'ouverture à de nouvelles expériences et la remobilisation des jeunes.

**Lors d'un séjour, les jeunes sont amenés à participer à des tâches du quotidien et à prendre des responsabilités :**

- Gestion des repas, courses, intendance.
- Respect des règles de vie collective.
- Prise d'initiatives et apprentissage de la prise de décision.

Ce cadre permet de développer des compétences essentielles à leur autonomie future, tout en les amenant à prendre conscience de leur capacité à s'organiser et à contribuer au bon fonctionnement du groupe.

**Les séjours éducatifs créent une dynamique de groupe propice au développement de valeurs fondamentales :**

- Respect des autres et des règles communes : en vivant ensemble, les jeunes apprennent à gérer les conflits de manière constructive.
- Solidarité et entraide : l'organisation collective favorise la coopération et renforce la confiance mutuelle.
- Expression et écoute : les temps de parole et d'échange permettent aux jeunes de mieux exprimer leurs ressentis et leurs besoins.

Ces interactions contribuent à améliorer leur capacité à interagir positivement avec les autres et à renforcer leur estime de soi.

**Les séjours éducatifs sont souvent l'occasion de proposer des activités nouvelles, favorisant l'apprentissage et l'ouverture culturelle :**

- Activités sportives (randonnée, canoë, escalade, voile) pour travailler le dépassement de soi et la confiance en ses capacités.
- Activités culturelles (visites, rencontres, ateliers artistiques) pour élargir leurs horizons.
- Immersion en milieu rural ou à l'étranger pour découvrir d'autres modes de vie et remettre en question certaines représentations.

Ces expériences renforcent la curiosité des jeunes et les encouragent à se projeter dans de nouvelles perspectives.

Dans le cadre de la prévention spécialisée, le séjour est aussi un temps privilégié pour renforcer la relation éducative. Le fait d'être en immersion sur plusieurs jours permet aux éducateurs d'avoir un suivi plus approfondi et d'adapter leur accompagnement en fonction des besoins des jeunes.

- Un jeune qui, en temps normal, a du mal à verbaliser ses difficultés peut être plus enclin à se livrer dans un cadre apaisé.
- Les éducateurs peuvent observer les comportements des jeunes dans un autre contexte et identifier des leviers de progression.
- Le séjour permet aussi de renforcer le lien de confiance avec les professionnels, ce qui facilite l'accompagnement au retour.

**L'impact d'un séjour éducatif ne s'arrête pas au retour des jeunes. Il est essentiel de travailler l'avant, le pendant et l'après pour maximiser les effets positifs :**

- **En amont** : préparation avec les jeunes pour fixer des objectifs et travailler leur engagement.
- **Pendant** : mise en situation, valorisation des réussites et accompagnement dans les moments de difficulté.
- **Au retour** : débriefing collectif et individuel, mise en place de nouveaux projets pour capitaliser sur l'expérience vécue.

Un séjour bien préparé et bien suivi peut être un véritable déclencheur de changement pour certains jeunes, en leur donnant la motivation et la confiance nécessaires pour s'engager dans une dynamique positive.

## L'action de prévention spécialisée

Les séjours éducatifs sont un outil essentiel en prévention spécialisée car ils permettent de travailler en profondeur des problématiques éducatives, sociales et personnelles. En offrant un cadre structurant et bienveillant, ils favorisent l'autonomie, la socialisation, la découverte et l'apprentissage. Bien préparés et intégrés dans un parcours

d'accompagnement global, ils peuvent représenter une véritable opportunité de remobilisation et d'insertion pour les jeunes en difficulté.

### TÉMOIGNAGE D'UNE ÉDUCATRICE DE MALAKOFF SUR LA VIE QUOTIDIENNE EN SÉJOUR



*« Dans le cadre de notre travail, nous utilisons assez fréquemment les séjours comme outil éducatif. C'est l'occasion pour nous, éducateurs d'apprendre à mieux connaître les jeunes. Nous avons également la volonté de les faire sortir de leur quartier afin de leur permettre d'élargir leur vision du monde : les sortir de leur routine, rencontrer des personnes qu'ils ne connaissent pas, c'est une immersion vers un nouvel environnement.*

*En prévention spécialisée, nous voyons en moyenne les jeunes 1h00, une demi-journée ou une journée entière sur des actions ponctuelles. En séjour, nous sommes ensemble 5-7 jours. Nous partageons tous les aspects de la vie quotidienne. Les espaces individuels, intimes sont restreints pour gérer sa frustration, sa colère, sa tristesse en bref gérer les émotions qui nous traversent chaque jour. De plus, nous n'avons pas l'habitude de vivre ensemble. Donc, il faut accepter que l'un passe trop de temps dans la salle de bain, que l'autre ne fasse pas sa part du ménage comme tout le monde ou laisse traîner toutes ces affaires dans la chambre, etc...*

*Dans tous ces aléas de la vie quotidienne, il faut provoquer des espaces de parole collectifs afin d'exprimer ce qui dérange les uns et les autres dans le quotidien. Privilégier la communication avant que le trop-plein d'émotions vienne se transformer en comportements agressifs voire violents. Il est nécessaire d'accorder une légitimité dans l'expression des émotions. Néanmoins, cette dernière ne doit pas venir entraver la tranquillité du reste du groupe. En tant qu'éducateur, nous devons trouver un juste milieu.*

*Les séjours sont aussi l'occasion d'avoir des échanges plus individualisés notamment lors de la confection du repas, lors d'un footing avec l'éducateur, durant l'achat de la baguette de pain lorsqu'on est le premier réveillé ou encore le soir avant de dormir. Environnement approprié pour s'épancher sur les habitudes familiales, des souvenirs de vacances, les centres d'intérêts, ou ses préoccupations.*

*Les séjours sont des moments intenses et parfois éprouvant tant au niveau physique que psychologique. Cela nécessite durant les séjours d'être en communication constante avec son binôme éducatif. Se mettre d'accord sur les règles ; avoir une parole unique. S'octroyer des moments de pause pour faire un pas de côté car les jeunes rejouent des comportements de leur sphère familiale et peuvent mettre en conflit le binôme éducatif. Ce qui vient puiser notre énergie. »*



# E. LES ACCOMPAGNEMENTS INDIVIDUELS

L'accompagnement individuel en prévention spécialisée est essentiel dans un contexte social et économique complexe, offrant un soutien personnalisé aux jeunes et aux familles en difficulté. Ce processus dynamique va au-delà de l'aide matérielle ou des conseils génériques ; il s'agit d'une démarche interactive où chaque individu est considéré comme acteur de son parcours, conformément à la loi 2002-2.

L'intensité et la durée de cet accompagnement varient selon les besoins des jeunes, certains nécessitant un suivi prolongé. Cependant, il est crucial d'éviter une approche trop directive qui pourrait étouffer l'initiative des jeunes. L'objectif principal reste de construire un espace relationnel sécurisant où ils peuvent s'épanouir et se projeter vers l'avenir. En somme, cet accompagnement est un levier essentiel pour favoriser l'épanouissement des jeunes en difficulté, leur permettant de réaliser leur potentiel tout en contribuant à un avenir meilleur pour la société.

### BAGNEUX

Au fur et à mesure des mois, l'équipe ayant évolué, les jeunes qui étaient en accompagnement se sont mis à distance du Club Relais. Cependant, une soixantaine de jeunes ont poursuivi le lien avec les éducateurs en poste durant cette année.

Les professionnels ont à cœur de maintenir les accompagnements individuels des jeunes avec lesquels ils investissent un lien et les aiguillent dans leurs projets tout en restant dans de la prévention et de la sensibilisation.

Les accompagnements se réajustent au fur et à mesure des semaines, des mois, voire des années de suivi. Selon ce que le jeune projette pour son avenir sont établis des objectifs à court, moyen et/ou long terme.

### MALAKOFF

L'équipe de Malakoff a accompagné 101 jeunes en 2024, témoignant de son implication sur le terrain et de la nécessité d'un suivi individualisé face à des situations souvent complexes. Le taux de renouvellement des jeunes accompagnés s'élève à 37 %, soulignant à la fois la continuité des suivis engagés et la capacité de l'équipe à accueillir de nouvelles demandes. L'accompagnement individuel représente une part significative du temps de travail des éducateurs, mobilisant des ressources importantes pour répondre aux besoins variés des jeunes : soutien dans les démarches administratives, orientation vers des dispositifs d'insertion, aide à la scolarité, médiation familiale, ou encore accompagnement vers l'autonomie.

Conscients de la complexité de certaines situations, nous avons cherché à développer la notion de co-référence lorsque cela était possible. Cette approche permet une meilleure prise en charge des jeunes en favorisant un regard croisé et une continuité dans l'accompagnement, particulièrement dans les situations nécessitant un suivi renforcé et pluridisciplinaire.

La prévention spécialisée ne se limite pas à l'accompagnement direct des jeunes : elle mobilise un travail en réseau essentiel avec les partenaires du territoire (missions locales, établissements scolaires, services sociaux, etc.), permettant une prise en charge globale et cohérente.

En 2025, l'équipe de Malakoff ayant été renforcée, nous espérons pouvoir accompagner un nombre encore plus important de jeunes. Cette évolution permettra d'intensifier notre présence sur le territoire, d'amplifier nos actions et d'apporter un soutien plus large à ceux qui en ont besoin.

# F. LA NÉCESSITÉ DE LA COLLABORATION PARTENARIALE EN PRÉVENTION SPÉCIALISÉE

## LES PARTENARIATS



## LES ACTIONS COLLECTIVES MALAKOFF

La prévention spécialisée est un domaine où la collaboration entre différents acteurs est non seulement bénéfique, mais essentielle pour répondre efficacement aux besoins des jeunes en difficulté. Travailler en partenariat permet de tisser un réseau solide qui favorise l'orientation et l'accompagnement des jeunes vers des structures adaptées à leurs besoins. En intégrant des partenaires dans le processus éducatif, les équipes peuvent agir en amont, établissant ainsi des liens et des relais qui facilitent l'accès à des ressources cruciales.

En préservant un savoir-faire ancré dans les fondamentaux de la prévention spécialisée, les éducateurs peuvent tirer parti des atouts offerts par le travail en milieu ouvert. Le principe du non mandat, qui caractérise notre approche, est perçu non comme une contrainte, mais comme une opportunité d'interaction authentique avec les jeunes. Cela crée un environnement propice à la confiance, permettant aux éducateurs de mieux comprendre et répondre aux besoins individuels.

La connaissance des dispositifs d'aide aux personnes est un élément clé qui a permis de développer un réseau adapté aux réalités des jeunes et aux capacités des équipes. Ce réseau est dynamique, fonctionnant dans toutes les directions : entre les membres de l'équipe éducative, entre les éducateurs et les jeunes, ainsi qu'entre différents professionnels d'institutions variées. Cette interconnexion est indispensable pour offrir un accompagnement intégral et cohérent.

Le choix d'une approche collaborative a non seulement redynamisé les démarches des éducateurs, mais a également contribué à la remobilisation de jeunes auparavant exclus de certaines institutions. En 2024, nous avons intensifié/orienté nos efforts pour mieux connaître les acteurs locaux, permettant ainsi d'articuler des actions ciblées en direction des jeunes. L'un des objectifs majeurs de notre association est de favoriser l'intégration des jeunes dans des structures de droit commun, ce qui se traduit par des actions à deux niveaux :

### L'accompagnement direct des jeunes et le soutien aux structures pour faciliter leur adaptation.

Cette approche partenariale optimise la qualité de notre travail, garantissant un respect constant de la dignité de chaque personne concernée. En s'inscrivant dans le tissu partenarial local à Bagneux et à Malakoff, nous apportons un soutien complémentaire aux besoins des jeunes, en participant à diverses réunions et instances (CLIJ, PRIJ Bagneux, PRIJ Blagis, PJJ, CLSPD, cellule de veille éducative, CEL, CLSM etc.). Ces interactions sont fondamentales pour identifier les besoins et construire des réponses adaptées.

Nous nous impliquons également dans les événements organisés par les villes, tels que les fêtes de quartier ou les conseils de quartiers, renforçant ainsi notre présence et notre engagement auprès des jeunes. Aujourd'hui, il est crucial que la prévention spécialisée collabore étroitement avec l'institution scolaire, car le parcours des jeunes se joue souvent au sein du collège. En travaillant ensemble, nous pouvons intervenir efficacement dans ce milieu, garantissant ainsi que chaque jeune ait la possibilité de s'épanouir.

En unissant nos forces, nous pouvons créer un environnement propice à leur intégration et à leur réussite, tout en préservant l'essence de notre mission éducative.

Au cours de l'année 2024 nous avons renforcé nos interventions autour du décrochage scolaire. Notre présence le jeudi au sein du **collège Romain Rolland** de Bagneux durant les temps de récréations a permis de coconstruire une approche qui se veut répondre aux préoccupations des responsables d'établissements sur les questions de décrochage scolaire. Nous avons également organisé 4 temps de « SAS de remobilisation » dans le cadre de la « classe souffle » du collège Paul Bert de Malakoff. Voir paragraphe sur les problématiques traitées

## L'action de prévention spécialisée

### Zoom sur l'action partenariale « Défi Gourmand »

Depuis deux ans, nous avons le plaisir de participer à une initiative collaborative portée par la Protection Judiciaire de la Jeunesse (PJJ) et le Club Relais.

Ce projet, connu sous le nom de Défi Gourmand, offre une belle occasion aux jeunes de s'épanouir et de monter toute leur imagination à travers la création culinaire. Pour la deuxième année consécutive, nous avons eu l'honneur de remporter ce défi, qui consiste à réaliser une pâtisserie en binôme : un jeune et un éducateur. Cette expérience est non seulement un moment de partage, mais aussi un véritable tremplin pour le développement personnel des jeunes, leur permettant de gagner en confiance et en compétences.



Cette année, nous avons atteint la finale qui s'est déroulée dans les ateliers de Fondation Good Planet à Paris. Le thème de cette édition était inspiré de la fête d'Halloween en pâte à sucre, ce qui a ajouté une dimension festive et compétitive à notre projet.

Nous sommes fiers de l'engagement de nos jeunes et de la qualité du travail éducatif que nous construisons ensemble. Cette victoire n'est pas seulement celle d'une pâtisserie, mais celle de la créativité, de la collaboration et de l'accompagnement. C'est un véritable témoignage de la force que peut avoir le lien entre les jeunes et les éducateurs au sein du Club Relais.



## G. L'ATELIER SARRAIL : LA PLUS-VALUE DANS L'ACCOMPAGNEMENT ÉDUCATIF

### TÉMOIGNAGE D'UN ÉDUCATEUR TECHNIQUE DE L'ATELIER SARRAIL



*En 2024 nous avons pu réaliser un grand nombre de chantier grâce à nos partenaires tel que Sequens qui nous a fait rénover tous les porches et un hall d'une de leur résidence (Chopin). L'intérêt de ce chantier est que nous avons employé des jeunes de cette même résidence pour permettre aux habitants de voir la jeunesse sous un autre angle. Cette résidence faisant partie d'un quartier prioritaire de la ville, les relations entre les différentes populations ne sont pas toujours des plus aisées. Le fait de voir les jeunes participer à la réhabilitation de cet immeuble aura pu apporter des échanges entre eux.*

*Sequens nous aura aussi permis de réaliser le nettoyage d'un long muret(lods)*

*Le partenariat avec le CCAS de Malakoff est aussi en plein développement du fait qu'ils nous ont permis de faire le déménagement d'une personne en situation de handicap. Ce type de chantier éducatif est une plus-value pour nous car les jeunes n'ont pas forcément l'habitude de rencontrer ni de converser avec des personnes ayant cette problématique.*

*Cette année aura été riche en chantier chez des particuliers grâce aux bouches à oreilles. Notre public aura pu découvrir les différents métiers du bâtiment. La rénovation d'appartement leur permet de découvrir les différentes techniques de peintures (rouleaux pinceaux pistolets bombes)*



## L'action de prévention spécialisée

Les chantiers éducatifs mis en place par l'Atelier Sarrail constituent un levier essentiel dans l'accompagnement des jeunes suivis par le Club Relais. Ils offrent un cadre structurant où le travail manuel devient un support privilégié pour (re) mobiliser les jeunes en difficulté et renforcer le lien éducatif avec les professionnels.

### Un support concret pour l'insertion et la remobilisation

Les chantiers éducatifs permettent aux jeunes de s'inscrire dans une démarche active et valorisante. En leur proposant des missions rémunérées dans des conditions réelles de travail, ces chantiers leur donnent une première expérience professionnelle tout en leur inculquant des repères essentiels : respect des consignes, ponctualité, travail en équipe et engagement dans une tâche. Cet apprentissage par le faire favorise la prise de confiance et la projection dans un projet professionnel.

### Un espace de socialisation et d'apprentissage

Au-delà de l'aspect professionnel, les chantiers éducatifs sont aussi un espace de socialisation. Travailler au sein d'un collectif, échanger avec des adultes référents et évoluer dans un cadre exigeant mais bienveillant permet aux jeunes de développer des compétences relationnelles et de mieux appréhender les attentes du monde du travail.



### Un outil éducatif favorisant le lien avec les professionnels

L'accompagnement des jeunes dans ces chantiers ne se limite pas à l'encadrement technique. Les éducateurs spécialisés et les éducateurs techniques jouent un rôle clé dans l'instauration d'un lien de confiance. À travers l'expérience du travail, les professionnels peuvent aborder avec les jeunes des thématiques plus larges liées à leur parcours (difficultés personnelles, projet d'avenir, accès aux droits, etc.). Ce cadre favorise des échanges plus informels et permet un accompagnement global, adapté aux réalités de chaque jeune.

### Un tremplin vers d'autres dispositifs

Enfin, ces chantiers éducatifs sont souvent une première étape vers une insertion plus pérenne. Ils permettent d'identifier les jeunes les plus motivés pour les orienter vers d'autres dispositifs d'accompagnement (formation, emploi, mission locale, etc.), consolidant ainsi leur parcours vers l'autonomie.



**3**

**Les**

**thématiques**

**identifiées**

**et**

**traitées**

# A. LE DÉCROCHAGE SCOLAIRE

Les inégalités observées durant la pandémie ont eu des répercussions directes sur le parcours scolaire des jeunes, particulièrement ceux au collège. En raison du manque d'accès aux outils éducatifs, du soutien familial limité, ou encore des conditions de vie précaires, beaucoup d'élèves se sont retrouvés avec un retard d'apprentissage important. Ce retard se manifeste par une difficulté à assimiler les bases académiques, mais aussi à développer une méthode de travail efficace. La méthodologie, essentielle à la réussite scolaire, devient un obstacle lorsqu'elle n'est pas acquise dès les premières années. Les élèves peinent alors à s'organiser, à structurer leur temps de travail et à comprendre comment aborder les différentes matières de manière autonome.

En plus des difficultés purement scolaires, des problèmes de concentration ont été observés chez ces jeunes. Le stress lié à la situation sanitaire, le manque de cadre rigoureux à domicile, et la perte de repères structurels (comme les cours en présentiel) ont entraîné des troubles de l'attention. Les élèves, n'étant pas habitués à gérer eux-mêmes leur temps d'étude, ont développé des difficultés à se concentrer sur les cours et à suivre un programme académique cohérent. Cette situation a également renforcé le sentiment de découragement.

Par ailleurs, la perte de motivation est un des effets les plus marquants. Se sentant dépassés par la quantité d'informations à rattraper et ne parvenant pas à suivre le rythme imposé, de nombreux jeunes commencent à se désengager du système scolaire. Ces observations et constats sont le fruit d'échanges formels et informels avec les partenaires de l'éducation nationale ou encore les référents de l'accompagnement scolaire proposé au sein des maisons de quartiers de la ville. Le sentiment d'inadéquation prend racine : ces élèves se sentent « à la traîne » et ne parviennent plus à voir le bénéfice de l'école, ce qui les pousse à remettre en question la pertinence de leur présence en classe. Cette perte de motivation est souvent accompagnée d'une baisse de l'estime de soi, les élèves se percevant comme incapables de réussir, malgré leurs efforts.

Mais la dynamique négative devient encore plus préoccupante lorsqu'elle touche l'orientation scolaire. Incapables de se projeter dans une carrière ou une voie d'études, ces jeunes ne savent pas vers quel avenir se diriger. Le retard accumulé et les difficultés rencontrées au quotidien empêchent une

réflexion sereine sur l'avenir. Le décrochage scolaire devient alors une réponse logique à ce mal-être, avec certains jeunes qui finissent par abandonner complètement leur parcours éducatif.

Face aux difficultés scolaires, au manque de soutien et à l'incapacité de se projeter dans l'avenir, de nombreux jeunes finissent par décrocher, souvent de manière progressive. Le décrochage scolaire ne se limite pas à une absence physique, mais peut se traduire par un désengagement mental et émotionnel. Les élèves, même encore présents en classe, cessent progressivement de participer, de s'investir dans les cours, ou d'essayer de comprendre les matières enseignées. Ils se sentent de plus en plus en décalage avec ce que l'école attend d'eux et estiment que le système scolaire ne répond plus à leurs besoins.

Beaucoup de ces jeunes expriment le sentiment que l'école « n'est pas faite pour tout le monde ». Pour eux, l'école républicaine semble conçue autour d'un modèle unique, un moule dans lequel ils ne parviennent pas à entrer. Ce modèle favorise les élèves qui réussissent à s'adapter aux attentes académiques traditionnelles (apprentissages théoriques, évaluations normées), mais exclut ceux qui ne s'y conforment pas. Ceux qui n'entrent pas dans les « cases » se retrouvent rapidement en difficulté, car le système éducatif offre peu de solutions flexibles pour les soutenir. Résultat : ces jeunes finissent par voir l'école non plus comme un lieu d'apprentissage, mais comme un environnement hostile où ils subissent leur scolarité.

C'est ainsi qu'une partie des élèves, particulièrement après la classe de troisième, choisit de quitter le système éducatif pour se tourner vers ce qu'on pourrait appeler « l'école de la rue ». Cette expression ne désigne pas un cadre formel, mais plutôt un mode de vie alternatif où l'apprentissage se fait de manière informelle, en dehors des institutions éducatives. À travers des expériences de vie, des rencontres, ou même des activités économiques informelles, ces jeunes tentent de développer des compétences qu'ils jugent plus utiles que celles proposées par l'école.

## Les thématiques identifiées et traitées



### Le SAS de remobilisation, une alternative au décrochage

Nous avons développé avec le collègue Paul Bert un partenariat dans le cadre d'une « classe souffle », afin que les jeunes en perte de repères puissent bénéficier d'une semaine de remobilisation avant chaque période de vacances scolaires. L'équipe éducative de Malakoff a accueilli et pris en charge 4 groupes composés de 4 à 7 jeunes pendant deux jours avant chaque vacances scolaires, en leur proposant des actions éducatives en dehors de l'établissement, dans le but de les remobiliser dans leur scolarité pour tenter d'éviter un éventuel décrochage scolaire. Sur chaque session nous adaptons le programme. Ainsi en 2024, nous avons fait découvrir des associations de Malakoff aux jeunes grâce à de la distribution de denrées alimentaires avec le Secours Populaire, à la réalisation d'un porte clef au sein de « la trésor », tiers lieu emblématique de la ville. Ils ont également pu développer leur expression avec une journée de théâtre impro ou encore réaliser avec l'Atelier Sarrail un arbre à mots, utilisé par l'établissement scolaire dans le cadre la journée « Non au harcèlement ».

### La présence au sein des collèges,

2024 a été le début de l'implantation au sein de l'établissement scolaire Romain Rolland avec la mise en place dès janvier, d'une convention amenant les éducateurs de rue à être présente durant un temps de récréation, à raison d'une fois par semaine, durant les périodes de temps scolaires.

Suite à des réunions de travail au début de l'année 2024 entre nos équipes respectives, nous avons conclu de mettre en place une relation partenariale

entre nos institutions. Nos échanges ont porté sur la pertinence de la présence des professionnels du Club Relais dans l'enceinte de l'établissement chaque jeudi lors de la récréation du matin ou de l'après-midi.

Nous avons aussi échangé sur la nécessité d'être dans une relation d'échange tout en respectant le cadre du partage d'informations à caractère confidentiel et que chaque partie s'engage à respecter cette nécessaire confidentialité. Il ne s'agit pas de se substituer à une quelconque mission mais plutôt d'être dans une démarche éducative co-constructive.



Pour rappel, la prévention spécialisée repose sur des principes forts et une démarche singulière, qui permettent d'aborder les situations par un autre prisme et de nourrir la vision des acteurs du collège. Cette présence sociale au sein du collège a pour originalité de devoir construire la confiance pour développer une relation éducative, puisqu'elle repose sur un principe de libre adhésion, et de ne pas avoir de mandat autre qu'être là, en immersion, pour nouer des relations. Enfin, elle agit avec les individus, avec les groupes et dans le milieu.

## Les thématiques identifiées et traitées



L'idée étant de pouvoir faire du « hors-les-murs » des jeunes identifiés au sein de l'établissement. Ce temps de présence nous a aussi permis de créer une relation partenariale avec les membres de corps pédagogique. En effet, les éducateurs eu régulièrement des échanges avec l'équipe pédagogique (Infirmière, C.P.E., Directrice Section

SEGPA) sur des situations préoccupantes que traversent certains élèves sur le plan scolaire, familiale voire conduites à risque sur le territoire mais également sur les rixes inter villes entre Fontenay-aux-Roses et Bagneux qui viennent jusqu'aux portes du collège.

L'infirmière qui intervient dans les collèges (Romain Rolland, Joliot Curie et Henri Barbusse), a également sollicité l'équipe éducative pour mener un projet de rénovation dans un des locaux au sein du collège Henri Barbusse, avec pour objectif de positionner des élèves qui rencontreraient des difficultés. Une coopération qui permettrait de mettre en place un sas favorisant l'accompagnement des collégiens décrocheurs en s'appuyant sur l'outil Sarrail. Cependant, cela n'a pu aboutir au regard du temps imparti et des changements interne au sein de ce collège.

## B. LES RIXES

Au cours de l'année 2024, les villes de Malakoff et Bagneux ont été concernées par plusieurs épisodes de violences entre jeunes, se manifestant sous forme de rixes. Ces affrontements, souvent impulsifs et organisés via les réseaux sociaux, ont mobilisé les différents acteurs de la prévention et de la protection de l'enfance, dont le Club Relais.

Face à cette problématique, notre équipe a renforcé sa présence sur le terrain afin de prévenir ces violences et d'accompagner les jeunes concernés.

Les actions menées ont inclus :

- **Un renforcement du travail de présence sociale** dans les espaces publics stratégiques pour détecter les tensions en amont.
- **Une intensification des actions de médiation** en lien avec les jeunes identifiés comme susceptibles d'être impliqués.
- **Un travail partenarial accru** avec les établissements scolaires, les services jeunesse des municipalités, la Police nationale et la Protection judiciaire de la jeunesse.
- **Un renforcement du partenariat avec les acteurs des CLSPD** (Conseil local de sécurité et de prévention de la délinquance) des villes concernées.
- **Des cellules de veille éducatives ont été mises**

**en place** sur les territoires de Malakoff et Bagneux afin d'assurer un suivi régulier des situations à risque et de coordonner les actions préventives.

- **Le développement du partenariat avec nos collègues de la prévention spécialisée, notamment à Vanves**, afin de mener conjointement un travail de rue aux abords des établissements scolaires.
- **La création d'un Plan Régional d'Insertion des Jeunes (PRIJ) à Blagis**, visant à renforcer et coordonner les interventions sur ce territoire en mobilisant l'ensemble des acteurs concernés.
- **Des actions de sensibilisation et de prévention** autour de la gestion des conflits, de la responsabilisation et des conséquences des rixes, menées en groupes ou en accompagnement individuel.
- **La mise en place d'un Groupe Local de Traitement de la Délinquance par le préfet**, visant à coordonner les actions des différents acteurs et renforcer la sécurité sur les territoires concernés.

Malgré ces interventions, le phénomène reste préoccupant et nécessite une vigilance constante. Il est apparu que les rixes sont souvent le symptôme de problématiques plus profondes : déscolarisation, rupture familiale, manque de perspectives d'avenir et tensions inter quartiers. Ainsi, l'accompagnement

## Les thématiques identifiées et traitées

des jeunes impliqués doit se poursuivre sur le long terme, avec une approche pluridisciplinaire et adaptée aux réalités locales.

En 2025, le Club Relais entend poursuivre et renforcer ce travail de prévention, en développant notamment

des actions collectives visant à favoriser l'apaisement des tensions et l'insertion des jeunes dans des parcours positifs. L'engagement de l'ensemble des partenaires restera essentiel pour contenir et réduire ce phénomène qui met en péril la sécurité et l'avenir des jeunes de nos territoires.

### TÉMOIGNAGE D'UN ÉDUCATEUR DE MALAKOFF DES RIXES



*Le Club Relais joue un rôle crucial dans l'accompagnement du public en difficulté depuis 1971. Bien évidemment nous sommes confrontés à des nombreux défis tels que la précarité, les difficultés familiales, les problèmes de logement et des situations de violence sans oublier des problèmes d'insertion ou de justice des jeunes.*

*J'interviens auprès de ce public en difficulté sans contrainte de ma part pour les aider à devenir des adultes responsables de demain.*

*En octobre 2024 les rixes ont opposé les jeunes de Malakoff à ceux de Vanves pour des raisons qui nous dépassent. Les conflits de territoire, le manque de perspective d'avenir, l'affluence des réseaux sociaux jouent un rôle dans les conflits.*

*Pour lutter contre ce phénomène il nous a fallu une approche multidimensionnelle et coordonnée avec des partenaires. C'est-à-dire :*

- Renforcer notre présence sur le terrain à des heures diverses et variées en balayant toutes les tranches horaires sensibles.*
- Multiplier le travail de rue avec les collègues de Vanves*
- Mettre en place des dispositifs de médiation en impliquant les plus grands pour résoudre le conflit avant qu'il y ait un drame.*
- J'ai pris contact avec Adama Camara, influenceur très connu qui lutte contre le phénomène des rixes depuis 15 ans et qui très respecté des jeunes des quartiers. Il fait le tour de France pour sensibiliser les jeunes sur les phénomènes de rixes.*
- Je me suis appuyé sur l'expertise du sociologue Marwan Mohamed qui a écrit « y'a embrouille » pour comprendre ce qui se joue dans les têtes des jeunes.*

*Les forces de l'ordre se sont fortement mobilisées pour rechercher, identifier et interpeller les auteurs.*

*J'échange régulièrement avec les jeunes impliqués dans les rixes et les aide à comprendre les causes de leur violence en développant des alternatives à travers la mise en place des actions collectives (repas partagés, groupe de paroles sur la violence dans la cité) pour les sensibiliser aux conséquences de la violence en promulguant les notions de respect et de la tolérance. Il est essentiel pour l'apaisement des tensions de mobiliser les parents pour mieux accompagner ces jeunes et ainsi prévenir des violences*



### C. LE DISPOSITIF CEJ-R

Le public de la prévention spécialisée a évolué, avec une augmentation des jeunes qui quittent le système scolaire sans diplôme. Ils abandonnent soit au collège, soit après un échec aux examens, ce qui complique leur insertion professionnelle. En 2010, la Commission européenne a introduit l'indicateur NEET (Neither in Employment, nor in Education or Training)<sup>(4)</sup> pour mesurer la proportion de jeunes déscolarisés, sans emploi et hors de toute formation. En 2022, l'INSEE rapporte que 12,5 % des jeunes de 15 à 29 ans, soit environ 1,4 million de jeunes, sont dans cette situation.

Plusieurs facteurs aggravent cette situation, notamment le décrochage scolaire (qui concerne 59 % des NEET et a été exacerbé par la pandémie), la précarité, les problèmes familiaux, et l'isolement géographique. En effet, 25,5 % des NEET vivent dans les quartiers prioritaires de la ville, où la mobilité est un problème.

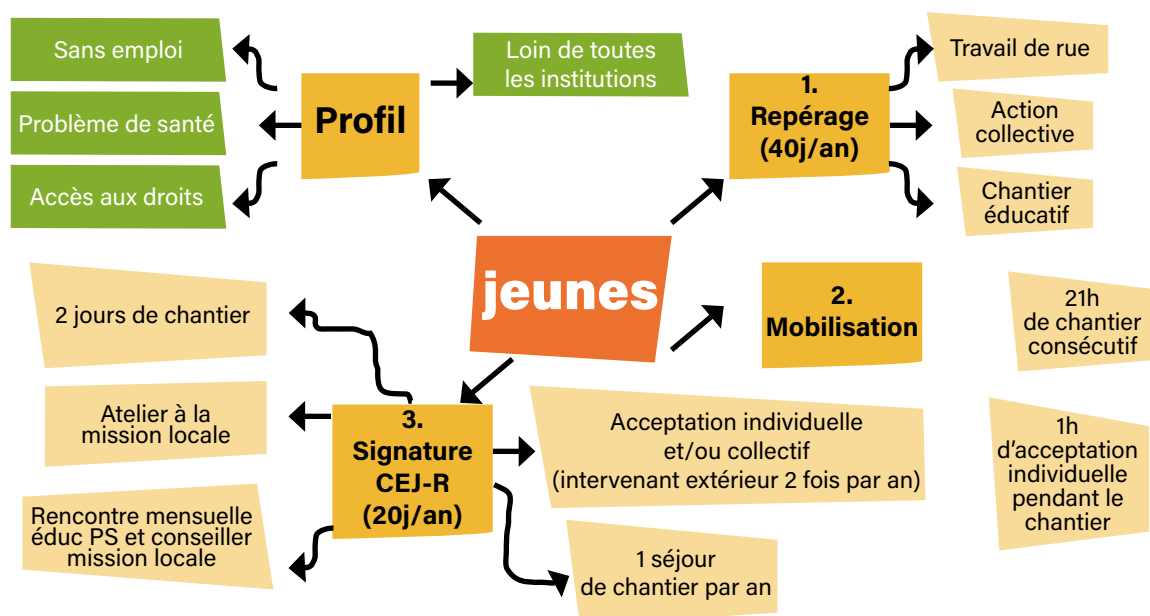
En réponse à la montée du phénomène NEET, l'État a mis en place des dispositifs « de seconde chance », tels que la Garantie jeune, pour accompagner les jeunes en grande précarité vers l'emploi. Cependant, ces dispositifs peinent à attirer les jeunes les plus éloignés de l'emploi, qui rejettent souvent les normes sociales autour de la formation et du travail. Bien que ces programmes soient plus souples que les dispositifs classiques, ils restent trop exigeants pour certains jeunes, qui préfèrent éviter ces initiatives et échappent ainsi à l'action publique.

L'appel à projet « Mise en œuvre du contrat engagement jeune (CEJ) - Jeunes en rupture » est une initiative de la DRIEETS Ile-de-France, en collaboration avec la Commissaire à la lutte contre la pauvreté et la mission Ville de la Préfecture de la région Ile-de-France. Cet appel, lancé pour la première fois le 4 mai 2022, et renouvelé le 28 juillet 2023, vise à identifier, remobiliser et accompagner les jeunes en grande difficulté pour les intégrer durablement sur le plan socio-professionnel.

L'objectif est d'atteindre les jeunes sans revenus, éloignés des services publics de l'emploi, en particulier ceux confrontés à des problèmes de logement, de mobilité, et de santé. Une attention spéciale est accordée aux jeunes femmes en difficulté. Les projets soutenus doivent permettre un repérage efficace des jeunes les plus éloignés de l'emploi et offrir un accompagnement en collaboration avec les missions locales, tant avant qu'après la signature d'un CEJ-R.

Le Club Relais a souhaité se porter candidat pour cet appel à projet car les observations et les remontées des équipes éducatives tendaient à montrer que cela pouvait être une plus-value pour de nombreux jeunes accompagnés qui remplissent les critères d'éligibilité, mais qui pour autant ne se rendent pas à la mission locale. Nous avons été sélectionnés comme porteur de projet pour la période de décembre 2023 à décembre 2025.

#### Nous avons découpé l'accompagnement vers le CEJ-R en trois phase :



(4) Ni en emploi, ni en étude, ni en formation

## Les thématiques identifiées et traitées

### 1- LA PREMIÈRE PHASE LE REPÉRAGE

Elle consiste à repérer les jeunes en décrochage qui répondent aux critères d'éligibilité de ce dispositif. Ce travail se fait à partir de la connaissance des éducateurs des jeunes qu'ils rencontrent lors du travail de rue, via également les actions collectives qui peuvent être mises en place ou encore les chantiers éducatifs. En somme, ce que font déjà les équipes éducatives au quotidien.

### 2- LA DEUXIÈME PHASE MOBILISATION AUTOUR DU PROJET D'INSERTION

Cette phase est sans doute la plus longue et la plus complexe, car le rythme des jeunes ne coïncide pas toujours avec celui de la société. L'équipe éducative travaille alors avec eux pour évaluer leur possibilité d'intégrer le dispositif CEJ-R. Cela implique d'aborder plusieurs aspects : administratif, judiciaire, insertion, ainsi que leur capacité et leur motivation à s'engager sur le long terme.

L'objectif est que la signature du contrat CEJ-R soit une réelle opportunité, favorisant un engagement durable et évitant un nouvel échec lié à un manque de préparation. Il s'agit donc de les placer dans une dynamique de réussite plutôt que dans un processus d'échec.

Dans cette optique, l'association mobilise les jeunes sur les chantiers éducatifs menés par l'équipe d'éducateurs techniques. Habituellement, ces chantiers se déroulent sur une journée, sans continuité immédiate. Ici, l'objectif est d'évaluer leur implication et leur motivation en les faisant participer sur une période d'au moins trois jours consécutifs. En fin de chantier, un point administratif est réalisé avec l'éducateur référent pour rassembler les documents nécessaires à l'inscription au CEJ-R. Cette organisation facilite la démarche, en évitant de devoir programmer un autre rendez-vous au local éducatif.

Le chantier éducatif, déjà inscrit dans l'accompagnement proposé par l'association, constitue un outil précieux pour préparer les jeunes à s'engager dans le CEJ-R.

### 3- LA TROISIÈME PHASE LA CONTRACTUALISATION

Quand le jeune est prêt, nous contractualisons avec la mission locale, le jeune et l'association le contrat CEJ-R, et la partie accompagnement intensif débute



## LE DISPOSITIF

### A - LE CEJ-R C'EST QUOI ?

#### Pour qui ?

Les jeunes entre 16 et 25 ans sans activités depuis 6 mois accompagnés par le Club Relais.

#### Comment ?

En sollicitant les éducateurs du Club Relais pour rencontrer Vallée Sud Emploi.

#### Quand

Dès que tu te sens prêt à t'engager dans une démarche active de construction de ton projet professionnel.

### Avec qui ?

C'est un contrat d'engagement de 6 mois signé entre toi, le Club Relais et Vallée Sud Emploi.

### Pourquoi ?

Te permettre d'avoir un accompagnement personnalisé intensif afin que tu puisses trouver ta voie et devenir autonome.

### Pour quoi ?

Pour t'aider dans la définition de ton projet d'insertion, t'apporter une aide financière grâce à une allocation mensuelle, te projeter dans ton avenir.

### où ?

Des ateliers à Vallée Sud Emploi, des temps de chantier éducatif au Club Relais, des entretiens avec les éducateurs, il faut réaliser 15h par semaine de démarche en lien avec ton projet d'insertion.



A large, light brown number '4' is positioned in the background, serving as a design element. It is partially obscured by the text.

# **4**

**Les**  
**Perspectives**  
**2025**

# A. LES ORIENTATIONS INSTITUTIONNELLES

L'année 2025 s'inscrit dans la continuité des initiatives déjà entreprises par le Conseil d'Administration, la direction, ainsi que les équipes éducatives et techniques du Club Relais. Cette période sera marquée par plusieurs axes stratégiques qui visent à consolider et à enrichir notre engagement associatif.

### Réactualisation du projet de service

En tenant compte des récents recrutements au sein de nos équipes, nous allons réviser notre projet de service. Cette démarche permettra de clarifier les modalités et les méthodologies d'intervention en matière de prévention au Club Relais. Rappeler notre engagement associatif, c'est réaffirmer notre identité et établir des lignes directrices adaptées aux évolutions sociétales à venir.

### Évaluation unique à destination des ESSMS

Depuis la loi de janvier 2002, les ESSMS ont l'obligation d'évaluer leurs pratiques et leurs prestations. Cette évaluation reposait sur trois évaluations internes et deux évaluations externes, sur une période de 15 ans. Mais suite à la fusion en 2019 de l'Agence Nationale de l'Évaluation et de la qualité des ESSMS (ANESM) avec la HAS, a été convenue la rédaction d'une procédure unique pour le secteur social et médico-social.

Concernant le Club Relais, elle est prévue pour les 20 et 21 janvier 2025. Elle s'appuie sur une méthode permettant d'analyser un ensemble de processus afin d'en assurer la maîtrise. L'évaluateur rencontrera la gouvernance, les professionnels et le public afin d'évaluer dans quelle mesure les différents critères d'évaluation sont intégrés et mis en œuvre.

### Renforcement des équipes

La montée en compétences de nos équipes demeure une priorité essentielle. Nous nous engageons à soutenir leur travail en leur offrant des ressources et des formations adaptées.

### Participation des jeunes

Nous accompagnerons les équipes dans le développement de la participation des jeunes, en adaptant les outils issus de la loi du 2 janvier 2002 sur les droits et libertés des usagers. L'objectif est d'assurer une qualité professionnelle et d'améliorer continuellement nos pratiques.

### Travail partenarial

Nos collaborations avec divers acteurs à Bagneux et Malakoff ont déjà porté leurs fruits, notamment dans l'accompagnement des collégiens en difficulté face au décrochage scolaire. Il est crucial de renforcer ces partenariats en développant de nouvelles dynamiques et coopérations institutionnelles, afin de répondre efficacement aux phénomènes de violences, de rixes et d'insécurité.

### Logiciel TRAJECT

Le Club Relais a mis en place le logiciel TRAJECT, qui permet de recueillir et d'analyser le quotidien des équipes. Ce nouvel outil apportera une réelle plus-value à notre travail éducatif. Nous prévoyons également un accompagnement des nouveaux professionnels dans la formation sur ce logiciel, avec un programme prévu par le CNLAPS pour le premier trimestre.

### Dispositif CEJ-R

En tant que porteur du Contrat Engagement Jeune-Rupture (CEJ-R) pour la période 2023-2025, nous nous engageons à soutenir l'insertion professionnelle des jeunes de 16 à 25 ans. Notre objectif est d'aller à la rencontre de ceux qui sont les plus éloignés du marché de l'emploi et de les accompagner au sein du dispositif.

### Accompagnement sur les formations

Nous mettrons en place des formations internes qui répondent aux exigences du cadre réglementaire, afin d'assurer un développement professionnel continu pour nos salariés. Nous veillerons à ce que nos salariés puissent bénéficier de formations qualifiantes, favorisant ainsi le développement de leurs compétences.

### Changement de local

La réalisation du chantier et le déménagement de notre local éducatif de Malakoff au 21 rue Avaulée sont également prévus pour renforcer notre présence sur le terrain.

### Journée cohésion

Enfin, le Comité Social et Économique (CSE) mettra en place une journée de cohésion, visant à fédérer l'ensemble des acteurs autour du projet associatif, et à transmettre aux nouvelles recrues un sentiment d'appartenance et une culture commune.

## B. LES PERSPECTIVES OPÉRATIONNELLES

### BAGNEUX

A travers cette nouvelle année (2025), plusieurs constats ont été identifiés par l'équipe éducative comme les conduites à risques qui commencent de plus en plus tôt, les problèmes avec la justice, le décrochage scolaire qui perdure dans les établissements scolaires, les addictions, les problèmes liés à la réinsertion socio-professionnelle, les présences canines (beaucoup de jeunes sont en possession de chien et cela est de plus en plus récurrent sur le territoire, ce qui n'était pas forcément visible auparavant) au sein du territoire, etc.

Le plan d'action éducative élaborée par l'équipe est principalement orienté par différents axes afin de sensibiliser les jeunes sur leurs avenir et leurs devenirs (en tant que citoyen, mais en aussi en lien avec le cadre légal dont la loi 2002-2) et l'implantation sur les réseaux.

### DES OBJECTIFS GÉNÉRAUX ET OPÉRATIONNELS

OBJECTIFS GÉNÉRAUX	OBJECTIFS OPÉRATIONNELS
Adapter les actions de Prévention spécialisée pour mieux répondre aux évolutions des publics et des problématiques	<ul style="list-style-type: none"> <li>• Travail de rue</li> <li>• Présence sociale au collège,</li> <li>• Action partenariale</li> </ul>
Renforcer l'inscription de la PS dans le réseau partenarial et le travail en réseau	<ul style="list-style-type: none"> <li>• Action partenariale</li> <li>• Chantier éducatif,</li> <li>• Orientation des jeunes vers les structures de droit commun</li> </ul>
Développer une prévention des risques d'exclusion et des comportements de marginalisation des jeunes et des familles	Sensibiliser les jeunes sur leur avenir et leur devenir (en tant que citoyen, mais en aussi en lien avec le cadre légal dont la loi 2002-2)
Aller à la rencontre des jeunes dans leur environnement	<ul style="list-style-type: none"> <li>• Travail de rue,</li> <li>• Visite à domicile en fonction de la situation,</li> <li>• Faire venir les jeunes au local, etc.</li> </ul>

> **Aller à la rencontre des jeunes dans leur environnement**

- Travail de rue,
- Visite à domicile en fonction de la situation,
- Faire venir les jeunes au local, etc.

## DES OBJECTIFS OPÉRATIONNELS À LA MISE EN PLACE D' ACTIONS

OBJECTIFS OPÉRATIONNELS	ACTIONS	MOYENS
Identification de la nouvelle équipe éducative	Travail de rue et partenarial	<ul style="list-style-type: none"> <li>▪ Action sur le territoire</li> <li>▪ Action culturelle, sportive</li> <li>▪ Ouverture vers les structures de droits commun</li> <li>▪ Action collective</li> <li>▪ Ciné-débat</li> <li>▪ Identification des lieux et action partenariale (avec les services du territoires)</li> </ul>
Connaissance du territoire	Travail de rue	<ul style="list-style-type: none"> <li>▪ Présences des les différents établissements du territoire</li> <li>▪ Reconduction des présences, une fois par semaine durant la récréation</li> <li>▪ Mise en place d'un temps de permanence ludique avec thématiques</li> <li>▪ Sas de remobilisation au retour des vacances scolaires</li> </ul>
Visibilité auprès des jeunes du territoire	<ul style="list-style-type: none"> <li>▪ Repas partagé,</li> <li>▪ Action sur la période printanière et estivale,</li> <li>▪ Travail de rue</li> </ul>	<ul style="list-style-type: none"> <li>▪ Présence sur le territoire de manière globale</li> <li>▪ Projet sur une partie des QPV (Abraham Lincoln/Mirabeau)</li> </ul>
Adaptation aux publics	Développer nos moyens de communication et se faire connaître au sein du territoire	<ul style="list-style-type: none"> <li>▪ Lien avec les différents partenaires pour des orientations</li> <li>▪ Chantiers éducatifs avec l'Atelier Sarrail</li> <li>▪ S'implanter sur les différents réseaux sociaux (Instagram, Snapchat, etc.)</li> <li>▪ Orientation de jeunes vers des formations animalières (en lien avec les chiens) ?</li> </ul>

**> Mettre en œuvre des actions individuelles et des actions collectives**

- Être identifiés au sein du territoire
- Présence sociale lors d'évènements organisés par la ville
- Le reste est en cours de réflexion selon la dynamique du territoire.

## MALAKOFF

### DES OBJECTIFS GÉNÉRAUX ET OPÉRATIONNELS

OBJECTIFS GÉNÉRAUX	OBJECTIFS OPÉRATIONNELS
Adapter les actions de Prévention spécialisée pour mieux répondre aux évolutions des publics et des problématiques	<ul style="list-style-type: none"> <li>▪ Travailler auprès des préadolescents en particulier sur le problème du décrochage scolaire (en partenariat avec l'éducation nationale)</li> <li>▪ Aller à la rencontre du public féminin</li> <li>▪ Adapter les modes d'intervention aux questions relatives aux phénomènes de groupes, phénomènes de rixes et ou de délinquance</li> </ul>
Renforcer l'inscription de la PS dans le réseau partenarial et le travail en réseau	<ul style="list-style-type: none"> <li>▪ Généraliser les partenariats PS – acteurs locaux : formaliser des conventions de partenariat</li> <li>▪ Développer une intervention en complémentarité et en cohérence avec les politiques publiques locales et articulée avec les dispositifs locaux</li> <li>▪ Renforcer le maillage territorial en participant aux différentes instances techniques et réunion partenariale</li> <li>▪ Mettre en place des actions favorisant le lien avec les autres acteurs locaux</li> </ul>
Développer une prévention des risques d'exclusion et des comportements de marginalisation des jeunes et des familles	<ul style="list-style-type: none"> <li>▪ Etablir des relations de confiance</li> <li>▪ Valoriser les potentiels de chacun</li> <li>▪ Permettre aux jeunes filles et garçons de devenir acteur de leur propre vie de citoyen</li> <li>▪ Contribuer à l'établissement et au renforcement des liens sociaux sur les quartiers</li> </ul>
Aller à la rencontre des jeunes dans leur environnement	<ul style="list-style-type: none"> <li>▪ Renouveler les générations des jeunes avec lesquels le service est en contact</li> <li>▪ Aller à la rencontre des jeunes scolarisés</li> <li>▪ Aller à la rencontre des jeunes déscolarisés</li> <li>▪ Aller à la rencontre du public féminin</li> </ul>
Mettre en œuvre des actions individuelles et des actions collectives	<ul style="list-style-type: none"> <li>▪ Mettre en place des actions favorisant la création du lien social</li> <li>▪ Travailler sur les problématiques individuelles des jeunes suivis</li> <li>▪ Travailler sur des problématiques sociales (ex : rixes, les réseaux sociaux)</li> </ul>

## Les perspectives 2025

### DES OBJECTIFS OPÉRATIONNELS À LA MISE EN PLACE D' ACTIONS

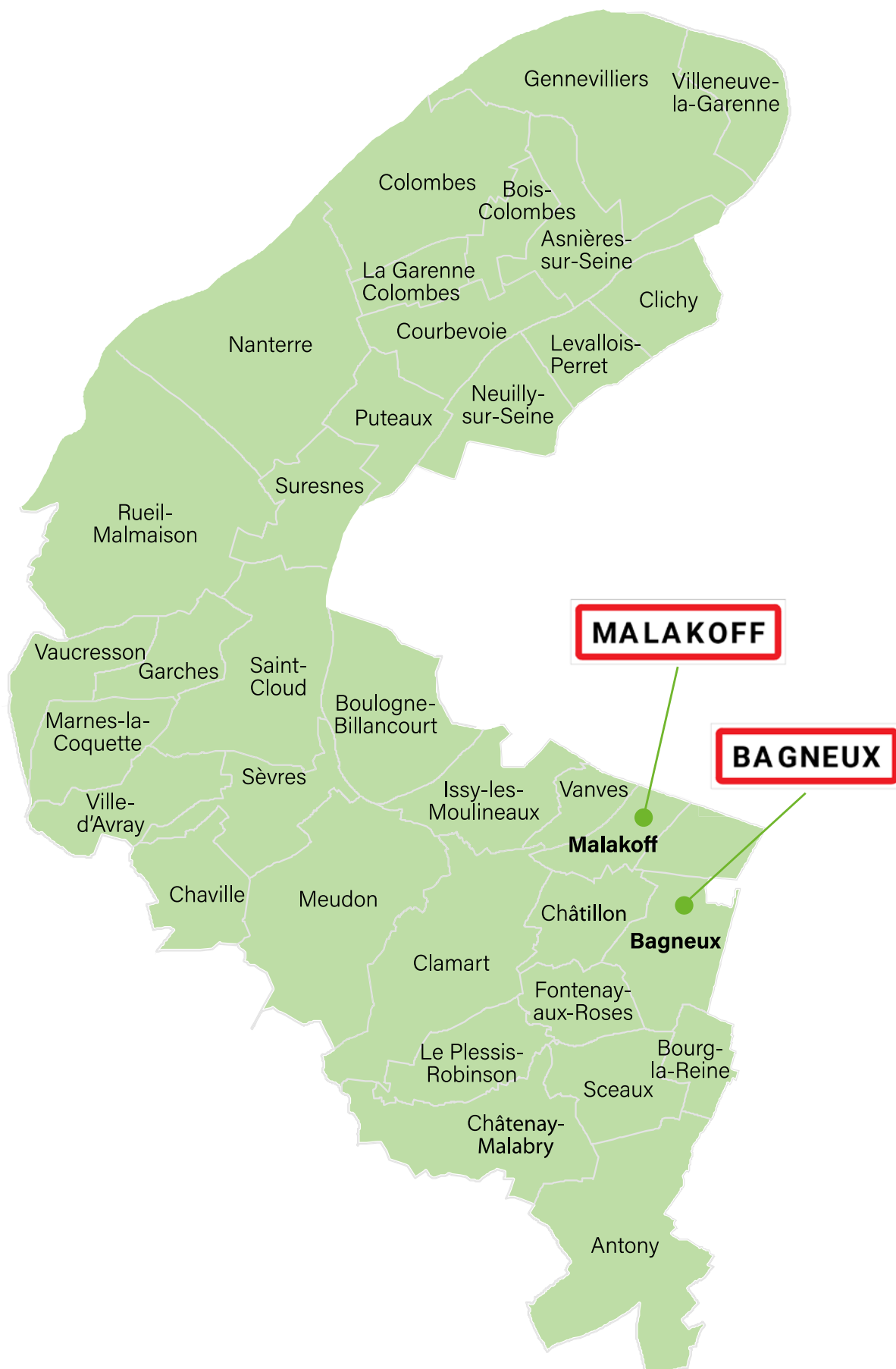
OBJECTIFS OPÉRATIONNELS	ACTIONS	MOYENS
Travailler auprès des préadolescents en particulier sur le problème du décrochage scolaire (en partenariat avec l'éducation nationale)	<ul style="list-style-type: none"> <li>▪ SAS de remobilisation avec le collège paul bert</li> <li>▪ Echange avec le collège henri wallon</li> <li>▪ Présence sociale aux abords des établissements</li> <li>▪ Se mettre en lien avec les chargées de lutte contre le décrochage scolaire (MLDS) et participation au PSAD.</li> <li>▪ Echanges individuels avec les jeunes</li> </ul>	Budget pour le SAS de remobilisation : achat de matériel, intervenant/prestataire partenaire
Développer une intervention en complémentarité et en cohérence avec les politiques publiques locales et articulée avec les dispositifs locaux	<ul style="list-style-type: none"> <li>▪ Renforcer les liens avec les acteurs locaux : service jeunesse, club ados, prévention de la délinquance, maison de quartier.</li> <li>▪ Réalisation d'action en commun avec le service jeunesse</li> </ul>	<ul style="list-style-type: none"> <li>▪ Budget pour le SAS de remobilisation : achat de matériel, intervenant/prestataire partenaire</li> <li>▪ Réalisation d'un tournoi de football sur la ville, prévoir un budget pour l'organisation</li> <li>▪ Projection d'un séjour avec le service jeunesse</li> </ul>
Renouveler les générations des jeunes avec lesquels le service est en contact	<ul style="list-style-type: none"> <li>▪ Présence sociale</li> <li>▪ Action sur le territoire (ex : tournoi de foot, action pied d'immeuble)</li> <li>▪ Être plus visible</li> </ul>	<ul style="list-style-type: none"> <li>▪ Petit matériel pédagogique pour action pied d'immeuble (jeux de pleine aire Molky, badminton, palet)</li> <li>▪ Développer les réseaux sociaux du Club Relais</li> </ul>
Mettre en place des actions favorisant la création du lien social	<ul style="list-style-type: none"> <li>▪ Participation aux fêtes de quartiers et événements locaux</li> <li>▪ Favoriser les échanges jeunes/habitants</li> <li>▪ Participation au budget participatif de la ville sur un projet d'aménagement urbain</li> <li>▪ Présence sociale</li> </ul>	<ul style="list-style-type: none"> <li>▪ Lien avec les différents partenaires pour des orientations</li> <li>▪ Chantiers éducatifs avec l'Atelier Sarrail</li> <li>▪ S'implanter sur les différents réseaux sociaux (Instagram, Snapchat, etc.)</li> <li>▪ Orientation de jeunes vers des formations animalières (en lien avec les chiens) ?</li> </ul>
Travailler sur les problématiques individuelles des jeunes suivis	<ul style="list-style-type: none"> <li>▪ Utilisation des dispositifs locaux et départementaux : FIJ, Carnet de Voyage, bourse au projet</li> <li>▪ Utilisation du CEJ-R en interne</li> <li>▪ Utilisation de l'Atelier Sarrail</li> <li>▪ Réunion d'équipe</li> <li>▪ TRAJECT</li> <li>▪ GAPP</li> </ul>	<ul style="list-style-type: none"> <li>▪ Se créer un annuaire des partenaires pour mieux orienter le jeune selon sa problématique</li> <li>▪ Mettre en place des ateliers thématiques collectif au Club Relais, soit prestataire soit partenaire. (phénomène de rixe, l'insertion pro, la sexualité, la prise de parole, l'orientation)</li> </ul>

## Les perspectives 2025

### LES DYNAMIQUES PARTENARIALES : UN AXE ESSENTIEL À L'ACCOMPAGNEMENT.

PARTENAIRES	OBJECTIFS	MOYENS
Centre social Gueffier Centre social Prévert à Bagneux Centre social Prévert Centre social Barbusse, espace de vie sociale Pierre Valette à Malakoff	Rencontrer l'équipe Définir les missions de chacun Réfléchir à des actions communes	Réunions
Collèges Romain Rolland Joliot Curie Henri Barbusse à Bagneux	Être en lien avec les collégiens	Travail de rue aux abords des collèges Participer au comité d'organisation Développer « l'inclusion scolaire »
Les SST10 &11	Poursuivre le travail de collaboration	Réunion territoriale Participation au CLIJ Veille active Jeunes Equipe Mobile
Collèges Paul Bert et Henri Wallon à Malakoff	Être en lien avec les collégiens	Travail de rue aux abords des collèges Participer au comité d'organisation Développer « sas de remobilisation »
STEMO SUD PJJ et l'EPEI à Bagneux	Poursuivre l'action	Développement des collaborations
Service Jeunesse Bagneux et service jeunesse / club ADO Malakoff	Rencontrer régulièrement l'équipe Mener des actions communes Faire connaître le lieu aux jeunes	Passages réguliers Développer des actions communes
Service des Sports Malakoff	Permettre aux jeunes de s'inscrire aux activités et de bénéficier des équipements sportifs	Développer des actions communes
Réussite éducative / Conseil Local éducation	Développer la collaboration	Participation aux commissions techniques
CMS/planning familial	Rencontrer l'équipe, définir les missions de chacun, réfléchir à des actions communes	Réunions
Les Restos du Cœur A.S.S.A.B.A.C Secours populaire	Poursuivre la collaboration	Support pour inclusion scolaire et sas de remobilisation
École de la deuxième chance	Poursuivre et renforcer la collaboration	Poursuite du lien
FJT Victor Hugo ALJT Chatillon	Rencontrer l'équipe, réfléchir à la mise en place d'actions communes, les accompagnements	Passages réguliers Réunions
Vallée Sud Emploi Mission locale	Poursuivre la collaboration	Rencontre trimestrielle Possibilité de chantier éducatif
CCAS Bagneux & Malakoff	Poursuivre les collaborations	Rencontre trimestrielle Possibilité de chantier éducatif
Bailleurs à Bagneux et Malakoff	Poursuivre les collaborations pour obtention de chantier	Poursuite du lien

## Les perspectives 2025



# CONCLUSION

La prévention spécialisée constitue un pilier fondamental de notre action éducative et sociale, visant à favoriser l'inclusion et le bien-être des jeunes de Bagneux et Malakoff. Pour atteindre cet objectif, il est impératif de comprendre les dynamiques sociales et culturelles qui influencent notre public.

Cette connaissance de l'environnement est la clé d'un accompagnement efficace et adapté, permettant d'établir des relations de confiance et de respect mutuel.

Au cours de l'année 2024, notre équipe a bénéficié d'un renouvellement significatif, avec 70 % de nouveaux professionnels recrutés. Cette transformation, bien que nécessaire pour insuffler de nouvelles idées et méthodes, requiert un temps d'adaptation essentiel. Il est crucial que chaque membre de notre équipe puisse s'imprégner de notre culture d'organisation et de notre approche centrée sur l'écoute et le dialogue.

En nous tournant vers 2025, nous poursuivrons nos efforts de recrutement dans une quête permanente d'exigence. Notre mission s'inscrit dans une vision à long terme, où la confiance en soi, la maîtrise des pratiques et l'engagement envers notre cause sont des valeurs cardinales. Nous aspirons à créer un environnement où chaque jeune peut s'épanouir, en se sentant soutenu et valorisé. Ainsi, nous continuerons à construire des ponts solides entre les individus et leur communauté, car c'est ensemble que nous pouvons bâtir un avenir meilleur.



CLUB  
RELAIS

Atelier  
Santé

ACCOMPAGNEMENT RELATION LIEN  
CONFIANCE ECHANGE ECOUTE  
RESPONSABILISATION FAMILLES  
COHERENCE COMPETENCES  
PARTAGE SOCIALISATION  
JEUNESSE PREVENTION  
HUMILITE

# CLUB RELAIS

SINCE 1971

AUTONOMIE RESPECT  
SOCIAL CONFIANCE  
PREVENTION EDUCATION SEJOUR  
PARTENARIAT COOPERATION  
IDENTIFICATION HUMILITE

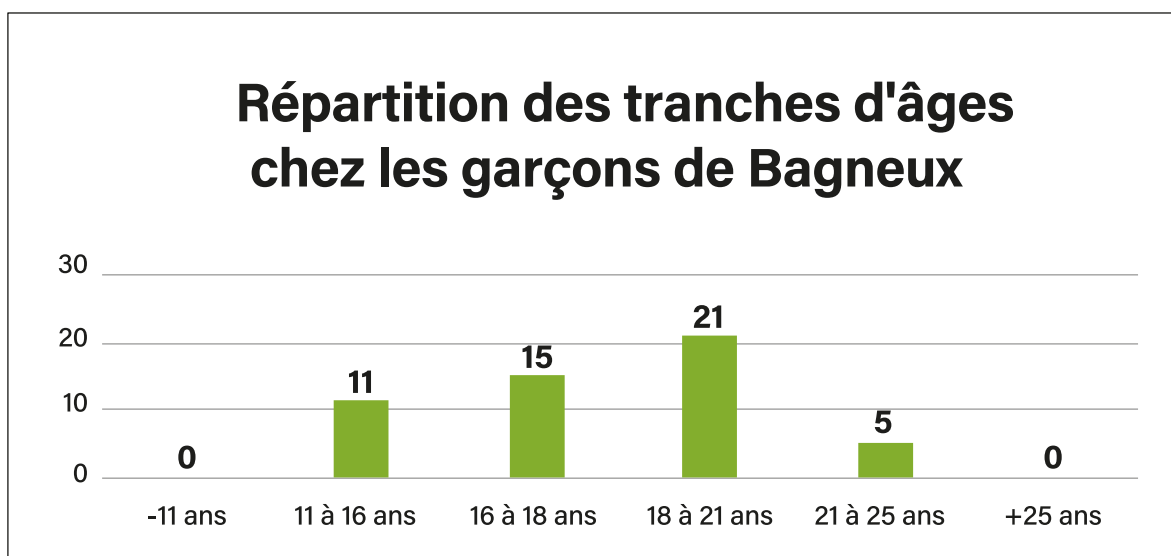
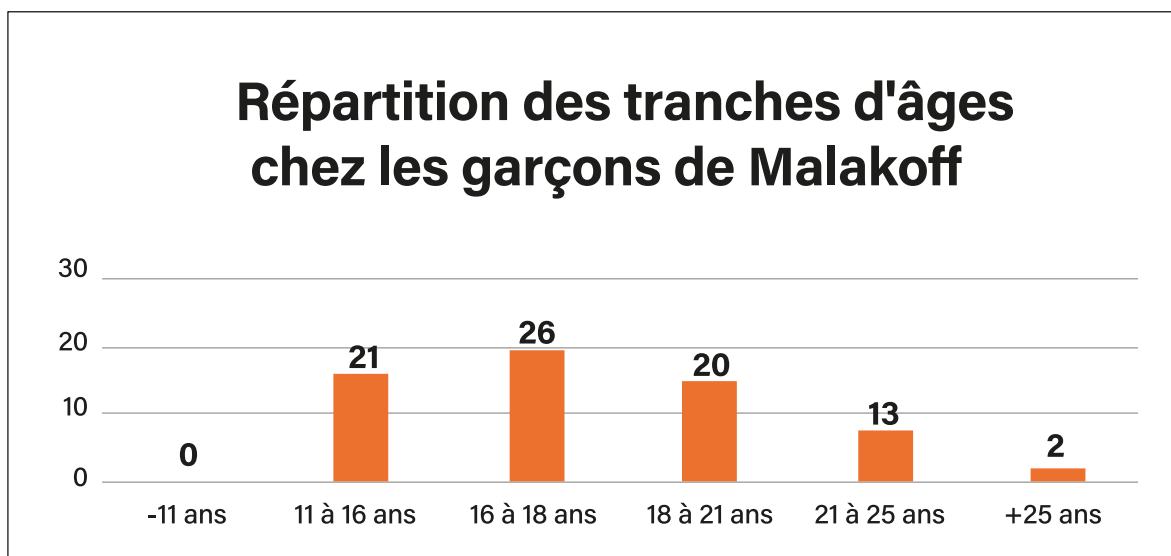
**5**

**Les  
annexes**

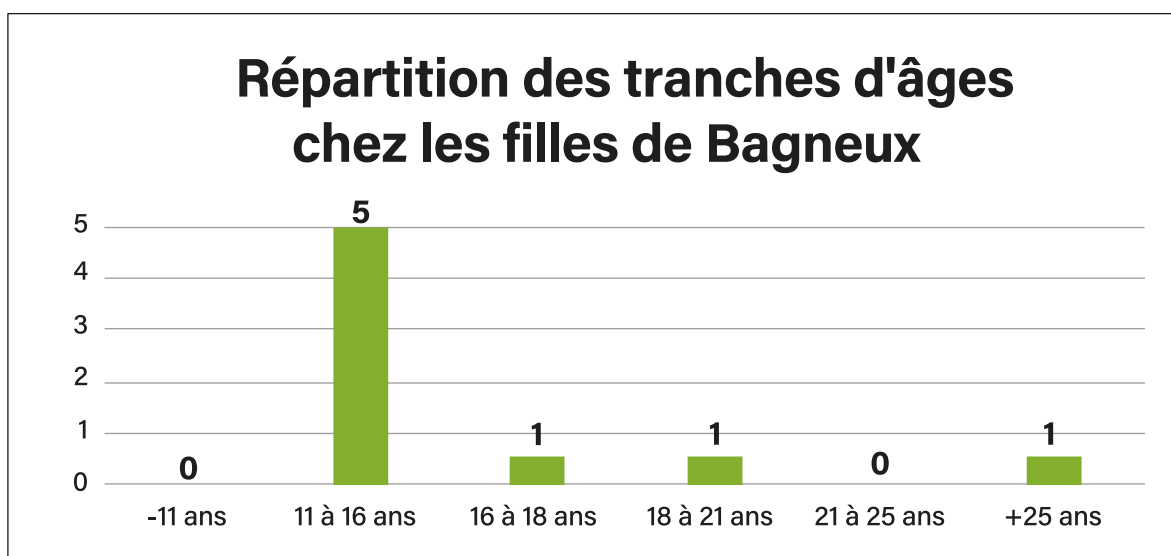
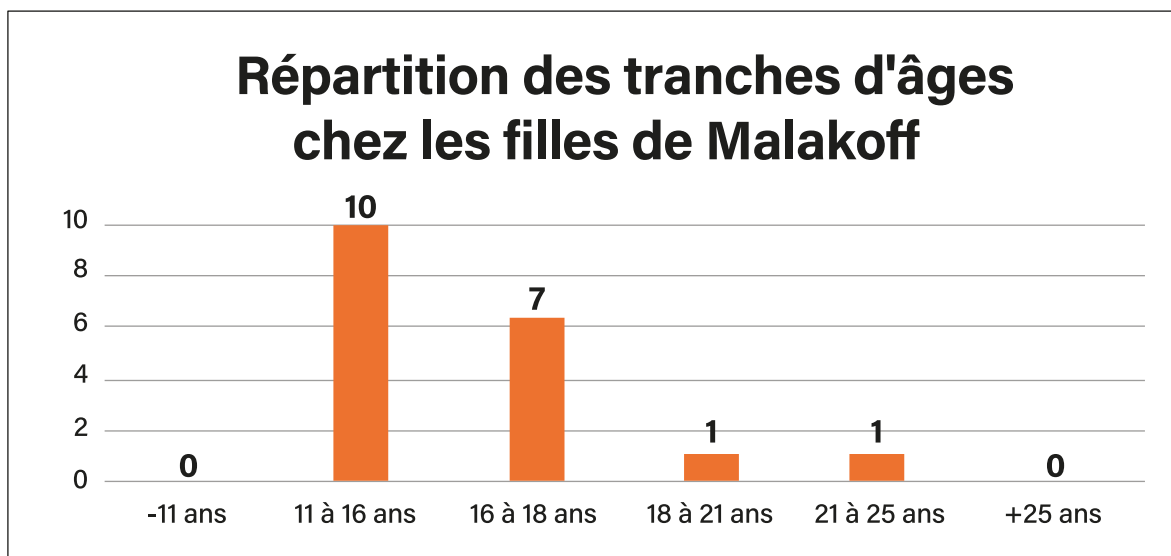
**Bagneux  
Malakoff**

## QUELQUES DONNÉES STATISTIQUES

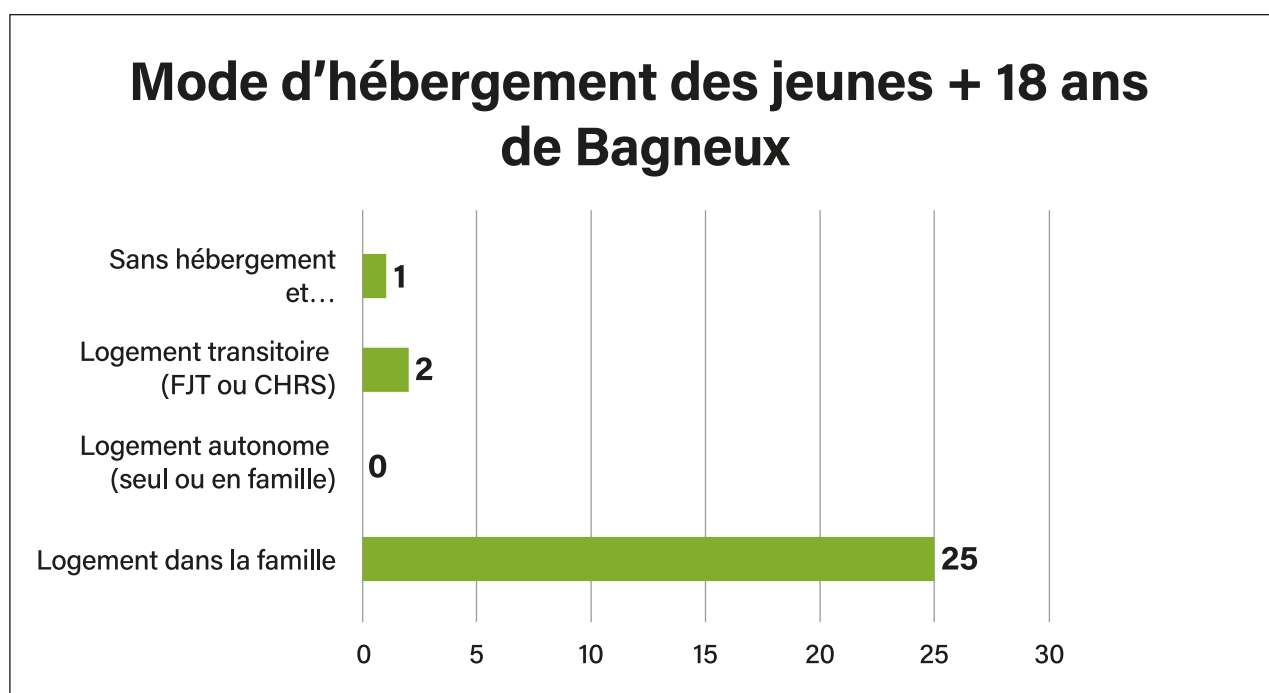
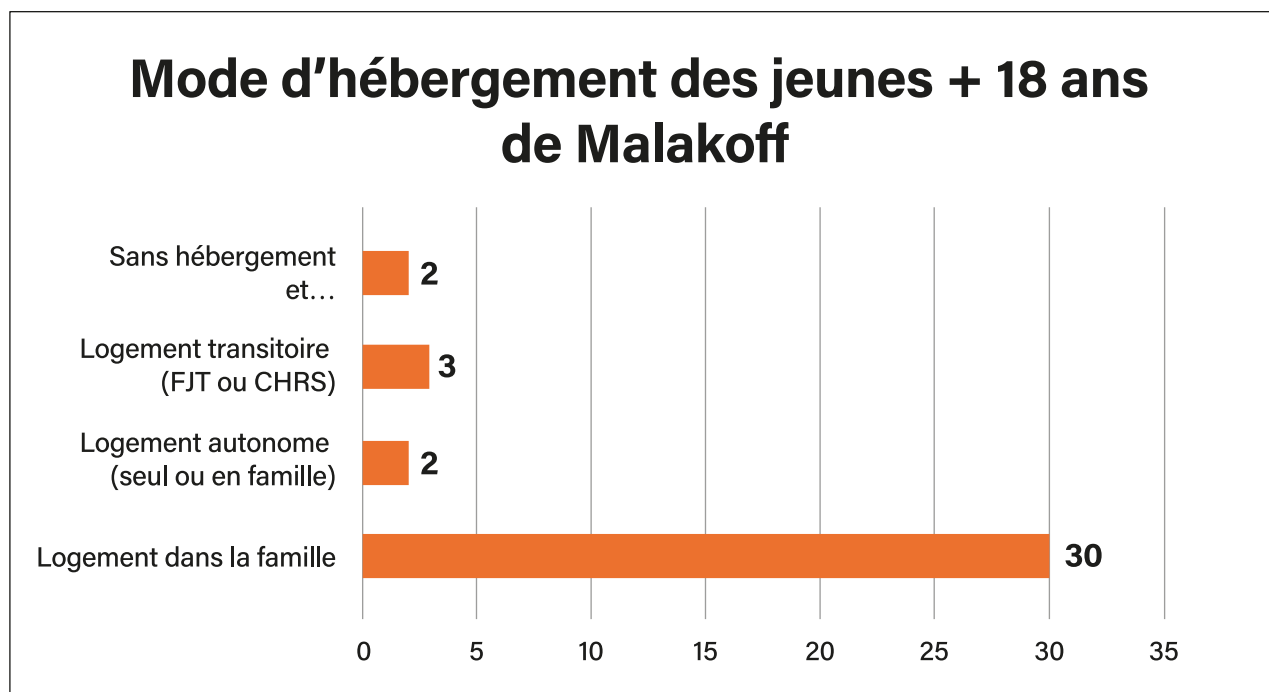
### Répartition des tranches d'âge chez les garçons



## Répartition des tranches d'âge chez les filles

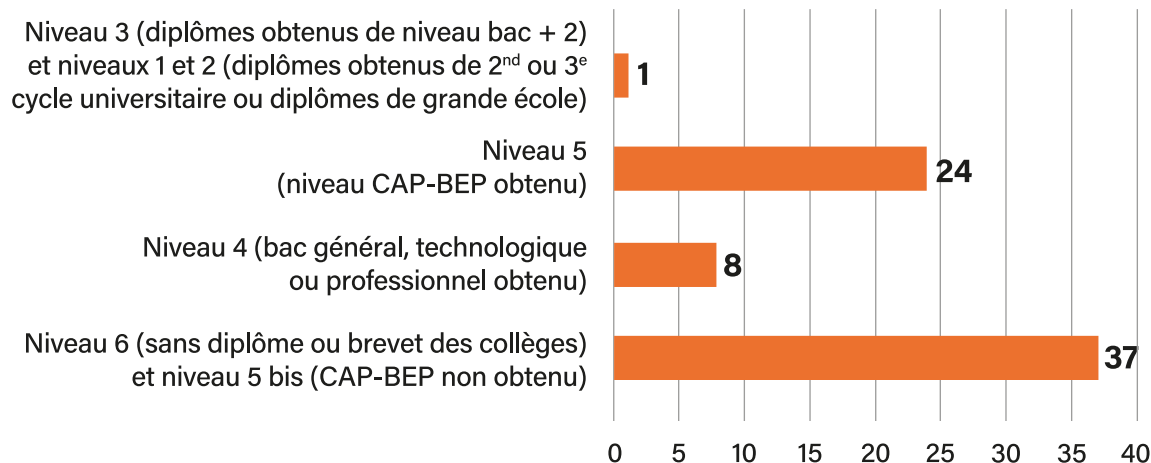


## Mode d'hébergement des jeunes + 18 ans

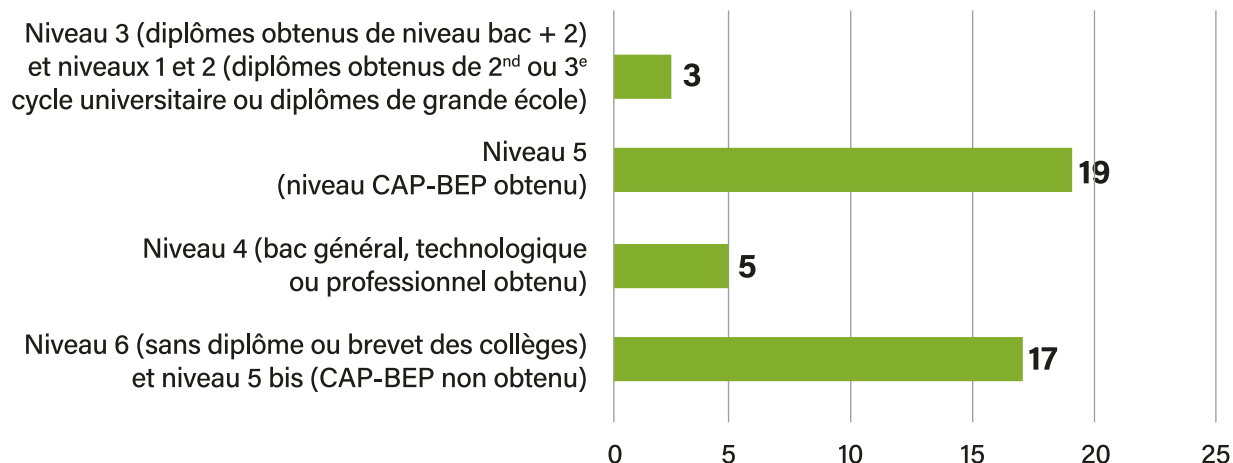


## Niveau de formation des + 16 ans

### Niveau de formation des + 16 ans à Malakoff

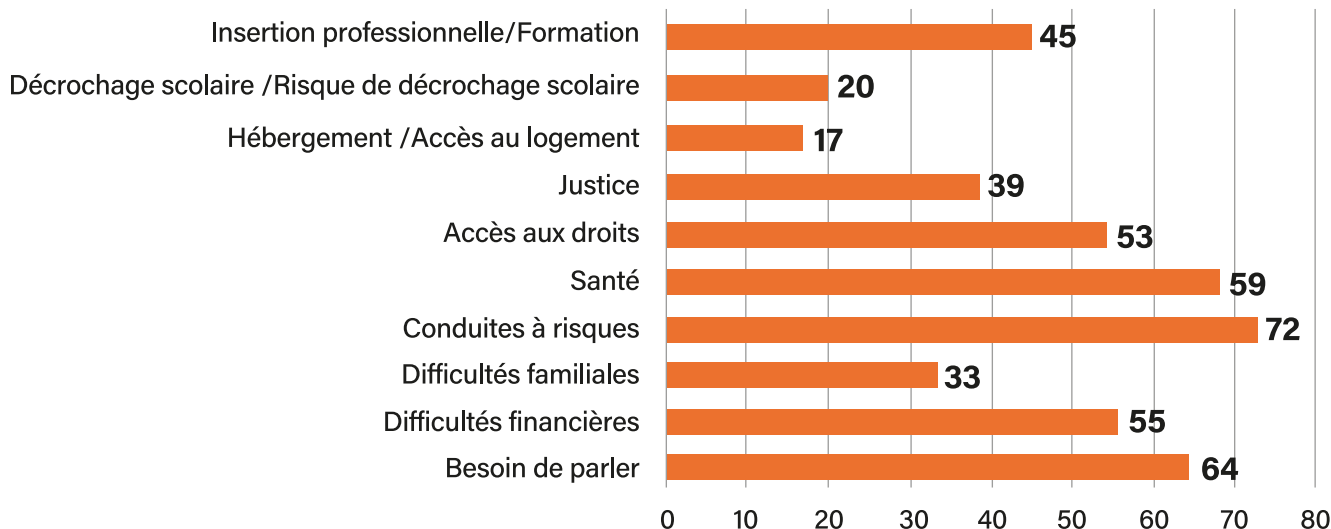


### Niveau de formation des + 16 ans à Bagneux

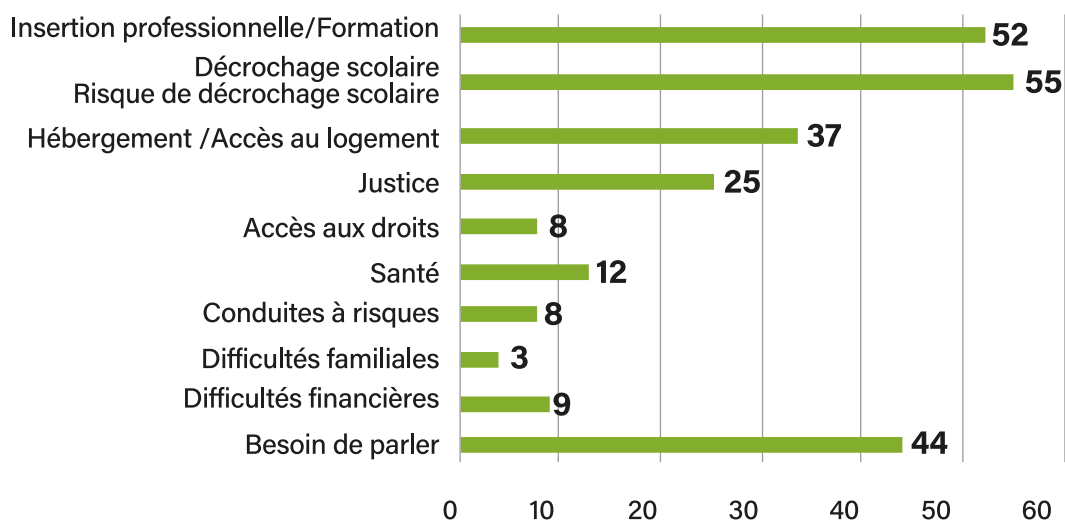


## Problématiques identifiées

### Problématiques identifiées sur Malakoff

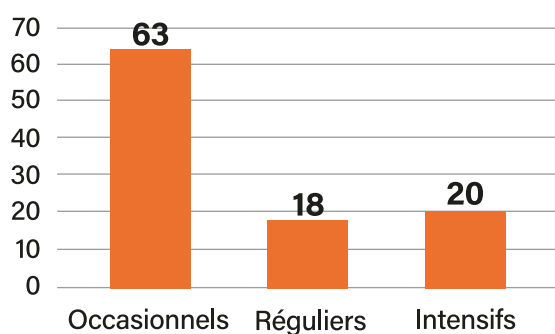


### Problématiques identifiées sur Bagneux

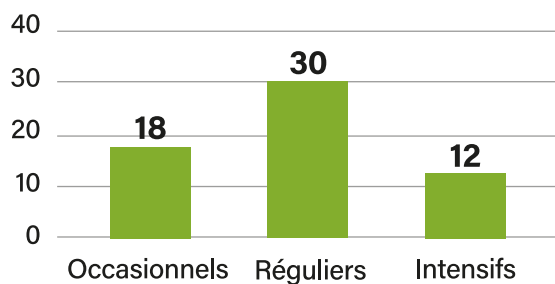


## Rythme des accompagnements

### Rythme des accompagnements sur Malakoff

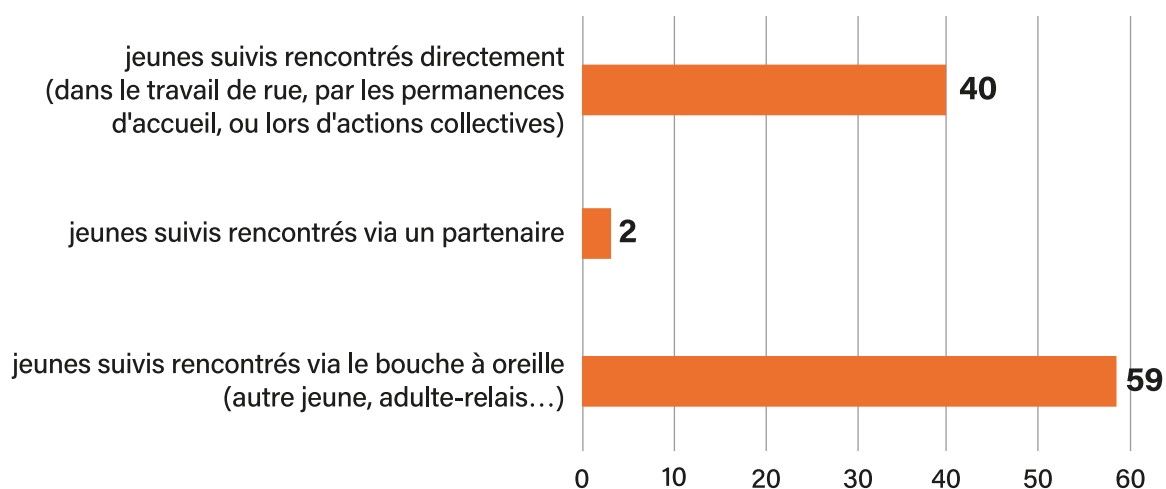


### Rythme des accompagnements sur Bagneux

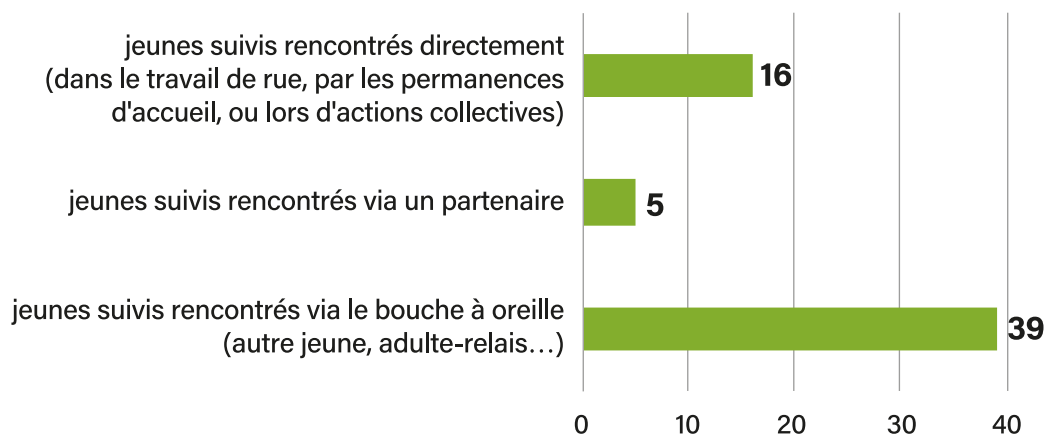


## Origine des suivis

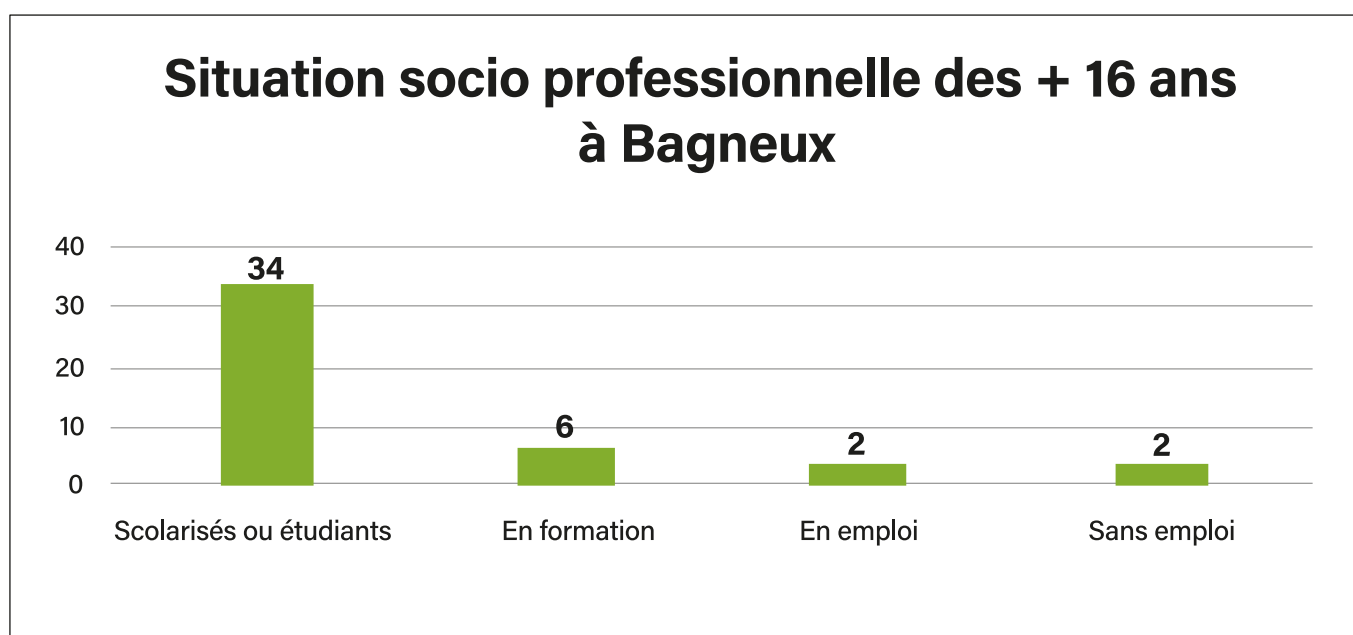
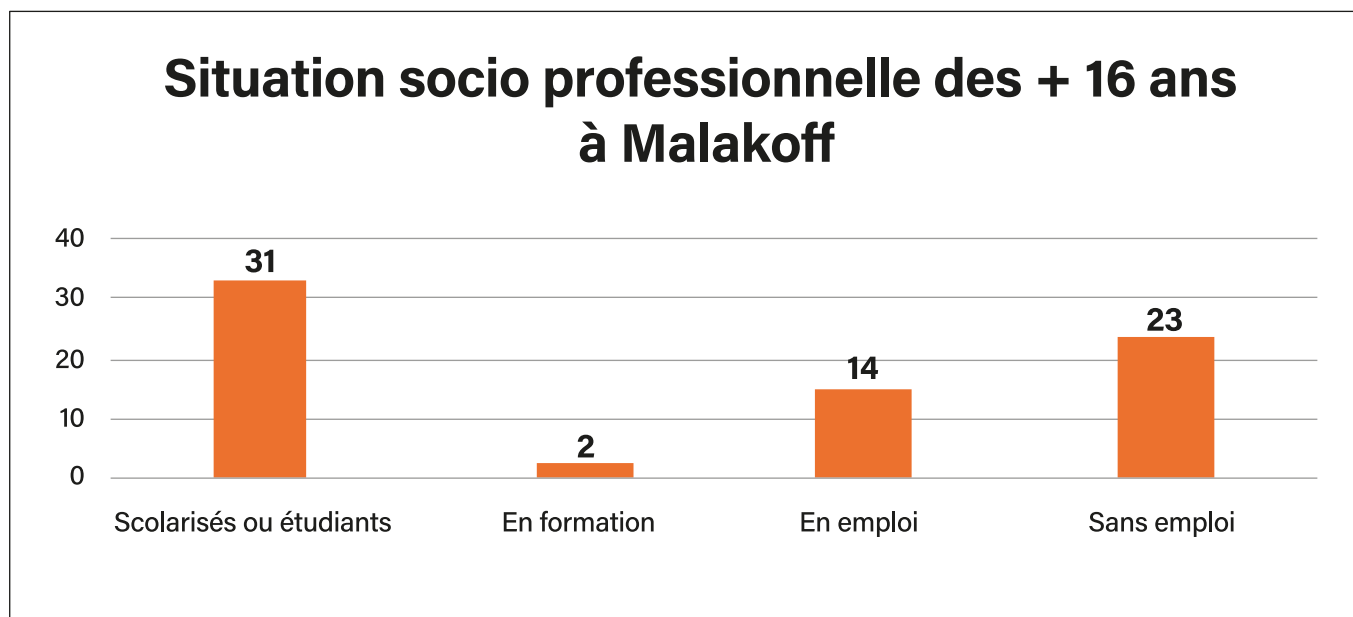
### Origine des suivis Malakoff



### Origine des suivis Bagneux

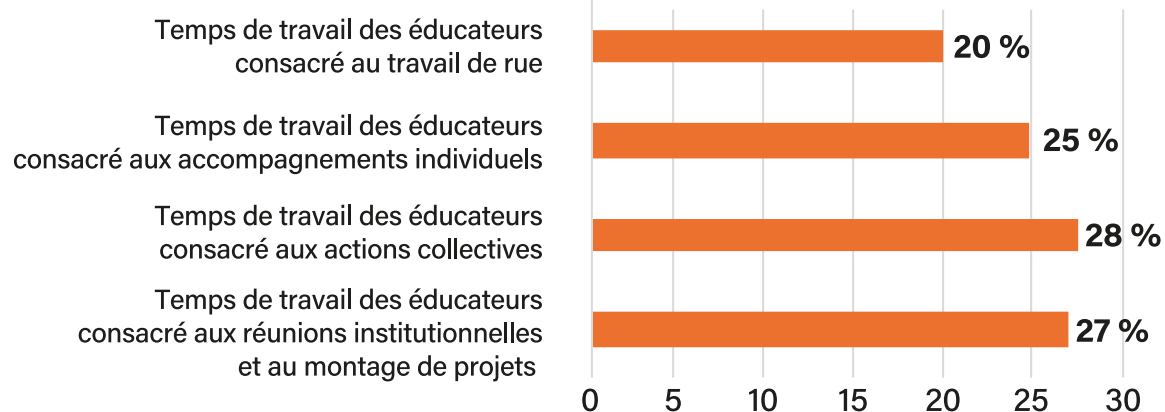


## Situation socio professionnelle des + 16 ans

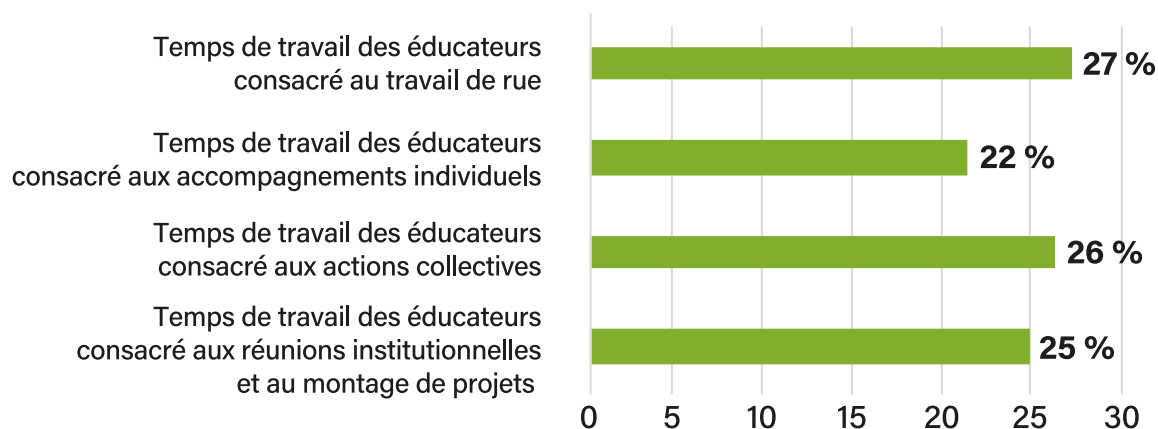


## Répartition du temps de travail par thématiques

### Répartition du temps de travail par thématiques (en pourcentage) sur Malakoff



### Répartition du temps de travail par thématiques (en pourcentage) sur Bagneux



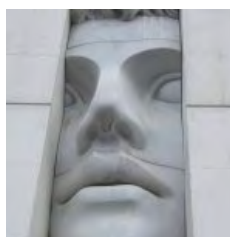
# LES PARTENAIRES

**B**agneux

MALAKOFF



Collège Paul Bert Malakoff



Collège Romain Rolland  
Bagneux



Collège Henri-Wallon  
Bagneux



Collège Henri Barbusse  
Bagneux



# VOS CONTACTS

## Les équipes éducatives et techniques

### Ahmed LABBACI, Directeur

49, rue Alphonse Pluchet • 92220 Bagneux  
09 62 61 93 90  
06 78 99 56 43  
direction@clubrelais.fr

### Marie-Jo EHRHARD-WEIL, Présidente

06 88 11 71 96  
marie-jo.ehrhard@orange.fr

### Siège Social

56, avenue Albert Petit • 92220 Bagneux  
09 62 61 93 90  
secretariat@clubrelais.fr

### Site de BAGNEUX

#### Halima ALI, Cheffe de service

56, avenue Albert Petit • 92220 Bagneux  
Permanence d'accueil les vendredis de 16h à 18h  
06 18 50 83 15  
halima.ali@clubrelais.fr

Suivez-nous sur



### Site de MALAKOFF

#### Emeline LE BARBIER, Cheffe de service

21, rue Avaulée • 92240 Malakoff  
Permanence d'accueil les vendredis de 16h à 18h  
06 46 60 16 32  
emeline.lebarbier@clubrelais.fr

Suivez-nous sur



### ATELIER SARRAIL

49, rue Alphonse Pluchet • 92220 Bagneux  
09 62 61 93 90  
ateliersarrail@clubrelais.fr

Suivez-nous sur



[www.clubrelais.fr](http://www.clubrelais.fr)

**LE CLUB RELAIS**  
L'ATELIER SARRAIL